

1. Obiekt

1627

ZESPOL ZAMKOWY

2. Czas powstania

XIII-XX w.

3. Miejscowosc

LUBLIN

11. Zdjecia, rzut, przekroj, sytuacja, orientacja



WIDOK ZE WZGORZA STAROMIEJSKIEGO



WIDOK ZE WZGORZA CZARTKOWSKIEGO

4. Adres

ul. Zamkowa 1

nr hipoteczny

5. Przynaleznosc administracyjna

województwo lubelskie

gmina

6. Poprzednie nazwy miejscowosci

pow. miejski

7. Przynaleznosc administracyjna

przed 1 VI 1975

województwo

powiat

8. Wlasciciel i jego adres

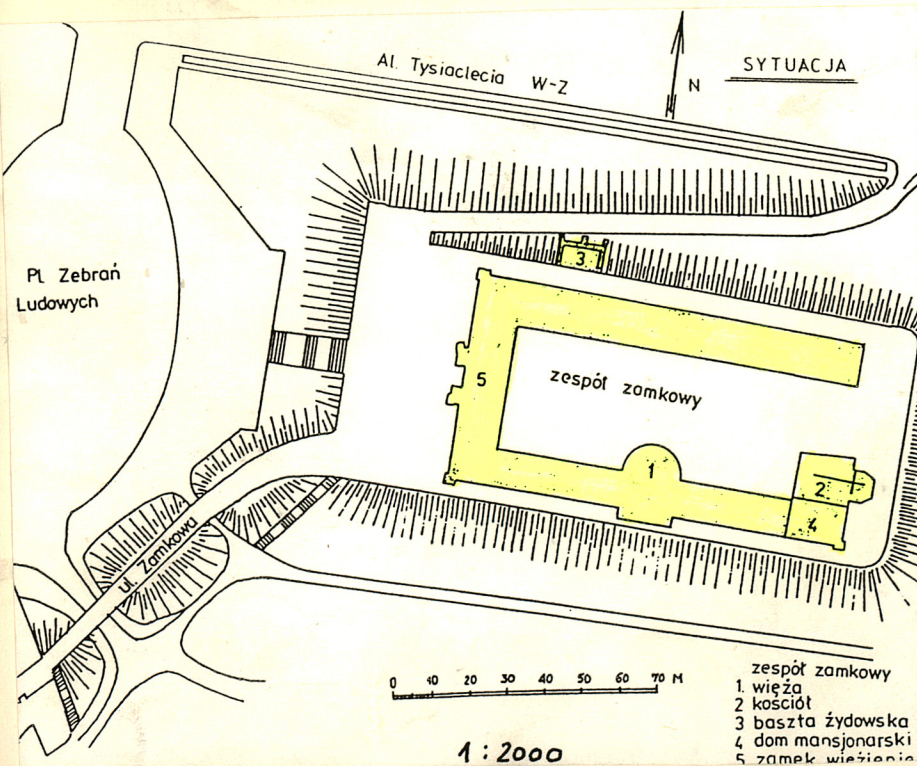
Muzeum Okregowe
w Lublinie, ul. Zamkowa 1

9. Uzytkownik i jego adres

Muzeum Okregowe
w Lublinie, ul. Zamkowa 1

10. Rejestr zabytkow

Nr A/161 data 1967.01.25



Z roku 1224 pochodzi wzmianka o kasztelanie lubelskim. W XIII wieku Lublin wymieniony jest przy okazji walk polsko-ruskich, najazdów Tatarów, Litwinów i Jadźwinów.

Z chwilą, gdy wschodnie tereny granicznych umocnień znalazły się w granicach państwa kijowskiego, zaszła potrzeba zbudowania w zachodniej części Lubelszczyzny nowych umocnień. Przystąpiono więc do tworzenia nowej sieci administracyjnej za Wisłą i do zbudowania silnego grodu w Lublinie. Był to już jednak XII wiek. Po ukształtowaniu się dzielnic krakowsko-sandomierskiej tereny Lubelszczyzny nabrały nowego znaczenia, co około połowy XII w. doprowadziło do stworzenia kasztelanii lubelskiej.

Gród lubelski, siedziba kasztelana, zlokalizowany został w miejscu, gdzie znajduje się zamek. Było to usytuowanie doskonałe z punktu widzenia obronności, tworzące jakby wyspę wśród rozlewisk Czechówki, połączone tylko wąską groblą ze wzgórzem staromiejskim, na którym nieco później rozwinąć się miało właściwe miasto.

W wielu źródłach dotyczących tego tematu można spotkać się ze twierdzeniem, że wieżę w Lublinie zbudował książę halicko-wołyński, Daniel Romanowicz, ok. 1243 - 44 roku, po rzekomym zdobyciu Lublina. Jako argumenty służą tutaj: analizy kronik oraz przypisywanie Danielowi wież w Białawinie i Stołpiu k/Chełma.

Najprościej byłoby wysnuć wniosek, że Daniel mimo krótkiego panowania w Lublinie, rzeczywiście wybudował ok. 1244 roku kamienno-

Sytuacja:

Zamek - gród lubelski usytuowany w miejscu z natury obronnym w widłach rzek: Bystrzycy i jej dwóch dopływów Czechówki i Czernejówki leżał na szlaku drogowym prowadzącym z Rusi do Wielkopolski, do Bałtyku oraz na Śląsk.

Z dwóch wzgórz grodowych w Lublinie, położonych w dolinie Bystrzycy - wzgórze na prawym brzegu Czechówki - to wzgórze zamkowe. Teren między dolinami Bystrzycy i Czechówki kształtuje się w formie wału wyżynnego z niewielkimi spłaszczeniami wierzchowinowymi. Wzniesienia sięgają tu 190 do 220 m n.p.m. podczas gdy poziom łąk wynosi 170 m n.p.m. Lessowe zbocza wału, pełne parowów i wąwozów, tworzą nieregularną krawędź dolinną, formując jakby zatoki i półwyspy wyłaniające się z dna doliny. Na przedłużeniu północno-wschodnim cypla wzgórza staromiejskiego, wznosi się z pierwotnych niegdyś bagien dolinnych odosobnione wzgórze lessowe, połączone wiaduktem a niegdyś mostem z groblą z właściwym miastem /ulica Grodzka/.

Od północy, wzdłuż dawnego traktu ruskiego /ul. Ruska u stóp wzgórza Czwartek/ powstała w ostatnich latach /1954 - lata 80-te/ trasa W-Z a od strony wschodniej, skrzyżowana z nią trasa N-S /Aleja W. Gomułki/.

Obie trasy przebiegają u podnóża wzgórza zamkowego.

Kompozycja:

j.w. uwarunkowana topografią terenu i względami funkcjonalno-przestrzennymi podyktowanymi rolą zabudowy w ramach funkcji grodu, zamku i więzienia.

14. Kubatura

15. Powierzchnia użytkowa
wraz ze stokami wzgórza
ok. 1,5 ha.

16. Przeznaczenie pierwotne
rezydencjonalno-obronne,
sakralne, więzienne i
muzealne

17. Użytkowanie obecne
Muzeum Okręgowe
w Lublinie

18. Prace budowlane i konserwatorskie, ich przebieg i dokumentacja

- 1954 rok władze PRL przeznaczyły zespół na Wojewódzki Dom Kultury i Muzeum Okręgowe, adaptacja dawnego więzienia dla potrzeb kultury wg projektu inż. arch. Jędrzeja Gajewskiego.
- 1958-66 prace remontowo-adaptacyjne i konserwatorskie, które miały na celu plastyczne wyodrębnienie kościoła Św. Trójcy oraz wieży zamkowej z zespołu XIX-wiecznych zabudowań i przywrócenie im pierwotnego wyglądu. Odbito wtedy zewnętrzne tynki, pozostawiając tylko otynkowany, renesansowy szczyt kościoła i neogotycki krenelaż wieży. Naprawiono również szereg uszkodzeń w kościele według projektu inż. arch. Wacława Podleńskiego. We wnętrzu świątyni prowadzono prace konserwatorskie zabytkowych fresków pod kierunkiem prof. Bohdana Marconiego przy współpracy Karola Dąbrowskiego i Marii Orthweinowej a w późniejszym czasie konserwatora Stawickiego.
- 1976-1977 na terenie zamku prowadzono prace remontowo-adaptacyjne w południowym skrzydle gmachu. Wymieniono nieszczelny ceramiczny dach kościoła na miedziany. Dotychczasowe okna zastąpiono oknami chroniącymi przed kondensacją pary wodnej oraz zabezpieczono teren posadowienia budowli.
- 1990 rok - prace remontowo-konserwatorskie elewacji wieży oraz remont więźby dachowej.

19. Stan zachowania (fundamenty, ściany zewnętrzne, ściany wewnętrzne, sklepienia, stropy, konstrukcje dachowe, pokrycie dachu, wyposażenie i instalacje)

stan fundamentów całego zespołu - dobry,
stan ścian zewnętrznych, wewnętrznych, sklepień,
stropów, dachów /konstrukcji i przykrycia/ wy-
posażenia i instalacji - dobry.

20. Najpilniejsze postulaty konserwatorskie

Dokończenie prac konserwatorskich przy zabytkowej polichromii kaplicy p.w. Św. Trójcy.
Kontynuacja prac remontowo-konserwatorskich przy elewacjach wieży zamku oraz XIII wiecznego detalu - okna ostatniej kondygnacji /biforium południowe/. Wymiana pudrujących się cegieł, konserwacja kamienia.

21. Akta archiwalne (rodzaj akt, numer i miejsce przechowywania)

24. Uwagi różne

25. Opracował

mgr Wojciech Koziejowski, styczeń 1991 r.

tekst imię, nazwisko, data, podpis

plany, rysunki mgr Wojciech Koziejowski 03.1991
..... imię, nazwisko, data, podpis

zdjęcia fotogr. mgr Wojciech Koziejowski 03.1991
..... imię, nazwisko, data, podpis

miejsce przechowywania negatywów

KARTA PO WYPEŁNIENIU PODLEGA OCHRONIE NA PODSTAWIE PRZEPISÓW PRAWA AUTORSKIEGO !

22. Bibliografia

- W. Koziejowski, Wieża gotycka czy romańska ?
Kurier Lubelski, 1974, nr 254;
- W. Koziejowski, Kto i kiedy zbudował wieżę na zam-
ku lubelskim, Kamena, 1975, nr 2;
- W. Koziejowski, Sygnatury budownictwa na wieży zam-
ku, Kurier Lubelski, 1975, nr 96;
- W. Koziejowski, Romański charakter stylowy archite-
ktury wieży na zamku w Lublinie,
Roczniki Humanistyczne, T. XXIII,
z. 5, 1975;

c.d. wkładka nr 3

26. Adnotacje o inspekcjach, informacje o zmianach (daty, imiona i nazwiska wypełniających)

23. Źródła ikonograficzne i fotograficzne (rodzaj, miejsce przechowywania, sygnatury)

- Panorama Lublina, sztych podkolorowany A. Gogen-
berga z dzieła J. Brauna "Civitates orbium ter-
rarum", Kolonia 1617 r., zbiory Biura Dokumenta-
cji Zabytków w Lublinie, nr neg.
- Pożar miasta Lublina w 1719 r. /obraz w Kościele
oo dominikanów w Lublinie/, zbiory BDZ Lublin, nr
neg.
- Zamek Lubelski, rysunek L. Urmowski ego z 1810
roku, zbiory BDZ Lublin,
c.d. wkładka nr 4

27. Załączniki 1, 2, 3, 4.

1. Miejscowość LUBLIN	2. Obiekt (nazwa jak w karcie) ZESPÓŁ ZAMKOWY	3. Zawartość wkładki (nazwa obiektu lub materiału uzupełniającego)
--------------------------	--	--

c.d. poz. 12

drewnianą wieżę podobną do tej, która istniała na jego grodzie w Chełmie, a z chwilą ponownego przyłączenia tych terenów do Małopolski w 1244 lub 1248, a najpóźniej w 1253 roku, wieżę gruntownie przebudowano w materiale ceglany z nawiązaniem do wzorów zachodnioeuropejskich. Ale wynik badania stratygraficznego /przeprowadzony przez Wojciecha Koziejowskiego/ wskazywałby, że wieża powstała w jednej fazie przy wykorzystaniu jako materiału budowlanego wapienia łamanego i cegły. Materiał ten przenika się wzajemnie. W obszarze do drugiej kondygnacji przeważa bieg klatki schodowej formowany przy pomocy cegły.

Architektura wieży nie ma analogii na dawnych terenach Rusi Halicko-Wołyńskiej i na sąsiednich terenach wschodnich. Rola Daniela mogłaby ograniczyć się do mecenatu nad jej budową. Ale aktualny stan badań nie dał podstaw do wysnucia takich sugestii, tym bardziej, że wiarygodność przekazów mówiących o umocnieniu Lublina i budowie w nim przez Daniela murowanej wieży budzi wątpliwości, a Kronika hipacka świadczy wręcz o fakcie, że Daniel nie zdobył Lublina.

Nie wydaje się, aby w Lublinie ta świecka architektura kamienno-ceglana mogła powstać przed 1250 rokiem podczas rzekomego zdobycia Lublina około 1244 r. Chociaż na podstawie analizy porównawczej, ze względu na pokrewne formy, nie jest to wykluczone.

Badania Wojciecha Koziejowskiego upoważniły go do datowania budowli /wieża grodu/ według analizy porównawczej względem stopnia rozwoju form stylowych. Ceglane biforium z kamienną kolumnką, wewnętrzne opracowanie wnęki tego przeźrocza w postaci użycia profilowanych cegieł i kamiennych archiwolt przechodzących w trójluki koniczynowe oraz powszechne występowanie dość regularnego wątku wendyjskiego skłaniają do określenia czasu powstania tej budowli na ok. połowę XIII wieku z określeniem stylu jako romański.

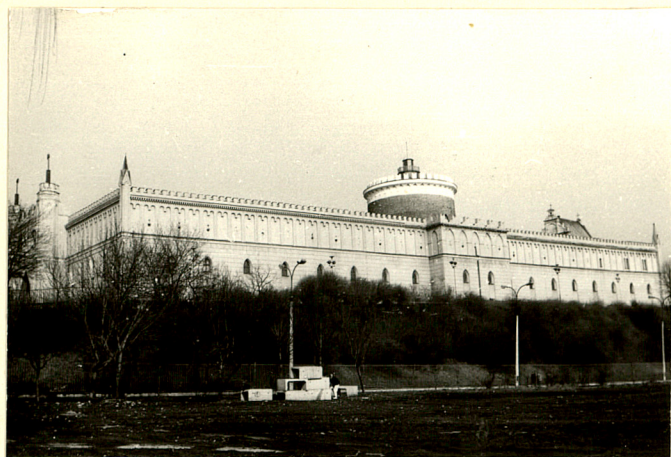
W wieku XIV częste najazdy Tatarów, Rusinów i Litwinów spowodowały poważne uszkodzenia grodu. Przebudowa jego nastąpiła w czasie panowania Kazimierza Wielkiego. Na miejscu drewnianego grodu w połowie XIV wieku powstały na planie czworoboku nowe zabudowania w stylu gotyckim. Wzniesiono wtedy mury obwodowe z bramą i budynkiem mieszkalnym, przybramnym, kościół zamkowy oraz czworoboczną basztę zwaną "Żydowską", której kamienne fundamenty przetrwały do naszych czasów od strony północnej.

Baszta żydowska i kościół stały w linii murów obronnych, a na dziedzińcu wznosiła się trzynastowieczna wieża, jako centralny element zamku o funkcji rezydencjonalno-obronnej. Zabudowania mieszkalne były jednopiętrowe o masywnych murach. Wnętrze mieściło szereg niewielkich, sklepionych pomieszczeń, a na piętrze znajdowała się jedna, duża sala o wymiarach około 18 x 15 m, podparta kamienną kolumną. Sala ta wykorzystywana była dla obrad sądów ziemskich i grodzkich. Pozostałe izby w parte-

c.d. wkładka nr 2 *mgr Wojciech Koziejowski*
Wkładkę założył:
(imię, nazwisko, data)

03.1991

Miejsce przechowywania negatywów: BDZ Lublin



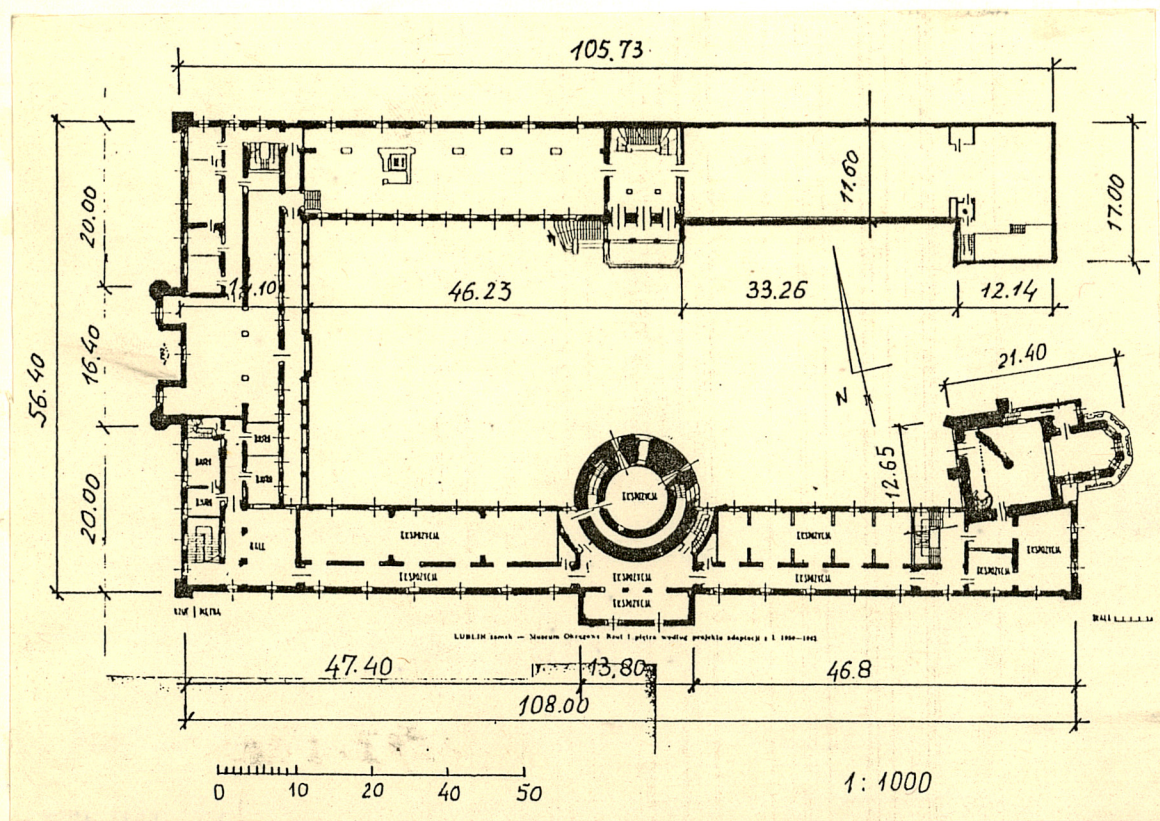
WIDOK OD PŁD.



WIDOK OD PŁD. ZACH.



WIDOK OD ZACHODU



WIDOK OD PŁN.



WIDOK OD PŁN.

1. Miejscowość	2. Obiekt (nazwa jak w karcie)	3. Zawartość wkładki (nazwa obiektu lub materiału uzupełniającego)
LUBLIN	ZESPÓŁ ZAMKOWY	

c.d. poz. 12

rze i na piętrze przeznaczone były dla starosty i administracji grodowej, a podczas pobytu króla oddawano je do dyspozycji jego dworu.

W południowo-wschodnim narożu wzgórza stał murowany kościół zamkowy /zachowany do dzisiaj/. Był on wówczas budowlą jednokondygnacyjną z poligonalnym prezbiterium i kryptą. /Wg badań Wojciecha Koziejowskiego/, kościół dolny kryje zapewne relikty świątyni współczesnej romańskiej wieży - donżonu/. Prezbiterium kościoła zwieńczone było blankami, leżało w obwodzie murów obronnych.

Za panowania Władysława Jagiełły na koszt Rady Miejskiej Lubelskiej został przebudowany na przełomie XIV/XV wieku kościół zamkowy Św. Trójcy. Po podwyższeniu jego ścian powstała świątynia dwukondygnacyjna z dawną kryptą. W bryle budowli dominowały wtedy dwa, strome schodkowe szczyty, które przetrwały do lat pięćdziesiątych XVII wieku. Dolną kondygnację kościoła przeznaczono na kryptę dla zmarłych kapelanów i miej scowych dostojników, górną dla kultu religijnego. We wnętrzu kościoła wieloboczne prezbiterium i kwadratowa nawa sklepienie były żebrowo, a sklepienie nawy podtrzymywał centralny filar - typowy dla architektury sakralnej doby króla Kazimierza Wielkiego.

Po przebudowie świątyni wewnątrz jej zostało udekorowane bogatą polichromią w stylu rusko-bizantyjskim. Wykonali ją malarze ruscy pod kierunkiem mistrza Andrzeja. Dnia 10 sierpnia 1418 roku malowidła zostały ukończone.

Około 1500 roku podjęto rozbudowę zamku w stylu gotycko-renesansowym i renesansowym. Przyczynili się do tego starostowie lubelscy Stanisław i Jan Tęczyńscy. Zachowując obronne walory zamku przystosowano go na czasową rezydencję królewską.

Renesansowy zamek uległ zniszczeniu po wojnach szwedzkich w połowie XVII wieku. Przed zniszczeniem przedstawiał się bardzo okazale. Wysokie ściany pałacu podparte były mocnymi skarpami i zwieńczone renesansową attyką. W gotyckich wnętrzach na pierwszym piętrze, do których prowadziły podwójne, zewnętrzne schody znajdowały się: urząd starościński, skarbczyk i komory, a w dużej sali z kamienną kolumną odbywały się posiedzenia sądu i zebrania.

Drugie piętro posiadało reprezentacyjny charakter i użytkowane było tylko przez króla.

Zamek wyposażony był w urządzenia sanitarne jak wodociąg i ustępy, najnowsze zdobycze techniczne tamtych czasów.

Do zespołu renesansowego zamku wchodziły jeszcze: Kościół Św. Trójcy, dom mansjonarzy zamkowych, obronna wieża, kamienica zwana "grodzką" oraz budynki gospodarcze.

Podniesiony do rangi rezydencji królewskiej, renesansowy zamek był jednocześnie miejscem sejmów i sejmików. W salach zamku dnia 1 lipca 1569 roku została zawarta unia polsko-litewska, zwana "Unią Lubelską".

Wkładkę założył: c.d. wkładka nr 3 mgr Wojciech Koziejowski
(imię, nazwisko, data)

03.1991

Miejsce przechowywania negatywów: BDZ Lublin

VERTE



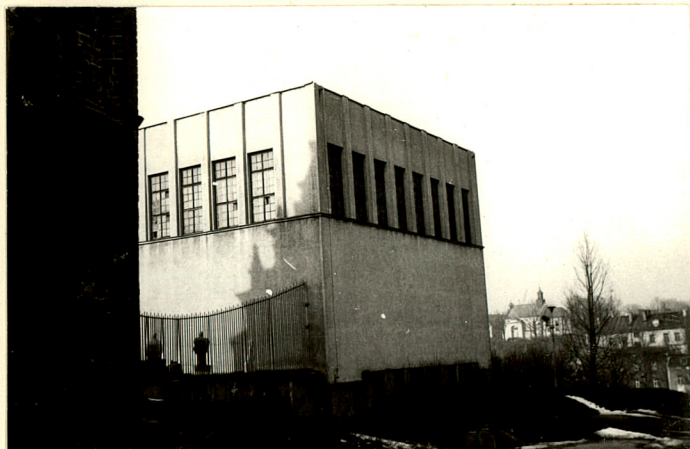
WIDOK Z WIADUKTU



WIDOK OD WSCHODU



WIDOK OD PŁN.



WIDOK OD WSCHODU



DZIEDZINIEC OD WSCH.



RYZALIT FRONTOWY



DZIEDZINIEC OD PŁD.



DZIEDZINIEC OD PŁD.

1. Miejscowość LUBLIN	2. Obiekt (nazwa jak w karcie) ZESPÓŁ ZAMKOWY	3. Zawartość wkładki (nazwa obiektu lub materiału uzupełniającego)
--------------------------	--	--

c.d. poz. 12

W latach 1655 - 1657 zamek został prawie całkowicie zniszczony. Na wzgórzu zamkowym ocalały tylko: kościół Św. Trójcy, obok niego dzwonnica i dom mansjonarzy oraz wieża zamkowa.

W dobie Królestwa Polskiego wzrosło znaczenie Lublina, jako największego ośrodka po stolicy. Rząd Królestwa zaplanował w Lublinie budowę gmachu więziennego, na miejscu dawnego zamku.

W latach 1823 - 1826 wybudowano część frontową i południową obecnej budowli w stylu neogotyckim z widocznymi formami neoklasycystycznymi. Projektantem gmachu był najprawdopodobniej naczelny inżynier Dyrekcji Dróg i Mostów - Jan Stompf, a budowę prowadzono przy współpracy i pod nadzorem Jakuba Hempla, Budowniczego Województwa Lubelskiego. Południowe skrzydło gmachu postawione na linii fundamentów kazimierzowskiego zamku wchłonęło w połowie swej długości wieżę i połączone zostało z kościołem.

Następnie od strony północnej dobudowano parterowe skrzydło zamykając nim czworobok budowli. Dalsza rozbudowa gmachu więziennego nastąpiła około 1857 roku, kiedy podwyższono o jedną kondygnację jego północne skrzydło.

W latach 1917 - 1918 w kaplicy prowadzone były prace restauracyjne pod nadzorem prof. Juliana Makarewicza, gdyż w roku 1897 artysta malarz Józef Smoliński odkrył w nim fragmenty XV-wiecznej polichromii.

Dalszy ciąg prac przy polichromii kontynuowano w okresie lat 1921 - 1923 pod kierunkiem prof. Edwarda Trojanowskiego.

Po wyzwoleniu władze PRL w dalszym ciągu utrzymywały niechlubną tradycję więzienia po czasach hitlerowskich.

W 1954 roku zamek przeznaczony został na cele kultury. We wnętrzu gmachów przeprowadzono prace adaptacyjne według projektu inż. arch. Jerzego Gajewskiego stosownie do potrzeb nowych gospodarzy: Muzeum Okręgowe a wcześniej Wojewódzki Dom Kultury.

Niezwłocznie po tym najstarsze zabytki wzgórza: kościół i wieżę poddano pracom adaptacyjno-konserwatorskim w latach 1958-1966, a w kaplicy prace konserwatorskie praktycznie z przerwami trwają do dzisiaj.

c.d. poz. 22

W. Koziejowski, Późnoromańskie formy stylowe w architekturze wieży na zamku lubelskim, Studia i Materiały Lubelskie, nr 8 lub 9 /brak daty i nr na nadbitkach/;

J. Buczkowa, Historia zespołu architektonicznego wzgórza zamku w Lublinie /w świetle najnowszych badań i odkryć/, PTTK Lublin, 1977;

Wkładkę założył: c.d. wkładka nr 4 mgr Wojciech Koziejowski
(imię, nazwisko, data)

03.1951

Miejsce przechowywania negatywów: BDZ Lublin

VERTE



WIEŻA



DZIEDZINIEC OD PEN.



STUDNIA

1. Miejscowość LUBLIN	2. Obiekt (nazwa jak w karcie) ZESPÓŁ ZAMKOWY	3. Zawartość wkładki (nazwa obiektu lub materiału uzupełniającego)
--------------------------	--	--

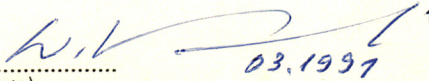
c.d. poz. 22

Cz. Gawdzik, H. Gawarecki, Lublin - krajobraz i architektura, Warszawa 1964;

M. Kurzętkowski, Zabytki jako siedziby muzeów na Lubelszczyźnie, Studia i Materiały Lubelskie, nr 5, 1971.

c.d. poz. 23

- Kościół Św. Trójcy i część wzgórza zamkowego, wg akwareli z 1855 roku, /Gabinet Rycin Uniwersytetu Warszawskiego/,
- Widok miasta od strony rogatki piaseckiej, litografia A. Fietta, /Muzeum Narodowe, Kraków/,
- Dworek Wincentego Pola z widokiem w głębi zamku lubelskiego, litografia wg rysunku N. Ordy z 1883 roku /patrz Cz. Gawdzik, H. Gawarecki, Lublin...., op.cit. il. 42, s. 49/,
- Wjazd gen. Zajączka w 1826 roku, o braz olejny F. Dąbka, znajdujący się w Nowym Ratuszu, siedziba Prezydenta Miasta.

Wkładkę założył: mgr Wojciech Koziejowski 
(imię, nazwisko, data) 03.1997

Miejsce przechowywania negatywów: BDZ Lublin