

OŚRODEK DOKUMENTACJI
ZABYTEKÓW W WARSZAWIE

KARTA EWIDENCYJNA ZABYTEKÓW
ARCHITEKTURY I BUDOWNICTWA

A B C D E F G H I J K L M N O P R S T U V X Y Z

Nr

1. Obiekt

1623/2 DOM KAPELANA / LAMUS / W ZESPOLE POWIZYTOKOWSKIM

2. Czas powstania

1731 r.

3. Miejscowość

LUBLIN

4. Adres Lublin ul. Peowiaków 12

nr hip

nr dz. 43/11

5. Przynależność administracyjna

województwo lubelskie

powiat Lublin grodzki gmina Lublin miasto

6. Poprzednie nazwy miejscowości

7. Przynależność administracyjna przed 11 1999

województwo lubelskie

gmina Lublin miasto

8. Właściciel i jego adres

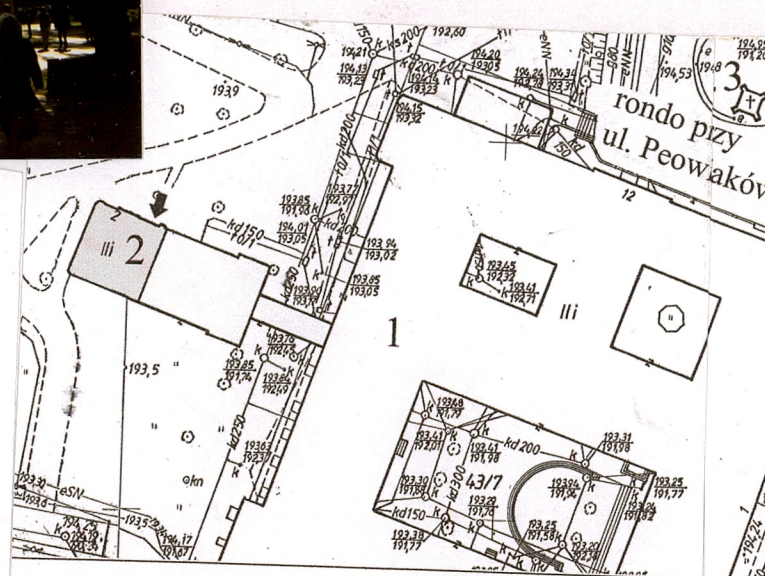
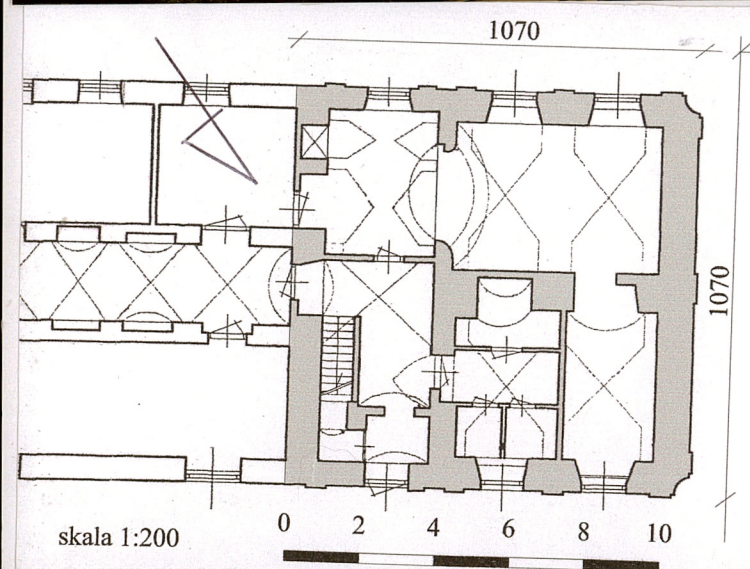
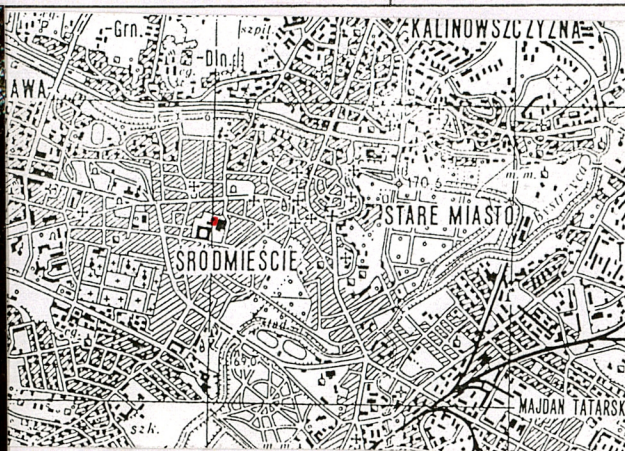
Gmina Lublin

9. Użytkownik i jego adres

„Visa – print”, sp. J., Fundacja „Fuga
Mundi”, Stow. Projekt”, Bibl. Publ. im.
H.Łopacińskiego

10. Rejestr zabytków

Nr.. A/535 data. 17.12.1971 i 30.12.1998



0 10 20 30 40 50
m

skala 1:1000

1. dawny kościół i klasztor powizytowski
2. domek kapelana

12. Autorzy, historia obiektu, określenie stylu

Po sprowadzeniu do Lublina ss. wizytek i osadzeniu ich na gruntach ustąpionych z jurydyki brygidzkiej powstały po 1723 r. zabudowania drewniane klasztoru oraz w 1731 r. jako pierwszy murowany budynek – tzw. lamus, pełniący zapewne pierwotnie rolę skarbcza klasztornego. Po pożarze z 1732 r. jedynie lamus pozostał z zabudowy klasztornej; po czym nastąpiła budowa murowanego klasztoru i kościoła ukończona w 1749 r. / wg projektu Karola Baya? / Przy czym jako pierwsze miało powstać skrzydło zachodnie klasztoru, połączone krytą, krzyżową galerią z lamusem, posiadającym pierwotnie tylko tą drogą dostępność z klasztoru. W II poł. XVIII w. pełnił on rolę domu kapelana klasztornego.

W 1809 r. nastąpiło zajęcie zespołu wizytkowskiego na szpital wojskowy, a od 1831 r. na koszary kawalerii carskiej, z przebudową wewnątrz i komunikacji. Po wyzwoleniu nie nastąpiła rekuncylacja zespołu, który w zmieniającej się gestii wojskowości pozostawał do końca lat 1950-ych. Od 1974 r. remont adaptacyjny na cele Miejskiego Centrum Kultury, czym nie został objęty pawilon nadal zwany „lamusem”.

13. Opis (sytuacja, materiał i konstrukcja, rzut, bryła, elewacja, wnętrze, wyposażenie, instalacje)

Sytuacja

Tzw. lamus wysunięty jest na zachód przed zwarty czworobok d. klasztoru i kościoła ss. wizytek, połączony z nim niższą d. krytą galerią. W bezpośrednim otoczeniu lamusa trawniczki i chodniki, dalej ku zachodowi zieleń wysoka, będąca pozostałością ogrodów klasztornych, obecnie skwer ogólnodostępny z urządzeniami do zabaw dla dzieci. Natomiast od strony płn.wsch. w pobliżu lamusa dochodzi teren wykorzystywany jako parking przyuliczny, nie strzeżony.

Materiał i konstrukcja

Lamus zbudowany z cegły na zaprawie wapienno-piaskowej, obustronnie tynkowany, sklepienia także, nad II p. stropy drewn. z podsufitką; więźba dachowa stolcowa, pokrycie i obróbki z blachy ocynkowanej, klatka schodowa drewniana, stolarka okienna wymieniona na zespoloną, drzwi płycinowe i współczesne płytowe; podłogi białe, na parterze z drobnej kostki terakotowej i wykładzin.

Rzut i bryła

Lamus założony na kwadracie o wklęsłych narożach, I-piętrowy, z wygospodarowanym poddaszem, częściowo podpiwniczony; dach dwuspadowy z murowanymi szczytami.

Elewacje

Elewacje lamusa dwuosiowe, artykułowane pseudopilastrami, zwieńczone gładko profilowanym, niepełnym belkowaniem, obejmującym również wklęsłe naroża budynku.

Elewacja północna – frontowa, na parterze w osi zachodniej posiada prostokątny otwór drzwiowy, powyżej niego dwa eliptyczne okienka, pozostałe okna w osi zach. prostokątne, wszystkie otwory bez obramień. Podobnie w elewacji południowej, gdzie na I piętrze w osi zach. balkon z drzwiami typu porte-fenetre. Elewacje zach. ślepa, również dwuosiowa, z szerszym pseudopilastrzem na osi, w zwieńczeniu posiada prosty trójkątny szczyt rozczłonkowany lizenami na dwa przesła, w których niewielkie, prostokątne, nowsze otwory okienne. Elewacja wsch. na parterze przesłonięta d. galerią, widoczny szczyt rozwiązany jak na elewacji zach.

Wnętrze.

Wnętrze o układzie pierwotnie dwudzielnym, półtoratraktowym; obecnie układ zniekształcony przez przepełnienie d. sieni na parterze i podział ściankami działowymi dużego pomieszczenia płn.zach. oraz adaptację poddasza. Zarówno na parterze jak i na I p. sklepienia kolebkowe z lunetami o charakterystycznym załamywanym trójkątnie wykroju. W płn.wsch. narożu budynku znajduje się klatka schodowa dwubiegowo-zabiegowa wokół murowanego filara, udostępniająca także nowe poddasze. Stopnie w klatce wpuszczane w mur, o drewn. trepach, przykrytych wykładziną, pochwyty drewniane, przyściennie, toczono. Wnęki otworów od wnętrza rozglifione, zamknięte odcinkowo/na zewn. prostokątne/. W tym także autentyczny otwór z sieni do d. galerii łączącej pawilon z klasztorem. Natomiast w płd.wsch. pomieszczeniu na parterze rozkuty jest duży, nowszy, prostokątny otwór do aneksu rozbudowującego galerię ku południowi, w którym pomieszczenie wykorzystywane przez Visa-print. W płn.zach. narożu na parterze wygospodarowane pomieszczenie WC doświetlone przerobionym oknem z elewacji frontowej.

14. Kubatura

720 m³

15. Powierzchnia użytkowa

120 m²

16. Przeznaczenie pierwotne

skarbiec klasztorny,
potem mieszkanie kapelana

17. Użytkowanie obecne

usługi kserograficzne ,pracownia
plast., teatr tańca, Stowarzyszenia i
fundacje

18. Prace budowlane i konserwatorskie, ich przebieg i dokumentacja

W l.1970-ych adaptacja poddasza; w 2001 remont elewacji , wymiana obróbek blacharskich i opaski wokół budynku. W 2006 wykonano odkrywki badawcze na klatce schodowej, dla celów zamierzonego remontu generalnego.

19. Stan zachowania (fundamenty, ściany zewnętrzne, ściany wewnętrzne, sklepienia, stropy, konstrukcje dachowe, pokrycie dachu, wyposażenie, instalacje)

Stan obiektu na zewn. , po remoncie elewacji bdb, we wnętrzu klatka schodowa zaniedb. Wielorakość usług i użytkowników powoduje niejednolity standard i utrzymanie poszcz. pomieszczeń. Na klatce schodowej widoczne ślady przeprowadzonych badań architekt.

20. Najpilniejsze postulaty konserwatorskie

W trakcie zamierzonego remontu pożądana adaptacja i ujednolicenie użytkownictwa na cele kulturalne.

21. Akta archiwalne (rodzaj akt, numer i miejsce przechowywania)

24. Uwagi różne

25. Opracował

tekst *Jadwiga Czerepińska 09.2007*

plany, rysunki *Jadwiga Czerepińska 09.2007*

zdjęcia fotogr. *Jadwiga Czerepińska 09.2007*

miejsce przechowywania negatywów *WUOZ Lublin*

Karta po wypełnieniu podlega ochronie na podstawie przepisów prawa autorskiego

22. Bibliografia

K.Majewski Zespół klasztorny powizytkowski w Lublinie, mps PKZ
O/Lublin w posiad.Arch. WKZ Lublin, sygn. 1225

J.Czerepińska, Karta ewid. kościoła i klasztoru powizytkowskiego, 2004,
w posiad WKZ Lublin

26. Adnotacje o inspekcjach, informacje o zmianach (daty, imiona i nazwiska
wypełniających)

23. Źródła ikonograficzne (rodzaj, miejsce przechowywania, sygnatury)

27. Załączniki

Wkładka nr 1, 2

1. Miejscowość	Lublin	4. Obiekt (nazwa jak w karcie)	5. Zawartość wkładki (nazwa materiału uzupełniającego)
2. Gmina	Lublin	DOM KAPELANA ZESPOŁU WIZYTKOWSKIEGO	cdn. p. 13, fotografie
3. Województwo	lubelskie		

c. d. pkt 13

Wystroju i wyposażenia zabytkowego brak, wyjąwszy przewlekane żelazne kraty w owalnych okienkach klatki schodowej .

Instalacje: Budynek wyposażony w instalację elektr. , wod.-kan .i c.o.



2. Widok od pld. zach.



3. Elewacja ptn. - frontowa

Wkładkę założył:

J. Czerepińska 09. 2007 r.
(imię, nazwisko, data)

Miejsce przechowywania negatywów: WUOZ w Lublinie



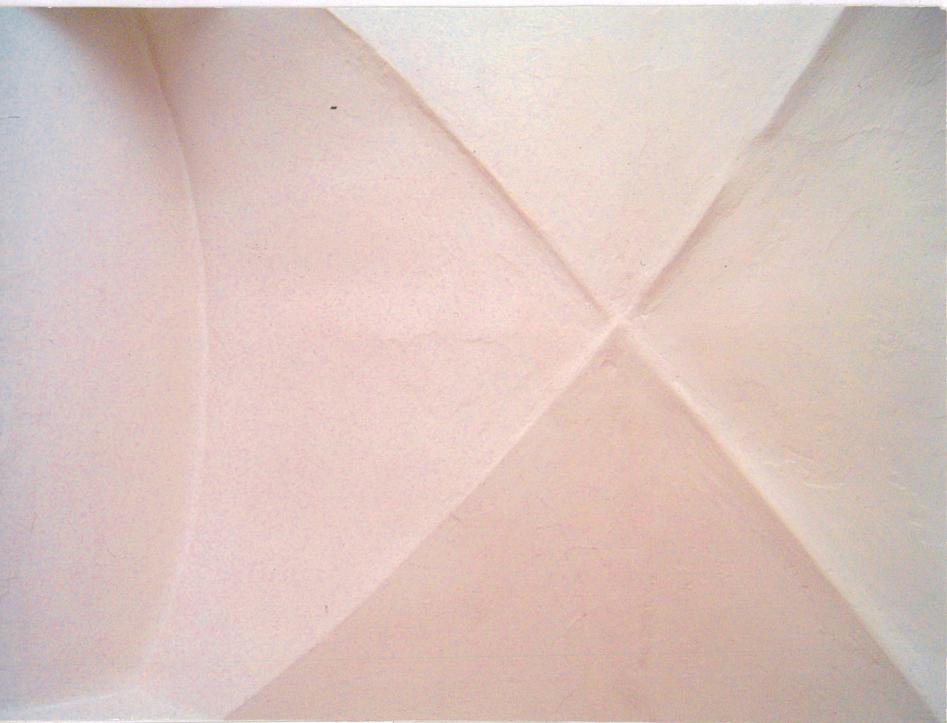
4. Elewacja pld.



5. Klatka schodowa, I-y bieg



6. Klatka schodowa, II-i bieg



7. Fragment sklepień