

A B C D E F G H I J K L M N O P R S T U V X Y Z

Nr

1. Obiekt

D. KOŚCIÓŁ I KLASZTOR POWIZYTKOWSKI

2. Czas powstania

1731-1749

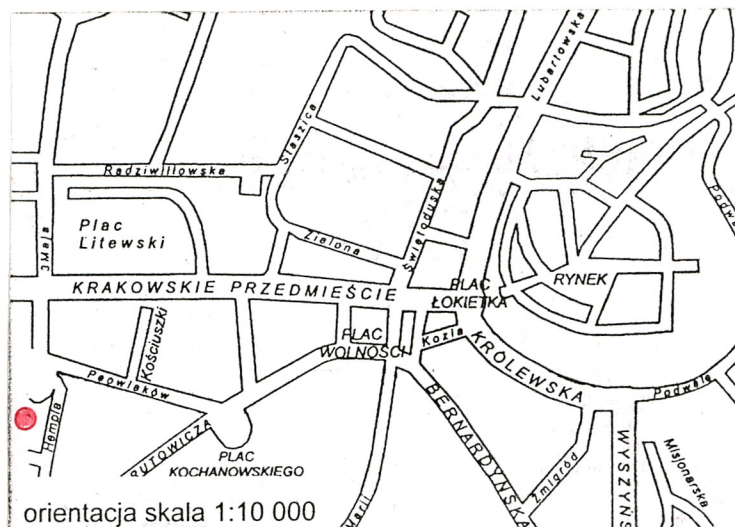
3. Miejscowość

LUBLIN

11. Zdjęcia, rzut, przekrój, sytuacja, orientacja



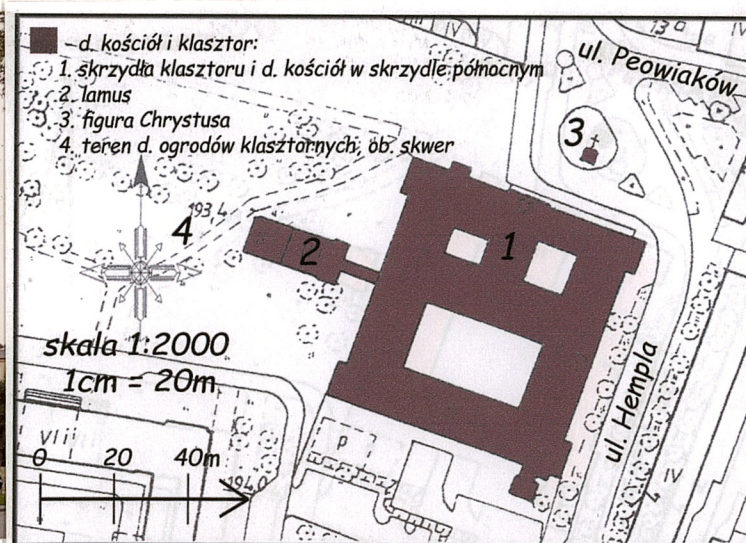
Widok ogólny od północy.



orientacja skala 1:10 000



Wschodnia elewacja klasztoru.



skala 1:2000

1cm = 20m

4. Adres

Lublin Peowiaków 12

dz. 43/7, 43/2

nr hip.

5. Przynależność administracyjna

lubelskie

województwo

lubelski-grodzki Lublin-miasto

powiat

gmina

6. Poprzednie nazwy miejscowości

b/z

7. Przynależność administracyjna przed II 1999

województwo lubelskie

gm. Lublin - miasto

8. Właściciel i jego adres

Gmina Lublin

Lublin Pl. Łokietka 1

9. Użytkownik i jego adres

Centrum Kultury w Lublinie w/m

S.C. „HADES” w/w, S.C. „WISA-PRINT” w/m Sklep muzyczny „I” w/m, RUCH S.A. w W-wie Oddz. w Lublinie, Lublin, Zamojska 24

Foto Rożek, Lublin, Jezuicka 14

10. Rejestr zabytków

A/535

z dn. 17.12.1971 r

Nr.....data.....

12. Autorzy, historia obiektu, określenie stylu

Fundacja klasztoru i sprowadzenie wizytek z Krakowa nastąpiły w 1723 r. za sprawą Szembeków i Chomentowskich. Początkowo na gruntach ustąpionych z jurydyki brygidkowskiej stały zabudowania drewniane i murowany tzw. lamus z 1731 r., który ocalał się po pożarze, jaki w 1732 r. strawił dotychczasowe zabudowania. Jako pierwsze murowane powstało skrzydło zachodnie powiązane krytą galerią z lamusem. Dalsze części klasztoru i kościół ukończono w 1749 r. Konsekracja kościoła pod wezw. Zwiastowania NMP i Najświętszego Serca Jezusa nastąpiła w 1752 r. Zespół powstał według wzoru reguły francuskiej z Coutumier (stąd kościół jednonawowy wbudowany w klasztor). Wg monografisty autorem projektu mógł być Karol Bay. Zapewne innego autorstwa jest pochodząca z 1767 r. późnobarokowa kapliczka Chrystusa Frasobliwego (Paweł Antoni Fontana?). W 1809 r. klasztor został zajęty na szpital wojskowy, zaś wizytki zostały przeniesione do klasztoru karmelitów bosych, od 1863 r. do brygidek. W 1836-9 r. nastąpiła przebudowa kościoła na cerkiew garnizonową wg projektu F. Bieczyńskiego i F. Konotkiewicza, z dodaniem pięciu kopuł i adaptacją wnętrza (ikonostas). Po powstaniu styczniowym własność wizytek uległa suprymowaniu, a one same emigrowały kolejno: do Warszawy, Francji, Niemiec i Anglii. Zespół nadal służył wojskowości jako koszary kawalerii carskiej. Powstał w nich szereg nowych wolnostojących budynków, w tym lazaret wojskowy. Wnętrze kościoła i kaplic podzielono na 2 kondygnacje, zostały zmienione układy komunikacyjne we wnętrzu. Po odzyskaniu niepodległości usunięto wprowadzić oznaki architektury cerkiewnej, ale nie nastąpiła rekonsyliacja kościoła.

Cd na wkładce

13. Opis (sytuacja, materiał i konstrukcja, rzut, bryła, elewacja, wnętrze, wyposażenie, instalacje)

Sytuacja: Zespół złożony z czteroskrzydłowego klasztoru wokół³ wewnętrznego dziedzińca, z kościołem wtopionym w skrzydło frontowe i z położonego na zachód tzw. lamusa połączonego z klasztorem krytą galerią. Nie posiada wygrozdzenia poza zachodnią połową północnej granicy, gdzie zachowany jest mur pełny, wzdłuż którego znajdował się b. długi parterowy murowany budynek lazaretu. W tejże północno-zachodniej części zespołu zachowane są resztki zieleni wysokiej, użytkowane jako ogólnodostępny skwer i plac zabaw dla dzieci.

W bezpośrednim otoczeniu zespołu przebiegają chodniki i trawniki, od strony pld. podjazd dla samochodów, od strony pld. wschodniej rondo z przystankiem MPK, wyniesione powyżej dawnego poziomu, oddzielone od ptn. wschodniej części d. klasztoru „fosa” opatrzoną podmurówką z barierką, co zakłóca dawne proporcje budowli. Wirydarze wyłożone płytami chodnikowymi, w obrębie głównego kilka drzew. Od strony zachodniej na osi skrzydła przylega d. galeria i tzw. lamus.

Zespół poprzedzony jest od północy, od strony d. wjazdu do zespołu, dużą, murowaną, arkadową kapliczką Chrystusa Frasobliwego – wokół której małe rondo.

Zespół ograniczony jest ulicami, które wkroczyły w obręb d. ogrodów wizytkowskich. Są to: od wschodu ul. Hempla, od zachodu ul. Karłowicza. Od strony południowej teren d. ogrodów aż do ul. Okopowej zajmują nowsze kompleksy gmachów: DOKP (l. 70 XX w.) i podziemnego parkingu (2002 r.).

Materiał i konstrukcja: Klasztor wzniesiony z cegły ceramicznej pełnej na zaprawie wapiennej. Sklepienia ceglano łukowe, krzyżowe i beczkowe, kolebkowe z lunetami, odcinkowe na belkach stalowych, kleina oraz stropy drewniane. W piwnicach sklepienia krzyżowe i beczkowe z lunetami. Dach konstrukcji drewnianej z jętką podpartą ścianą stolcową, w części najniższej budynku kozłowy, nad salą widowiskową wieszarowy. Dach kryty blachą. Stolarka okienna drewniana o współczesnej konstrukcji (tzw. zespolona), drzwi jedno- i dwuskrzydłowe, płycinowe, stylizowane, niezabytkowe. Posadzki kamienne, parkietowe, płytki ceramiczne (współczesne).

Rzut i bryła: Rzut klasztoru ma kształt czworoboku 67x67 m, ze zryzalitowaniem na skrajach skrzydła wschodniego i zachodniego. Czworobok skrzydeł zamyka w sobie trzy wirydarze: duży prostokątny od południa oraz 2 mniejsze: kwadratowy (12x12 m) i prostokątny (7x11 m). Po północnej stronie zespołu. Są one przedzielone korpusem d. kościoła wtopionego na osi skrzydła północnego. Całość skrzydeł jest dwukondygnacyjna, kryta odpowiednio dachami dwu- i czterospadowymi. Podziemia zlokalizowane są pod zachodnim skrzydłem i rozciągają się do połowy południowego i północnego skrzydła. Układ piwnic odpowiada półotraktowemu układowi parteru, z podziałem na sklepione pomieszczenia dostępne z korytarza podziemnego. We wschodniej części klasztoru mała wąska piwnica sklepiona kolebkowo.

Elewacje: gładkie, zwieńczone profilowanym gzymsem. Środek elewacji północnej jest nieznacznie zryzalitowany na szerokość fasady d. kościoła. Wschodnia połowa elewacji jest ośmioosiowa, o asymetrycznym rozstawie prostokątnych otworów okiennych, bez obramień.

Fasada kościoła jest trójosiowa, dwukondygnacyjna, zwieńczona trójkątnym szczytem. Na parterze trzy okna w profilowanych obramieniach, w szczycie trzy ślepe arkady we wspólnym profilowanym obramieniu. Pod nimi płyciny w kształcie krzyży greckich i prostokąta. Szczyt niewyodrębniony gzymsem, niewiele przewyższa połac dachu skrzydła północnego, obramiony jest ~~gzymsem~~ o przekroju jak gzymś wieńczący na klasztorze. Elewacje wschodnia i zachodnia są 13-to osiowe, flankowane dwuosiowymi ryzalitami o wyokrąglonych narożach. W elewacji wschodniej zachowane są 2 półkoliste małe okna; na I piętrze okna są większe od pozostałych, tzw. weneckie – w nadbudowie nad pierwotnie parterową częścią klasztoru.

C.d na wkładce

14. Kubatura	15. Powierzchnia użytkowa	16. Przeznaczenie pierwotne	17. Użytkowanie obecne
48.500 m3	12.100 m2	Kościół i klasztor ss. wizytek, od 1819 szpital wojskowy	miejski ośrodek kultury, kawiarnia, usługi
<p>18. W poł. lat 1970-tych generalny remont północnego skrzydła na cele Miejskiego Centrum Kultury. W 2000 r. konserwacja pokrycia dachowego farbą termoochronną, wymiana instalacji c.o. W l. 2001-2002 wymieniono rynny i rury spustowe, wymieniono opaskę betonową wokół budynku na kostkę wibroprasowaną, wykonano remont tynków i malowanie elewacji oraz przystąpiono do wymiany stolarki okiennej i drzwiowej. W 2002 r. wykonano nowy ganek wejściowy do budynku.</p>		<p>19. Stan zachowania (fundamenty, ściany zewnętrzne, ściany wewnętrzne, sklepienia, stropy, konstrukcje dachowe, pokrycie dachu, wyposażenie, instalacje)</p> <p>stan zachowania budynku dobry</p>	
		<p>20. Najpilniejsze postulaty konserwatorskie</p>	

21. Akta archiwalne (rodzaj akt, numer i miejsce przechowywania)

AGAD, Akta Komisji Rządowej Wojny, 1814-1858, Inwentarz Klasztoru zwanego Wizytki..., , sygn, 208;
Arch. Wizytek w Warszawie, Szkicowy plan wizytek w Lublinie sprzed 1918 r..

24. Uwagi różne

25. Opracował

tekst *Jadwiga Teodorowicz-Czerepińska maj 2004*

plany, rysunki *j. w.*

zdjęcia fot.. *Jacek Studziński czerwiec 2004*

miejsce przechowywania negatywów *WUOZ Lublin*

Karta po wypełnieniu podlega ochronie na podstawie przepisów prawa autorskiego

22. Bibliografia

Karol Majewski, Zespół powizytkowski p.w. Zwiastowania N.M.P. i Najśw. Serca Jezusa, PKZ o/Lublin, 1977, mps. w posiad. WUOZ

26. Adnotacje o inspekcjach, informacje o zmianach (daty, imiona i nazwiska wypełniających)

23. Źródła ikonograficzne (rodzaj, miejsce przechowywania, sygnatury)

27. Załączniki

Wkładka nr 1,2

1. Miejscowość.....	Lublin.	4. Obiekt (nazwa jak w karcie)	5. Zawartość wkładki (nazwa materiału uzupełniającego)
2. Gmina.....	Lublin	D. KOŚCIÓŁ I KLASZTOR	c.d. pkt. 12 i 13
3. Województwo.....	Lubelskie	POWIZYTKOWSKI	fotografie

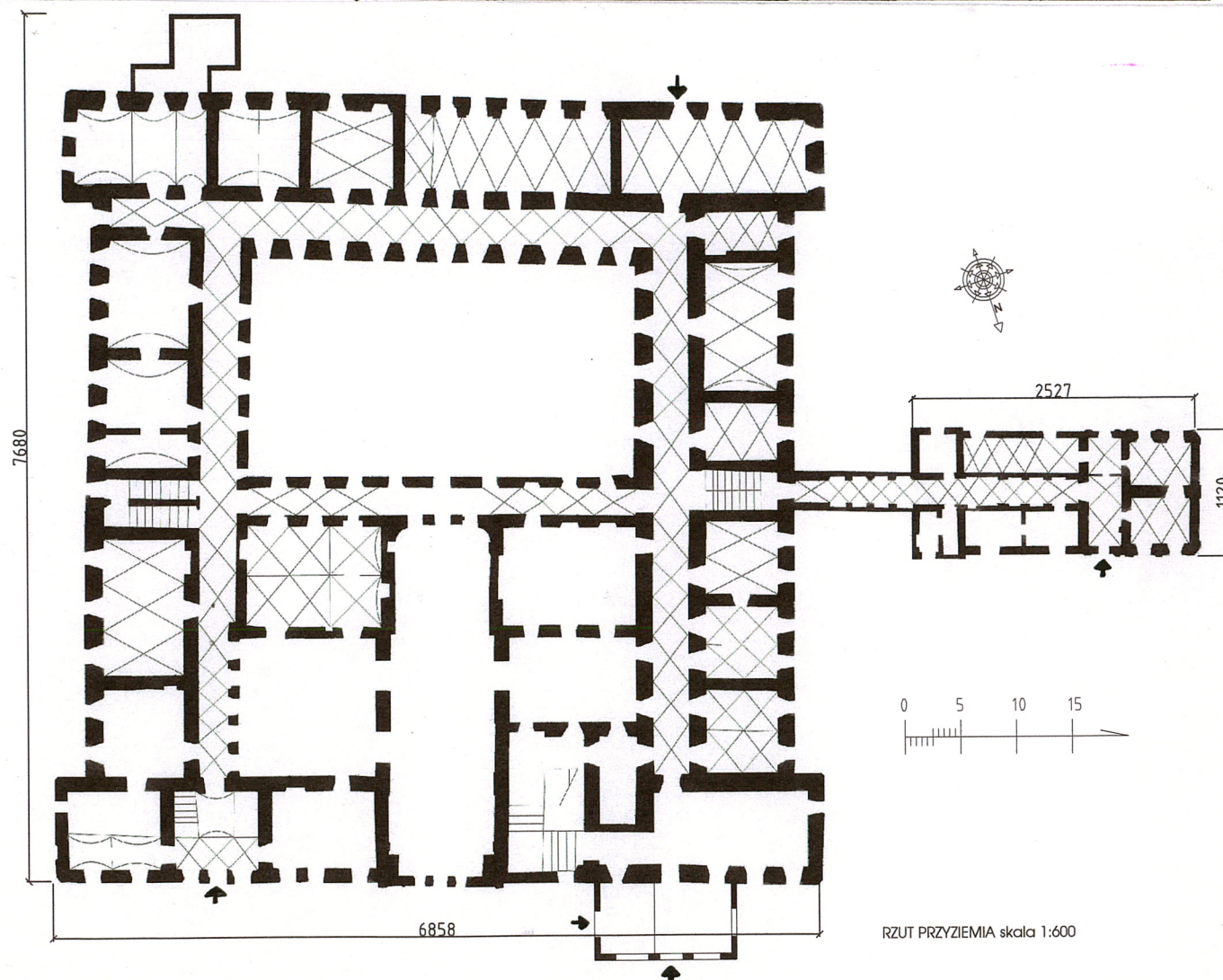
c.d. pkt 12

Po II wojnie, do końca lat 1950-tych, zespół pozostawał nadal w gestii wojskowości. W l. 60-tych XX w. noszono się z zamiarem wyburzenia zespołu na rzecz Centrum Handlowego, do czego nie doszło.

Od 1975 r. Miejskie Centrum Kultury, a w piwnicach kawiarnia „Hades”.



Fasada d. kościoła.



RZUT PRZYZIEMIĄ skala 1:600

Jadwiga Czerepińska 06.2004

WUOZ LUBLIN

Wkładkę założył:
(imię, nazwisko, data)

Miejsce przechowywania negatywów:

Elewacja południowa jest 16-to osiowa; na trzeciej osi od wschodu piętrowa ślepa przybudówka kryta czterospadowo, mieszcząca niegdyś kloaki. Okna kilku typów o rozstawie asymetrycznym. Na osi (pod d. wieżą) wejście do piwnic („Hades”) pod nowszym zadaszeniem z płyty poliwęglanowej.

Elewacje od strony wirydarza są gładkie, zwieńczone gzymsem profilowanym, otwory okienne prostokątne bez obramień. Jedynie północna elewacje dużego wirydarza rozczłonkowana jest pseudopilastrami, a nad jej środkową częścią wznosi się gładki szczyt d. kościoła. Okna w tej elewacji zamknięte są odcinkowo. Natomiast w północnej elewacji kwadratowego wirydarzyka zachowały się 2 okna półkoliste, oświetlające niegdyś kaplicę.

Wnętrze: Układ wnętrza skrzydeł na parterze jest półtoratrakowy, z korytarzami biegnącymi od strony wirydarzy. na I p. podobnie – oprócz skrzydła pld., gdzie korytarz biegnie środkiem dwóch rzędów dawnych cel. Na I piętro prowadziły niegdyś 3 klatki schodowe dwubiegowe; obecnie 5. Wnętrze kościoła było jednonawowe z prostokątnym prezbiterium nieznacznie węższym od nawy, z wyokragleniem naroży. Po bokach prezbiterium znajdowały się 2 piętrowe kaplice, obecnie wnętrze kościoła i kaplic przepołowiono stropem na 2 kondygnacje, w górnej zachowane sklepienie żaglaste z fasetą. Układ przestrzenny kościoła jest znacznie zniekształcony przez zainstalowanie sceny w miejscu d. kruchty.

Sklepienia kolebkowe z lunetami zachowane są w znacznej części korytarzy i pomieszczeń, w tym całe skrzydło wschodnie i d. refektarz w narożu pld.-zach. Na I piętrze poza d. kościołem stropy w przewadze płaskie. W skrzydle południowym pomieszczenia gospodarcze. Tu na osi skrzydła znajduje się zejście do piwnic. Podziemia znajdują się pod zachodnim skrzydłem klasztoru dobiegając też do połowy skrzydła południowego i północnego, gdzie łączą się z d. kryptami pod kościołem, służącymi dawniej do pochówków zakonnic. Całość podziemi sklepiona.

Wyposażenie i wystrój: Brak jest wszelkich elementów wyposażenia i wystroju związanego z d. sakralnym charakterem obiektu. Jediną pozostałością okazały się być fragmenty malowideł freskowych w zejściu do piwnic, mało czytelne, figuralne, ze scenami z hagiografii wizytkowskiej.

Instalacje: wod.-kan., gaz., elektr., p.poż., telefoniczna

Tzw. lamus: murowany z cegły, obustronnie otynkowany, więźba dachowa drewniana, pokrycie blachą płaską ocynkowaną. Budowla na rzucie kwadratu o wklęsłych narożach, dwukondygnacyjna, częściowo podpiwniczona, kryta dachem dwuspadowym.

Elewacje: artykułowane pseudopilastrami, zwieńczone niepełnym belkowaniem, łącznie z wklęsłymi narożami. W dwuosiowej elewacji północnej, na osi pierwszej od zachodu, nowszy prostokątny otwór wejściowy, powyżej 2 eliptyczne oryginalne okienka, pozostałe okna prostokątne. Na elewacji południowej w pierwszym przęśle I p. nowszy balkon z drzwiami typu porte-fenetre. Elewacje wschodnia i zachodnia również dwuosiowe, z szerszym pseudopilastrzem na osi, w zwieńczeniu trójkątne szczyty rozczłonkowane lizenami na 2 przęsła, w których niewielkie prostokątne, nowsze otwory okienne.

Wnętrze: o układzie pierwotnie dwudzielnym, półtoratraktowym, ze sklepieniami kolebkowymi z lunetami na parterze i częściowo na I piętrze. Obecnie układ nieco zniekształcony przez wprowadzenie ścianek działowych i adaptację poddasza. W pln. wschodniej części mieści się drewniana dwubiegowa klatka schodowa, z zejściem także do sklepionej piwnicy. Pierwotnie lamus był dostępny jedynie z klasztoru, poprzez krytą galerię.

Galeria murowana z cegły, obustronnie otynkowana. Była ona wzniesiona na planie krzyża, parterowa. Między ramionami krzyża a lamusem w pachach wprowadzono w k. XIX w. aneksy, co zniekształciło pierwotne założenia. Całość galerii kryta jest dachem dwuspadowym pobitym blachą ocynkowaną. Na elewacjach występują gładkie nisze zakończone półkoliście. Na elewacji południowej zachowane prostokątne okno z kratą; u styku z klasztorem otwór wejściowy wybity współcześnie.

We wnętrzu sklepienia kolebkowo-krzyżowe, brak detalu do odnotowania.

1. Miejscowość... Lublin
 2. Gmina... Lublin-miasto
 3. Województwo... lubelskie

4. Obiekt (nazwa jak w karcie) D. kościół i klasztor powiatkowski

5. Zawartość wkładki (nazwa materiału uzupełniającego) fot.



Południowa elewacja klasztoru.



Wewnętrzny dziedziniec – d. wirydarz.

Wkładkę założył: Jadwiga Czerepińska; 06.2004
 (imię, nazwisko, data)

Miejsce przechowywania negatywów: WUOZ Lublin



Sklepiony korytarz klasztorny.



Fragment odkrytej polichromii na sklepieniu w zejściu do piwnic.



Fragment odkrytej polichromii na ścianie w zejściu do piwnic.



Tzw. lamus, czyli d. skarbiec klasztorny, widok od. płd.-zach.



Tzw. lamus, czyli d. skarbiec klasztorny



Barokowa kapliczka Chrystusa Frasobliwego, poprzedzająca zespół od północy.