

1. Obiekt

KAMIENICA

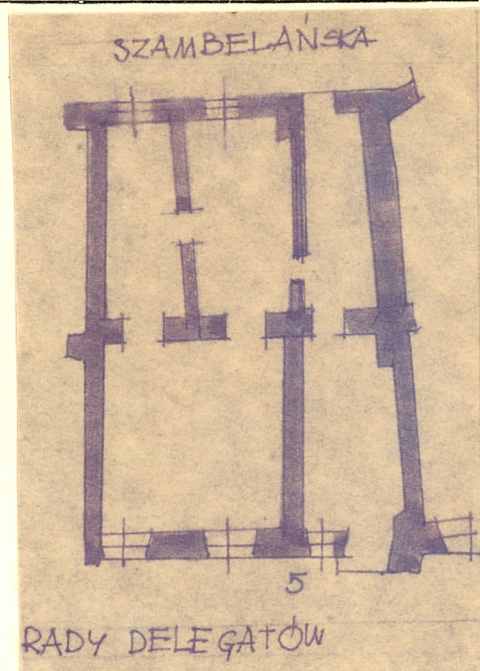
2. Czas powstania

zapewne pocz. XIX wieku

3. Miejscowość

Lublin

11. Zdjęcia, plan sytuacyjny, rzuty



4. Adres ul. Rady Delegatów 5
/d. Nowa 118 i 119/. Lubartowska
nr hipoteczny

5. Przynależność administracyjna

województwo lubelskie

gmina

pow. miejski

6. Poprzednie nazwy miejscowości

Lublin

7. Przynależność administracyjna
przed 1.VI.1975

województwo lubelskie

powiat

8. Właściciel i jego adres

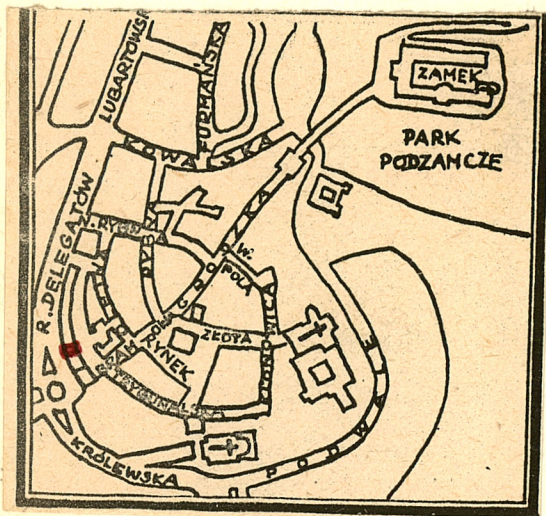
Budynek prywatny

9. Użytkownik i jego adres

Budynek mieszkalny - MZBM
w parterze sklep

10. Rejestr zabytków W ramach układu
urbanistycznego

Nr A/153 data 21.01.1967 r.



autor zdjęć Anna Jamiołkowska
data wykonania 1980
miejsce przechowywania negatywów Bdz Lublin

12. Autorzy, historia obiektu, określenia stylu.

Dwie parcele zabudowane zapewne pod koniec XVIII w. Przed 1797 r. własność Gałęckich. Od 1797 r. - Wieczorkiewiczów, od 1839 r. - Jakuba Rosłowskiego, od 1844 r. Wilhelma Wilsona. Kamienice połączone w jedną całość najprawdopodobniej w okresie między latami 1844-1855. Od 1855 r. własność Stanisława Serwaczyńskiego. W latach 1858-1913 własność Tymińskich, od 1913 r. - Elewów i Szwarcmanów. Kamienica restaurowana w 1954 roku oraz w latach 1967-68.

13. Opis (sytuacja, materiał i konstrukcja, rzut, bryła, elewacje, dach, wnętrze wyposażenie, instalacje)

Kamienica w zabudowie zwartej, dwupiętrowa, podpiwniczona. Powstała z połączenia dwóch kamienic, dwu i trzytraktowa. Dwie sienie z klatkami schodowymi rozmieszczone w bocznych partiach budynku; północna dostępna od ul. Rady Delegatów, południowa, nowsze - od ul. Szambelańskiej. Stropy płaskie.

Elewacja frontowa z dwoma płytkimi ryzalitami. Parter i wschodni ryzalit boniowane. W zwieńczeniu fryz z girlandami, gzyms na kroksztynach. Okna w profilowanych opaskach, między ryzalitami półkolisty. Elewacja od ul. Szambelańskiej nowsza, bez podziałów.

14. Kubatura 3100 m ³	15. Powierzchnia użytkowa 430 m ²	16. Przeznaczenie pierwotne mieszkalne	17. Użytkowanie obecne mieszkalne
18. Prace budowlane i konserwatorskie, ich przebieg i dokumentacja Remonty 1954 roku 1967-68		19. Stan zachowania (fundamenty, ściany zewnętrzne, ściany wewnętrzne, sklepienia, stropy, konstrukcje dachowe, pokrycie dachu, wyposażenie i instalacje) Stan zachowania dobry - Fundamenty - wymagają podsadzek - Ściany zewnętrzne - stan dobry - Ściany wewnętrzne - stan dobry - Stropy - stan dobry - Konstrukcja dachowa - dobra - Pokrycie dachu - blacha, stan dobry - Wyposażenie - Instalacje: wod.-kan., elektryczna, ogrzewanie piecowe.	
20. Najpilniejsze postulaty konserwatorskie Badania architektoniczne murów miejskich na łyłach budynku.			

21. Akta archiwalne (rodzaj akt, numer i miejsce przechowywania)

22. Bibliografia

- Studium historyczno-urbanistyczne do planu szczegółowego śródmieścia Lublina, Lublin 1969, /praca zbiorowa/.
- Bibliografia Lubelszczyzny, 1944-64, Cz. I, Lublin 1967.

23. Źródła ikonograficzne i fotografie (rodzaj, miejsce przechowywania, sygnatury)

24. Uwagi różne

25. Wypełnił

mgr inż. arch. Jadwiga
Jamiołkowska
mgr Wojciech Koziejowski

26. Sprawdził

W. Koziejowski
1979-2001