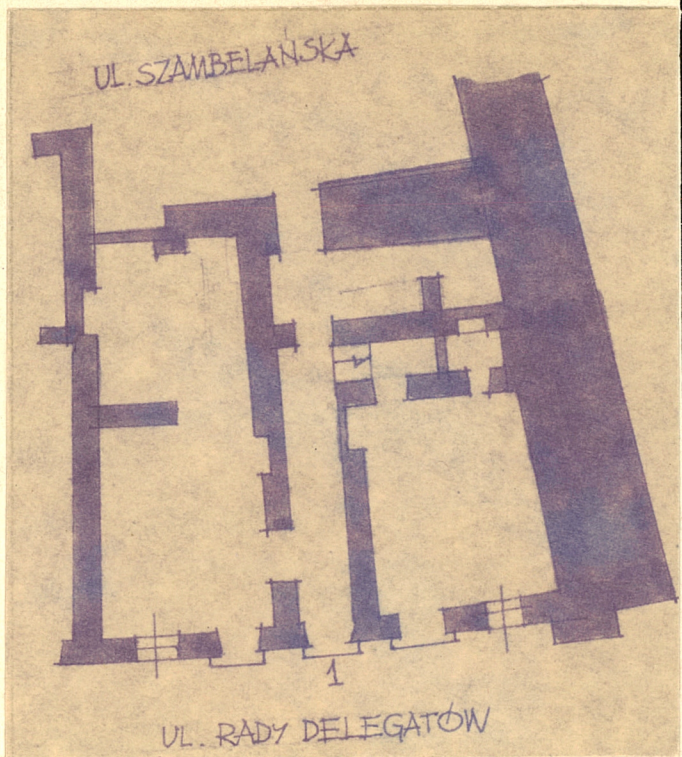


1. Obiekt  
KAMIENICA

2. Czas powstania  
koniec XVIII wieku

3. Miejscowość  
Lublin  
*Lubańska*

11. Zdjęcia, plan sytuacyjny, rzuty



4. Adres *ul. Rady Delegatów 1*  
*/dawniej ul. Nowa 1/.*  
nr hipoteczny [REDACTED]

5. Przynależność administracyjna  
województwo *lubelskie*  
gmina *pow. miejski*

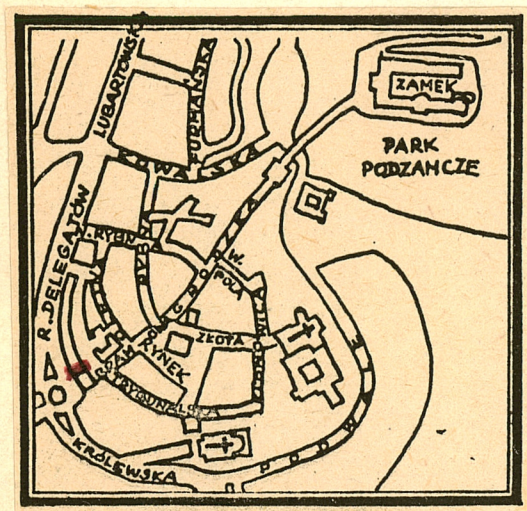
6. Poprzednie nazwy miejscowości  
Lublin

7. Przynależność administracyjna  
przed 1.VI.1975  
województwo *lubelskie*  
powiat *-*

8. Właściciel i jego adres  
[REDACTED]

9. Użytkownik i jego adres  
Bud.mieszkalny - administ.MZBM  
W parterze sklep LSS.

10. Rejestr zabytków w ramach układu  
urbanistycznego  
Nr *A/153* data *21.01.1967 r.*  
*A - 1098* *18.11.1994*



autor zdjęć *Anna Jamiołkowska*  
data wykonania *1980*  
miejsce przechowywania negatywów *BDZ Lublin*



12. Autorzy, historia obiektu, określenia stylu.

Kamienica wybudowana w końcu XVIII wieku. Od roku 1818 była własnością Bartłomieja Olewińskiego, a od 1866 r. Marianny z Bartoszewskich Bujalskiej. W roku 1877 właścicielem został Edward Zelkowski, a od roku 1879 Adam Balukiewicz. W 1882 r. nieruchomość przechodzi na własność Edmunda Kustetera. Od 1900 r. należy do Szolców.

Kamienica zniszczona podczas działań wojennych w 1939 roku. Restaurowana w 1954r. oraz w 1967 r. i 1968 roku.

13. Opis (sytuacja, materiał i konstrukcja, rzut, bryła, elewacje, dach, wnętrze wyposażenie, instalacje)

Kamienica w zabudowie zwartej, przylega do Bramy Krakowskiej, dwupiętrowa, podpiwniczona, z krótką oficyną boczną i małym podwórkim od strony ul. Szambelańskiej. Kamienica dwutraktowa, z sienią na osi sklepioną kolebką z gurtami. Klatka schodowa oświetlona bocznie. Spod schodów wyjście na podwórze. Na I-szym piętrze wyjście na nowsze ganki murowane, obiegające tylną elewację. Stropy płaskie.

Elewacja frontowa pięcioosiowa, o boniowanym parterze, rozcłonkowana pasem fryzu, w którym podokienniki okien I-szego piętra ujętych wpłaskie obramienia, z półkolistymi tympanonikami. Okna na II piętrze w obramieniach uszakowanych.



14. Kubatura	15. Powierzchnia użytkowa	16. Przeznaczenie pierwotne	17. Użytkowanie obecne
2320 m <sup>3</sup>	310 m <sup>2</sup>	mieszkalne	mieszkalne
18. Prace budowlane i konserwatorskie, ich przebieg i dokumentacja  Odbudowa kamienicy 1954 r. prace restauracyjne 1967-68		19. Stan zachowania (fundamenty, ściany zewnętrzne, ściany wewnętrzne, sklepienia, stropy, konstrukcje dachowe, pokrycie dachu, wyposażenie i instalacje)  Stan zachowania dobry. - Fundamenty: awaryjny stan w piwnicy. - Ściany zewnętrzne - stan dobry - Ściany wewnętrzne - stan dobry - Sklepienia - stan dobry - Stropy - stan dobry - Konstr. dachu - stan dobry - Pokrycie dachu - blacha, stan dobry. - Wyposażenie: -  - Instalacje: wod.-kan., elektryczna, ogrzewanie piecowe.	
20. Najpilniejsze postulaty konserwatorskie Zgodnie z "Planem Rewaloryzacji Starego Miasta" budynek przeznaczony do rozbiórki.			



21. Akta archiwalne (rodzaj akt, numer i miejsce przechowywania)

22. Bibliografia

- Studium historyczno-urbanistyczne do planu szczegółowego śródmieścia Lublina, Lublin 1969, /praca zbiorowa/.
- Bibliografia Lubelszczyzny, 1944-64, Cz. I, Lublin 1967.

23. Źródła ikonograficzne i fotografie (rodzaj, miejsce przechowywania, sygnatury)

24. Uwagi różne

25. Wypełnił

Generalny Projektant  
d/s Rewaloryzacji Starego Miasta  
w Lublinie

mgr inż. arch. Jadwiga Jamiołkowska

mgr Wojciech Koziejowski  
1979-80.

26. Sprawdził