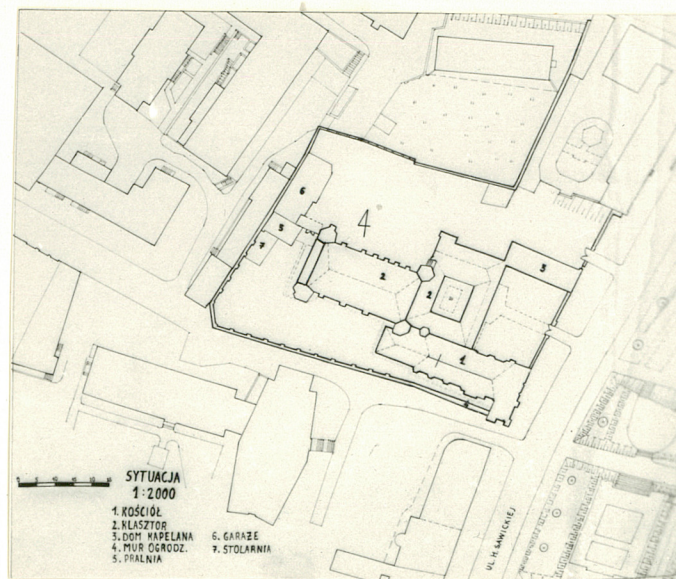


1. Obiekt <sup>SS. KARMELITANEK BOSZYCH, ob.</sup>  
DOM KAPELANA W ZESPOLE KLASZTORNYM OO. KARMELITOW BOSZYCH  
W LUBLINIE

2. Czas powstania  
1638 - 1640 r.

3. Miejscowosc  
L U B L I N

11. Zdjecia, rzut, przekroj, sytuacja, orientacja



4. Adres  
ul. Swietoduska 14

nr hipoteczny .....

5. Przynaleznosc administracyjna  
lubelskie  
wojewodztwo .....

gmina ..... pow. miezliu

6. Poprzednie nazwy miejscowosci  
b.z.

7. Przynaleznosc administracyjna  
przed 1 VI 1975

wojewodztwo ..... lubelskie

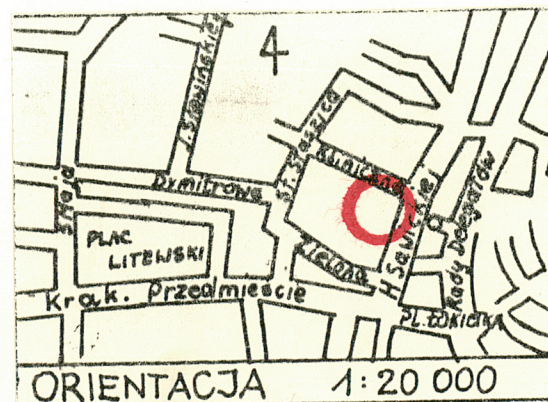
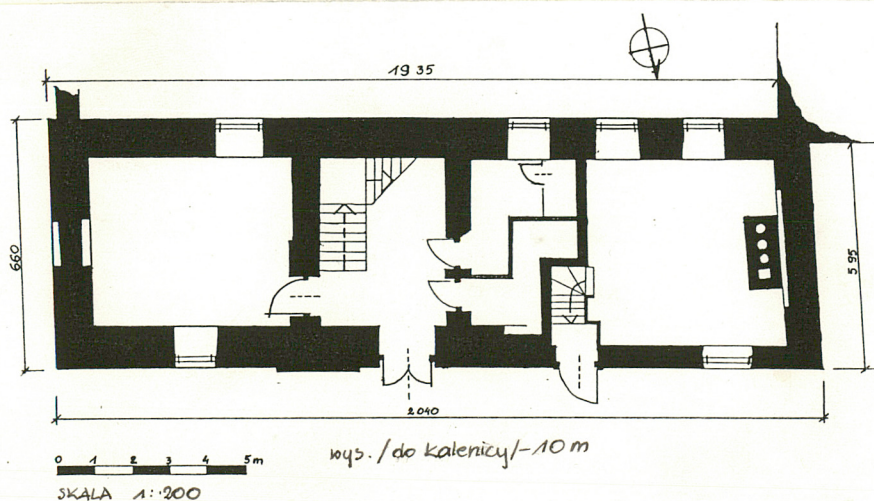
powiat .....

8. Wlasciciel i jego adres  
Klasztor OO. Karmelitow  
Boszych w Lublinie  
ul. Swietoduska 14

9. Uzytkownik i jego adres  
Sklepy branzy odziezowej  
i obuwniczej,  
L. Gieroba.

10. Rejestr zabytkow

Nr ..... A/1005 data 10.05.1990



12. Autorzy, historia obiektu, określenia stylu.

W dotychczasowej literaturze przyjmuje się, że budynek został wzniesiony w latach 1638-1640 z przeznaczeniem na dom kapelana i służby. Informacja ta pozostaje w sprzeczności z planami miasta Lublina zarówno z 1783, jak i późniejszymi z 1802 i 1827 r., na których omawiany obiekt nie występuje. Przeprowadzona kwerenda źródłowa w aktach Konsystorza Lubelskiego, Komisji Woj. Lub., Rządu Gubernialnego Lubelskiego oraz ABN i in. nie wyjaśniła tej rozbieżności. Budynek pojawia się na planach Lublina po 1860 r. oraz ujęty jest w opisach zespołu kościelno-klasztornego poczynionych w związku z przejęciem nieruchomości przez rząd carski w 1864 r. Opisany jako piętrowa murowana oficyna mieszkalna z przelotową sienią, mająca na każdej z kondygnacji po jednej izbie oświetlonej oknami. Budynek kryty był dachówką, posiadał stropy z desek. Przylegała do niego murowana z kamienia kuźnia /ob. nie istnieje/.

W tekstach inwentarzy brak wzmianek dotyczących chronologii obiektu. Nie wynika z nich również, że obiekt mógłby być budowany w XIX w./zaprzeczając temu również sytuacja finansowa zamieszkujących go zgrupowań/.

1864 - budynek wraz z całą nieruchomością /z wyj. kościoła i kilku cel/ przejęty został przez rząd carski z przeznaczeniem na więzienie.

ok. 1918 - parter budynku użytkowany był na skład soli i pozostawał w gestii magistratu, natomiast piętro zajmował podkomisarz i żołnierze austriaccy.

Budynek ostatecznie w całkowite użytkowanie OO. Karmelitów Bosych wrócił w 1988 r.

13. Opis (sytuacja, materiał i konstrukcja, rzut, bryła, elewacje, wnętrze, wyposażenie, instalacje).

Sytuacja. Budynek usytuowany w kompleksie zespołu klasztornego OO. Karmelitów Bosych przy ul. Świętoduskiej 14 /d. Hanki Sawickiej/, ok. połowy jej długości, prostopadle do gmachu klasztoru, do którego przylega. Elewacja południowa budynku stanowi zamknięcie dziedzińca klasztornego od północy. W stronę ulicy budynek zwrócony jest ścianą szczytową, natomiast wejścia znajdują się w ścianie północnej, wychodzącej na niewielkie podwórko odgródzone murem od ulicy i terenów klasztornych.

Materiał, konstrukcja. Budynek murowany z cegły i otynkowany.

Stropy płaskie, nowe, ognioodporne. Piwnica /pierwotnie jedna pod całością budynku/ sklepiona kolebką prostopadłą do ulicy, obecnie niedostępna.

Więźba dachowa - drewniana, krokwiowo-jętkowa /nowa/.

Dach kryty blachą miedzianą spatynowaną.

Posadzki ułożone z łupków marmurowych.

Schody łamane, trójbiegowe z podestami, murowane, stopnie lastrykowe, balustrada metalowa.

Drzwi - jednoskrzydłowe i dwuskrzydłowe /wejście gł./, drewniane, płycinowe /nad wejściem gł. przeszklone nadświetle/.

Okna - skrzynkowe, sześciodzielne, okratowane od zewnątrz.

Rzut. Budynek na rzucie prostokąta, jednotraktowy, trójdzielny, z kłatką schodową w części środkowej.

Bryła. Budowla dwukondygnacyjowa, podpiwniczona, prostopadłościenna, nakryta dwuspadowym dachem.

Elewacje. Bez dekoracji i podziałów, zwieńczone jedynie skromnym gzymsem i wsparte szkarpami. Okna prostokątne, rozmieszczone na wspólnych osiach, ale o nieregularnym rytmie.

Elewacja wsch. - Zwrócona w stronę ulicy, ściana szczytowa, jednoosiowa, z jednym oknem na każdej kondygnacji - dolne zamurowane z pozostawieniem wnęki; trójkątny szczyt jest zupełnie gładki z okrągłym otworem bez obramienia, ujęty gzymsowaniem w miejscu zetknięcia się połaci ze szczytem; gzyms wieńczący osłonięty daszkiem pulpitowym krytym blachą.

Elewacja półn. - czteroosiowa, dwie pary drzwi umieszczone na środkowych osiach dolnej kondygnacji; 6 okien - 2 na skrajnych osiach dolnej kond. i 4 na kond. górnej.

Elewacja południowa - pięcioosiowa, osie rozmieszczone niesymetrycznie - trzy w zachodniej części elewacji /6 okien, po trzy na każdej kondygnacji/ i dwie szerzej rozstawione we wschodniej /3 okna - brak okna na dolnej kondygnacji w centralnej części budynku/.

Elewacja zach. - analogiczna do wschodniej, widoczna tylko z terenów klasztornych.

Instalacje. Elektryczna, wodno-kanalizacyjna, c.o.

<p>14. Kubatura</p> <p>710 m<sup>3</sup></p>	<p>15. Powierzchnia użytkowa</p> <p>150 m<sup>2</sup></p>	<p>16. Przeznaczenie pierwotne</p> <p>Dom kapelana i służby</p>	<p>17. Użytkowanie obecne</p> <p>Placówka handlowa</p>
<p>18. Prace budowlane i konserwatorskie, ich przebieg i dokumentacja</p> <p>1988- 1990r. -remont kapitalny:</p> <ul style="list-style-type: none"> <li>-remont murów z podbiciem fundamentów i założeniem izolacji wodoszczelnej;</li> <li>-wymiana stropów na ognioodporne;</li> <li>-wymiana więźby dachowej i pokrycia;</li> <li>-podział zachodniej części przyziemia ścianką działową;</li> <li>-wymiana posadzek, stolarki okiennej i drzwiowej, zainstalowanie krat w otworach okiennych i drzwiach wejściowych;</li> <li>-w jednym z pomieszczeń przyziemia umieszczono kotłownię gazową.</li> </ul>		<p>19. Stan zachowania (fundamenty, ściany zewnętrzne, ściany wewnętrzne, sklepienia, stropy, konstrukcje dachowe, pokrycie dachu, wyposażenie i instalacje)</p> <p>fundamenty - dobry</p> <p>ściany zewnętrzne - dobry</p> <p>ściany wewnętrzne - dobry</p> <p>stropy - dobry</p> <p>konstrukcje dachowe - dobry</p> <p>pokrycie dachu - dobry</p> <p>instalacje - dobry</p>	
		<p>20. Najpilniejsze postulaty konserwatorskie</p>	

21. Akta archiwalne (rodzaj akt, numer i miejsce przechowywania)

- Krótkie opisanie założenia klasztoru panieńskiego zakonu karmelitańskiego reformowanego w Lublinie... /kronika klasztoru/, Arch. Prowincji Karmelitów Bosych w Czernej, sygn. AP 104.
- Kronika klasztoru OO. karmelitów bosych w Lublinie pod tytułem św. Józefa przy ulicy Świętoduskiej 14 odzyskanego w roku pańskim 1918 pod tytułem Jezus + Maryja + Józef, Klasztor karmelitów w Lublinie.
- Inspekcja Budownictwa, Akta spraw nieruchomości położonej przy ul. Świętoduskiej 14, Arch. Woj. w Lublinie, sygn. 5428.
- Projekt przebudowy domu kapelana, Klaszt. karmelitów bosych w Lublinie.

22. Bibliografia

- Z. Ryndziejewicz, Kościół karmelitów p.w. św. Józefa w Lublinie /architektura/, praca magist. wyk. pod kier. prof. dr. A. Maślińskiego na Sekcji Historii Sztuki KUL, Lublin 1978, mnps Biblioteka Uniwersytecka KUL, Hist.szt.m. 347.
- O.B.J. Wanat, Zakon karmelitów bosych w Polsce. Klasztory karmelitów i karmelitanek bosych 1605 - 1975, Kraków 1979, s. 629-636.

23. Źródła ikonograficzne i fotograficzne (rodzaj, miejsce przechowywania, sygnatury)

24. Uwagi różne

25. Opracował

tekst ..... Agnieszka Madej, 20.09.1991 r. ....  
imię, nazwisko, data, podpis

plany, rysunki ..... Agnieszka Madej, 20.09.1991 r. ....  
imię, nazwisko, data, podpis

zdjęcia fotogr. .... Janusz Bożek, 10.09.1991 r. ....  
imię, nazwisko, data, podpis

miejsce przechowywania negatywów ..... PSOZ Oddział Wojewódzki Lublin .....

KARTA PO WYPEŁNIENIU PODLEGA OCHRONIE NA PODSTAWIE PRZEPISÓW PRAWA AUTORSKIEGO !

26. Adnotacje o inspekcjach, informacje o zmianach (daty, imiona i nazwiska wypełniających)

27. Załączniki

1. Miejscowość L U B L I N	2. Obiekt (nazwa jak w karcie) DOM KAPELANA W ZESPOLE KLASZT. OO. KARMELITÓW	3. Zawartość wkładki (nazwa obiektu lub materiału uzupełniającego) Akta archiwalne - c.d., fotografie
-------------------------------	--	--

Akta archiwalne - c.d.

- O kościołach, klasztorach i zakonnikach dawniejszych, Arch. Diecezjalne w Lublinie, sygn. Rep 60 IV.a .
- Zespół karmelitów przy ulicy Hanki Sawickiej 14, Miejski Konserwator Zabytków, Lublin, sygn. 259 I.



Elewacja północna



Elewacja południowa



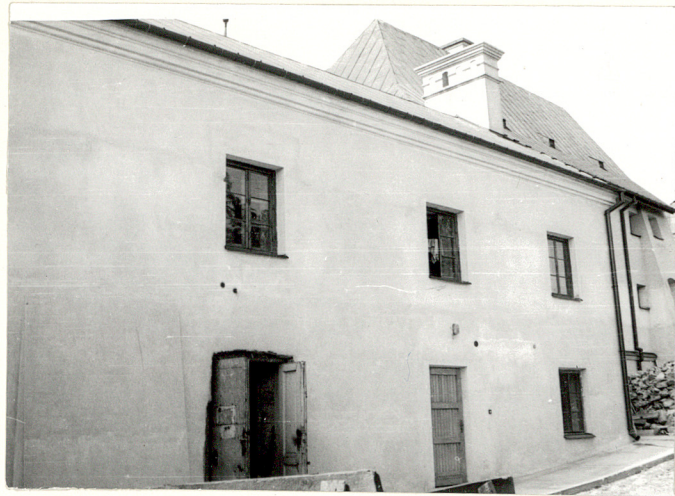
Klatka schodowa

Wkładkę założył: Agnieszka Madej, 20.09.1991 r.  
(imię, nazwisko, data)

Miejsce przechowywania negatywów: PSOZ Oddz. Woj. Lublin

Z-d Poligr. Jan Jasiński W-wa, ul. Wolna 13, tel. 12-43-83

Wzór ODZ 1978 r.



Elewacja północna - stan bezpośrednio przed remontem



Brama wjazdowa



Podwórze przed domem kapelana



Podwórze przed domem kapelana