

A B C D E F G H I J K L Ł M N O P R S T U V W X Y Z

Nr

LUBELSKIE

1. Obiekt **KOŚCIÓŁ OO. KAPUCYNÓW PW. ŚŚ. PIOTRA I PAWŁA**

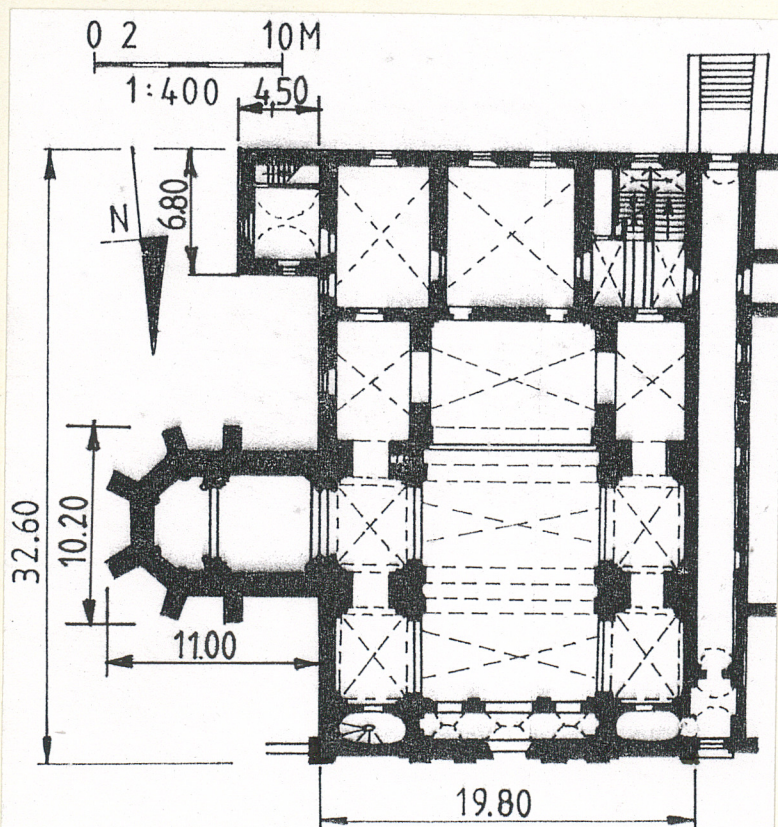
2. Czas powstania

1726 - 1728 r.

3. Miejscowość

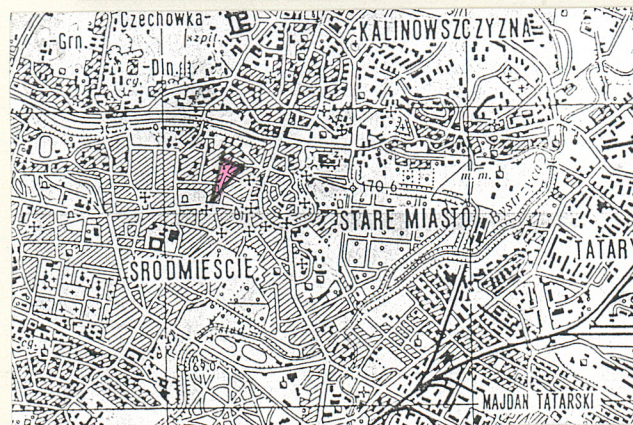
L U B L I N

11. Zdjęcia, rzut, przekrój, sytuacja, orientacja



wysokość nawy ≈ 15

kościół ≈ 22



4. Adres **20-002 LUBLIN**
ul. Krakowskie Przedmieście 42
nr hipoteczny

5. Przynależność administracyjna

województwo **lubelskie**

gmina **Lublin**

6. Poprzednie nazwy miejscowości

LUBLIN

7. Przynależność administracyjna
przed 1 VI 1975

województwo **lubelskie**

powiat **Lublin**

8. Właściciel i jego adres
Zakon OO. Kapucynów
ul. Krakowskie Przedmieście 42
20-002 LUBLIN

9. Użytkownik i jego adres

j.w.

10. Rejestr zabytków

Nr **A/498** data **14.05.1971 r.**

Sytuacja: Usytuowany w centrum Lublina przy ul. Krakowskie Przedmieście (biegnącej wzdłuż kierunku wsch.-zach.). Nieorientowany. Prezbiterium zwrócone na pd. Od zach. kościół przylega do dwukondygnacyjnego klasztoru założonego na planie prostokąta. Fasada kościoła wraz z pn. skrzydłem klasztoru tworzy wsch. część pd. pierzei Placu Litewskiego.

Materiał i konstrukcja:

Fundamenty: z cegły i kamienia na zaprawie wapiennej. **Ściany:** z cegły na zaprawie wapiennej, obustronnie tynkowane wyprawą wapienno-cementową, wewnątrz malowane farbą. **Sklepienia:** z cegły na zaprawie wapiennej, otynkowane. Kolebkowe ze stycznych łukami i parami gurtów międzyprzęsłowych w prezbiterium i nawie głównej. Kolebkowo-krzyżowe w nawach bocznych i chórze. **Wieżba dachowa:** z belek sosnowych. Nad nawą główną krokwiowo-płatwiowa z jętkami i parami stoliczków stojących. Nad boczną nawą krokwiowo-płatwiowa ze stoliczkami pochyłymi. **Pokrycie dachu:** Blachą miedzianą. Od strony klasztoru dach nad nawą boczną kryty dachówką ceramiczną tzw. rzymską. **Posadzki:** z białego i czarnego marmuru. **Schody:** kamienne. Do klasztoru dwubiegowe, do podziemi jednobiegowe. Na chór muzyczny kręte o rzucie owalu. **Otwory:** Drzwi drewniane, filungowe. Zewnętrzne dwuskrzydłowe, szalowane. Wewnętrzne - pod chórem muzycznym dwuskrzydłowe, podzielone na przeszklone kwatery; do zakrystii, klasztoru i podziemia jednoskrzydłowe. Okna zamknięte półkoliście lub łukami odcinkowymi, kwatrowe.

Rzut: Założony na planie podłużnym. Trójnawowy. Szeroka, dwuprzęsłowa nawa (poprzedzona tej samej szerokości, ale niezbyt głęboką, kruchtą), zamknięta nieco węższym prezbiterium o prostym zakończeniu. Po bokach nawy głównej wąskie nawy boczne, przedłużone w partii prezbiterium, prostokątnymi kaplicami (spowiednicami zakonnymi). W nawach bocznych od frontu wydzielone owalne pomieszczenia (tej samej głębokości co kruchta), z których wsch. mieści klatkę schodową na chór muzyczny. Od wsch. do boku kościoła przylega (na szerokości jego drugiego przęsła) orientowana kaplica o rzucie prostokąta i trójbocznym zamknięciu. Za prezbiterium na przedłużeniu murów magistralnych prostokątny chór zakonny, po bokach którego prostokątne pomieszczenia z zakrystią (od wsch.) oraz klatką schodową do podziemi i do klasztoru (od zach.). Do zakrystii przylega od wsch. prostokątny ławierz.

Bryła: Zwarta, przylegająca od wsch. do czworoboku klasztorowego (nawa boczna zach. oraz chór zakonny, z przylegającymi doń zakrystią i klatką schodową, w bryle klasztoru). Bazylika. Wyniosły, prostopadłościenny korpus nawowy, oraz nieco węższe prezbiterium, nakryte dachem dwuspadowym. Nawa boczna (wsch.) nakryta dachem pulpitowym, przerwana bryłą kaplicy (prostopadłościenną, zamkniętą trójbocznie), której dwuspadowy dach, przechodzący nad absydą w trójpołaciowy, sięga gzymsu wieńczącego ściany nawy głównej. Kościół podpiwniczony.

Elewacje: Gładkie, ukoronowane uproszczonym belkowaniem. Fasada parawanowa, symetryczna, jednoosiowa, trzyczęściowa. Część środkowa zwieńczona trójkątnym przy-

(c.d. w załączniku nr 1)

Fundatorami kościoła byli książęta: Paweł Karol Sanguszko (zm. 1750), marszałek wielki litewski, oraz jego żona Anna Maria z Lubomirskich. Umowę dotyczącą kościoła (i złączonego z nim klasztoru) zawarto w Lubartowie 2 XII 1723 r. pomiędzy księciem P.K. Sanguszką a architektem warszawskim Karolem Bayem (zm. 1740). 21 V 1726 r. przystąpiono do kopania fundamentów pod kościół, a dwa dni później (23 V) poświęcono kamień węgielny. Pracami budowlanymi kierował prawdopodobnie Jan Bay - bratanek Karola. Konsekracji świątyni pw. św. Apostołów Piotra i Pawła dokonał 16 VIII 1733 r. bp chełmski Feliks Szaniawski, w obecności fundatorów i licznie zgromadzonych wiernych. Pożar z 25 IV 1768 zniszczył dach nad budowlą oraz drewniane wyposażenie (uratowano jedynie olejne obrazy z ołtarzy). Odbudowę, prowadzoną w latach 1768-1780, finansowali m.in. Jan Zamoyski - starosta lubelski, Antonina Rzewuska - wojewodzina wołyńska i inni. W 1782 r. wstawiono ołtarz główny, a w 1784 r. ołtarze boczne. W 1792 r. wymieniono marmurową posadzkę. W 1813 r. renowano fasadę kościoła. Poważne remonty przeprowadzono w latach 30. i 50. -tych XIX w. W latach 1857-1860 dobudowano do wsch. boku kościoła neogotycką kaplicę. W latach 1924-1928 nad chórem zakonnym i zakrystią dobudowano jedno piętro oraz odnowiono obraz ze św. Franciszkiem na fasadzie kościoła.

Barokowy.

14. Kubatura 8050 m ³	15. Powierzchnia użytkowa 805 m ²	16. Przeznaczenie pierwotne Sakralne	17. Użytkowanie obecne Sakralne
18. Prace budowlane i konserwatorskie, ich przebieg i dokumentacja - w latach 70-tych XX w. pokryto dach blachą miedzianą. Wykonano nowe tynki zewnętrzne - 1994. Konserwacja figur Piotra i Pawła przez mgr. Monikę Konkolewską.		19. Stan zachowania (fundamenty, ściany zewnętrzne, ściany wewnętrzne, sklepienia, stropy, konstrukcje dachowe, pokrycie dachu, wyposażenie i instalacje) Stan zachowania bardzo dobry.	
		20. Najpilniejsze postulaty konserwatorskie	

21. Akta archiwalne (rodzaj akt, numer i miejsce przechowywania)

Niemalże pełny wykaz akt archiwalnych zawiera publikacja:
M. Budziarek, Kapucyni w Lublinie. Dzieje klasztoru w latach 1721 - 1864, Warszawa-Lublin 1996.

22. Biblioteka

M. Budziarek, dzieło cyt., s. 61-73;
tenże, Kościół i klasztor kapucynów w Lublinie, "Spotkania z zabytkami" 1982, nr 9, s. 50-51;
Dybała J., Plac Litewski w Lublinie. Dzieje zabudowy i założenia urbanistycznego, "Roczniki Humanistyczne" 20:1972, z. 5, s. 71-100.
Hermanowicz H., Monografia architektury kościoła oo. kapucynów pw. św. Piotra i Pawła w Lublinie, "Roczniki Humanistyczne" 18:1970, z. 5, s. 69-87.

23. Źródła ikonograficzne i fotografia (rodzaj, miejsce przechowywania, sygnatury)

24. Uwagi różne

Belkowanie w fasadzie lekko wytłamane.
W FASADZIE POD MAŁOWIDŁEM W 1994 R. ODKRYTO FRAGMENTY FRESKU.

25. Opracował

tekst

mgr Barbara Skibińska, listopad 1997

imię, nazwisko, data, podpis

plany, rysunki

mgr Barbara Skibińska, listopad 1997

imię, nazwisko, data, podpis

zdjęcia fotogr.

mgr Barbara Skibińska, listopad 1997

imię, nazwisko, data, podpis

miejsce przechowywania negatywów

PSOZ Lublin

KARTA PO WYPEŁNIENIU PODLEGA OCHRONIE NA PODSTAWIE PRZEPISÓW PRAWA AUTORSKIEGO

26. Adnotacje o inspekcjach, informacje o zmianach (daty, imiona i nazwiska wypełniających)

27. Załączniki

Załącznik nr 1 (zawiera c.d. punktu nr 13)
nr 2 (zdjęcia)

1. Miejscowość.....	L U B L I N	4. Obiekt (nazwa jak w karcie)	KOŚCIÓŁ OO.KAPUCYNÓW PW.ŚŚ.PIOTRA	5. Zawartość wkładki (nazwa materiału uzupełniającego)	c. d. punktu 13(opis)
2. Gmina.....	Lublin		I PAWŁA		
3. Województwo.....	lubelskie				

(c.d. punktu nr 13 - opis)

czółkiem, ujętym profilowanym gzymsem, z krzyżem na szczycie, zdobiona po bokach parami tokańskich pilastrów (w wielkim porządku) na wysokich cokołach i dźwigających belkowanie. Na osi prostokątny otwór wejściowy (zrównany wysokością z cokołami pilastrów), ujęty profilowanym obramieniem uszakowanym, z odcinkiem belkowania nad nadprożem. Powyżej prostokątna nisza z malowaną sceną Ukrzyżowania. Nad nią otwór okienny, prostokątny, zamknięty półkoliście i ujęty profilowanym obramieniem z kluczem i gzymsem podokiennym. W partii naczółka owalny okulus z Okiem Opatrzności. Części boczne o ponad połowę niższe, prostokątne, zwieńczone spływami opadającymi ku cokołom z pełnoplastyczny. mi figurami śś. Piotra i Pawła. Spływy wydzielone profilowanym gzymsem. Zarówno partie dolne, jak i spływy, dekorowane płycinami.

Elewacja wsch. częściowo zasłonięta przylegającą doń kaplicą (na szerokości drugiego przęsła). W pierwszym przęsle, w elewacji korpusu, w nieznacznej płycinie, prostokątne, zamknięte półkoliście okno. Nawa boczna bez otworów, zwieńczona gzymsem, ujęta pilastrami.

Elewacja zach. trójosiowa, z oknami prostokątnymi, zamkniętymi półkoliście, osadzonymi w nieznacznych płycinach (dwa w partii korpusu głównej nawy, jedno w prezbiterium).

Elewacja tylna, włączona w elewację tylną klasztoru, czteroosiowa, z otworami okiennymi, prostokątnymi, zamkniętymi półkoliście.

Wnętrze: Nawa główna dwuprzęsłowa, zakończona nieco węższym, podniesionym o jeden stopień, zrównanym z nią wysokością prezbiterium. Ściany boczne nawy głównej i prezbiterium podzielone parami pilastrów tokańskich dźwigających gierowane belkowanie. W partii sklepienia pilastry przedłużają się w pary gurtów, pomiędzy którymi w stycznych lunetach prostokątne, zamknięte półkoliście okna. Prezbiterium zamknięte prosto. Od frontu, w części pierwszego przęsła, balkon chóru muzycznego wsparty na potrójnej arkadzie, przy czym część środkowa szersza. Balustrada balkonu murowana, pełna, wybrzuszona nad częścią środkową.

Nawy boczne o podniesionej posadzce o jeden stopień, otwarte na nawę główną półkolistymi arkadami, nakryte sklepieniami kolebkowo-krzyżowymi. Nawy boczne pozbawione własnego światła, upodobnione do kaplic, z płycinami arkadowymi, ujęte w narożach pilastrami przechodzącymi w gurdy.

Po obu stronach prezbiterium znajdują się analogiczne, kolebkowo sklepione, kaplice zw. spowiednicami. Nad nimi dwa oratoria. Za prezbiterium jednoprzestrzenny chór ze sklepieniem kolebkowo-krzyżowym. Po jego bokach od wsch. zakrycia sklepienia kolebkowo-krzyżowe, z którą skomunikowany niewielki lawaterz sklepiony kolebkowo. Od zach. klatka schodowa ze schodami na piętro - do klasztoru, oraz w dół - do krypty. Krypta sklepienia kolebkowo z murowanymi grobami Sanguszków.

Wypożyczenie: Ołtarze barokowe, drewniane, dębowe. Główny: śś. Piotra i Pawła. W prawej nawie - 3 ołtarze: św. Agnieszki, św. Franciszka i MB Niepokalanie Poczętej. W lewej nawie - św. Feliksa. Ambona barokowa, drewniana, dębowa.

Instalacje: Elektryczna, ogrzewcza, nagłaśniająca.

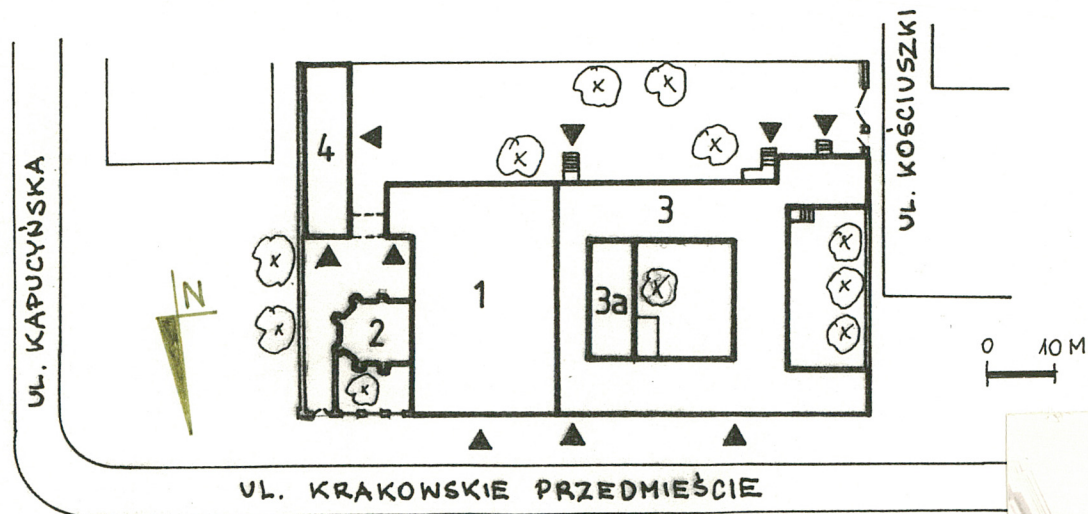
Wkładkę założył: mgr Barbara Skibińska, listopad 1997 r.

(imię, nazwisko, data)

PSOZ Lublin

Miejsce przechowywania negatywów:

1. KOŚCIÓŁ PW ŚŚ PIOTRA I PAWŁA
2. KAPLICA PW NIEPOKALANEGO SERCA MARYI
3. KLASZTOR OO. KAPUCYNÓW, 3A. XX W. DOBUDÓWKA
4. BUDYNEK MIESZKALNO-GOSPODARCZY



PODZ 1:1000

PLAC LITEWSKI



1. PLAN SYTUACYJNY
2. WIDOK OD STRONY WSCH.
3. KRYPTA (FRAGMENT)
4. PREZBITERIUM
5. CHÓR MUZYCZNY

1

2



4 5

1. Miejscowość..... L U B L I N	4. Obiekt (nazwa jak w karcie) KOŚCIÓŁ P.W. ŚŚ. PIOTRA I PAWŁA	5. Zawartość wkładki (nazwa materiału uzupełniającego) fotografie
2. Gmina..... Lublin		
3. Województwo..... lubelskie		



1

2

3

4

Wkładkę założył: mgr. Barbara Skibińska, listopad 1997
(imię, nazwisko, data)

Miejsce przechowywania negatywów:

1. SCENA UKRZYŻOWANIA W CHÓRZE ZAKONNYM
2. NISZA NA KLATCE SCHODOWEJ PROWADZĄCEJ DO KRYPTY
3. SKŁEPIONE NAD PREZBITERIUM I NAWA, GŁÓWNA
4. NAWA BOCZNA



1



2



3



4

1. MALOWIDKO W FASADZIE
2. PORTAL
3. FIGURA ŚW. PAWŁA
4. FIGURA ŚW. PIOTRA