

1. Obiekt

DOM MIESZKALNY tzw. "DOM CENTRALNY" lub "CENTRALKA"

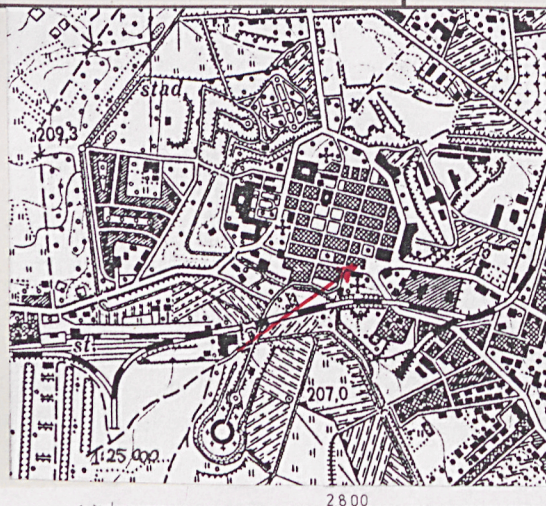
2. Czas powstania

1911-1912r.

3. Miejscowość

Z A M O Ś Ć

11.



4. Adres 22-400 Zamość
ul. Żeromskiego 3 / Kościuszki 4 /
Bazylińska 19
nr hipoteczny

lub. ewid. gruntów nr. 66

5. Przynależność administracyjna

województwo lubelskie

gmina Zamość

6. Poprzednie nazwy miejscowości

Zamość

7. Przynależność administracyjna
przed 1 VI 1975

województwo lubelskie (1975-1999r.
zamojskie)

powiat Zamość

8. Właściciel i jego adres

Gmina Zamość
22-400 Zamość

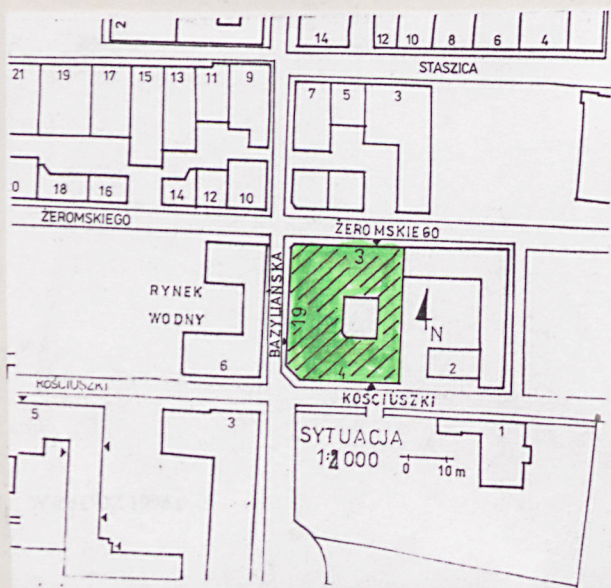
9. Użytkownik i jego adres

lokatorzy i zakłady usługowe
(por. p.12)

10. Rejestr zabytków

A/507 WKZ

Nr W. Zamościu data 01.08.1995r.



Kamienica wzniesiona została na działce Józefa Czernickiego o powierzchni 3387 łokci kwadratowych, którą Drugie Zamojskie Towarzystwo Pożyczkowo-Oszczędnościowe zakupiło w 1910r. z przeznaczeniem pod zabudowę domu dochodowego. Na działce usytuowany był jednopiętrowy, murowany dom mieszkalny. Projekt powierzono firmie "Architekt Braci Lucht" w Lublinie pod kierownictwem arch. Władysława Luchta, pod warunkiem ukończenia budowy w dniu 01.07.1911r. Wmurowanie aktu erekcyjnego odbyło się 26.04.1910r. w narożu ulic Bazylińskiej i Ślusarskiej (ob. Żeromskiego), budowę rozpoczęto w lipcu, a zakończono w połowie lipca 1911r. W czteropiętrowym budynku znajdowały się czynszowe lokale mieszkalne, kancelaryjne, sklepy, a w części gmachu: restauracja, hotel i sala teatralna. Obiekt wyposażony został w centralne ogrzewanie (wykonane przez firmę "Drzewicki i Jeziorański"), instalację wod.-kan., elektryczną (przez firmę "Siemens i Halske". Całkowity koszt budowy wyniósł 446282 rubli, a dom ubezpieczono w Warszawskim Towarzystwie Ubezpieczeniowym na kwotę 100000 rubli. Do prowadzenia restauracji Drugie Zamojskie Towarzystwo Pożyczkowo-Oszczędnościowe uzyskało patent na własną firmę, zaś salę teatralną wydzierżawiło jednemu z członków na kinematograf pod nazwą "Oaza". Po I wojnie światowej duża sala widowiskowa wykorzystywana była na przedstawienia teatralne, koncerty i służyła jako kino, na potrzeby którego została przebudowana na początku lat 20-tych XXw., a następnie po pożarze na sklepy - w 1928r. Drugie Zamojskie Tow. Pożyczkowo-Oszczędn. miało swój lokal na I piętrze; zmieniło w 1922r. nazwę na Centralną Kasę Spółdzielczą.

Sytuacja: obiekt zlokalizowany w połudn.-wsch. części Starego Miasta w Zamościu (w obrębie tzw. XIV bloku zabudowy) w bezpośrednim sąsiedztwie ulic Żeromskiego (d. Ślusarska), Bazylińskiej i Kościuszki. Od zachodu w odległości ok. 10m Rynek Wodny, od wschodu Plac Wolności, od południa ok. 50m dawna cerkiew pobazylińska.

Rzut: budynek czteroskrzydłowy na planie prostokąta ze ściętymi narożnikami od północnego i południowego zachodu, z wewnętrznym prostokątnym dziedzińcem pośrodku. Skrzydła o zróżnicowanej, nieregularnej traktowości - północne trzytraktowe, południowe i zachodnie dwutraktowe. Od północy duża, czteroprzęsłowa przelotowa sień, z której wejścia na klatki schodowe skrzydła północnego i do oficyny (od wschodu); od zachodu i od południa klatki schodowe dwubiegowe. Pomieszczenia parteru pomimo znacznych przekształceń duże, prostokątne, przeznaczone na usługi; w pierwszym trakcie parteru od południa, duża sala wsparta na dwóch słupach. Układ pomieszczeń na poszczególnych piętrach powtarzalny i pomimo przekształceń czytelny. Układ pomieszczeń na górnych kondygnacjach skrzydła wschodniego oraz północnego wskazuje na ich dawne przeznaczenie hotelowe.

Bryła: obiekt w porównaniu z otaczającą go zabudową przeskalowany, monumentalny, trzyskrzydłowy czterokondygnacyjny, zamknięty od wschodu w czworobok trzykondygnacyjną oficyną; w całości podpiwniczony; poszczególne skrzydła nakryte wysokimi dachami dwuspadowymi z attyką i małymi trójkątnymi okienkami doświetlającymi strych.

Materiał i konstrukcja: murowany z cegły ceramicznej, na zaprawie cementowo-wapiennej; obustronnie tynkowany, balkony na belkach stalowych. Sklepienia i stropy: część piwnic sklepiona kolebką, część posiada stropy płaskie lub Kleina na belkach stalowych, na poszczególnych kondygnacjach stropy żelbetowe; od północy w sieni sklepienie krzyżowe. Więźba: stolcowa z podwójnym omieczowanym stolcem, wzmocnionym u dołu dodatkowymi belkami poziomymi. Dach pobity ocynkowaną blachą. Posadzki i podłogi: na podwórzu trylinka, w sieni od północy i na klatkach schodowych terakota, w pomieszczeniach usługowych parteru lastriko, w lokalach mieszkalnych podłogi, parkiety, współczesna terakota. Schody: na dźwigarach stalowych, stopnie lastrikowe, na spocznikach terakota, balustrady żeliwne z motywami roślinnymi i geometrycznymi. Okna: skrzynkowe, krosnowe, o zróżnicowanej wielkości, na I i III kondygnacji prostokątne zamknięte łukiem odcinkowym - na III kondygnacji ślemię dekoracyjnie wygięte ku górze, na II kondygnacji prostokątne, okna IV kondygnacji z nadświetlem zamkniętym łukiem pełnym; okna narożnika południowo-zachodniego oraz w klatce schodowej od zachodu duże, w typie weneckich. Ponad oknami IV kondygnacji klatek schodowych dodatkowe owalne okna doświetlające schody. Drzwi: drewniane, płycinowe; w bramie wjazdowej od północy przeszklone w 2/3 wysokości o secesyjnym wzornictwie, z przeszklonym nadświetlem powyżej; drzwi z sieni do klatki schodowej z geometrycznymi secesyjnymi wzorami i nadświetlem; pozostałe drzwi wejściowe płycinowe z nadświetlem, jedynie od północy do lokali użytkowych współczesne. Drzwi do mieszkań na poszczególnych piętrach duże płycinowe, prostokątne w profilowanych odrzwiach i nadstawami o secesyjnym wzornictwie (wić roślinna).

14. Kubatura 20804 m ³	15. Powierzchnia użytkowa ok. 1729 m ²	16. Przeznaczenie pierwotne mieszkalno - usługowe	17. Użytkowanie obecne mieszkalno - usługowe
18. Prace budowlane i konserwatorskie, ich przebieg i dokumentacja (po 1945 r.) - lata 60-te częściowe skucie dekoracji elewacji zachodniej i południowej - lata 70-te modernizacja mieszkań- nowe podziały wewnętrzne, wymiana instalacji - 1995r, wymiana pokrycia dachowego z dachówki na blachę ocynkowaną - 1999r. remont elewacji		19. Stan zachowania (fundamenty, ściany zewnętrzne, ściany wewnętrzne, sklepienia, stropy, konstrukcje dachowe, pokrycie dachu, wyposażenie i instalacje) Ogólny stan dobry.	
20. Najpilniejsze postulaty konserwatorskie - Zaleca się przywrócenie secesyjnej dekoracji wystroju elewacji zachodniej i południowej. - Uporządkować podwórze - nawierzchnię i wejścia do klatek schodowych.			

21. Akta archiwalne i źródła ikonograficzne (rodzaj, numer i miejsce przechowywania)

- Archiwum ROS i OŚK w Zamościu: Inwentaryzacja architektoniczno-geodezyjna bloku XIV, Krakowskie Przedsiębiorstwo Geodezyjne, Kraków 1977; -Zamość- Blok XIV, Dokumentacja naukowo-historyczna, praca zbiorowa, Zamość 1979.
- Archiwum SOZ-Delegatura w Zamościu:-Projekt instalacji elektrycznej 1912r.,-PT elewacji, Bentkowski W.,1989;
- Projekt przebudowy kina na sklepy, 1927;-Plan pomieszczeń hotelowych 1952;-Plan rewaloryzacji miasta Zamościa- Blok XIV, Zamość 1977;-Studium hist.-urban. Zamościa, praca zbiorowa, Lublin 1977.
- APL, Zamojski Zarząd Powiatowy, sygn. 338-9.

22. Bibliografia

- Kędziora A., Dawna architektura i budownictwo Zamościa, Zamość 1990, s.95.
- Mikulec Br., Z dziejów spółdzielczych instytucji drobnego kredytu w pow. zamojskim w l. 1901-1914, (w:) "Rocznik Zamojski", t.III, s.67-88.
- Kowalczyk J., Zamość-przewodnik, Zamość 1995, s.81-82.
- Zabytki Architektury i Budownictwa w Polsce- Woj. zamojskie-t.48,Warszawa 1991, s.157.

23. Uwagi różne

Z uwagi na ustawę o ochronie danych osobowych, wykaz wszystkich użytkowników zostanie udostępniony na pisemne wystąpienie zainteresowanej strony w ZGM.

24. Opracowanie karty ewidencyjnej

tekst mgr. Michał Trzewik X/1999

imię, nazwisko, data, podpis

plany, rysunki j.w.

imię, nazwisko, data, podpis

zdjęcia fotogr. j.w.

imię, nazwisko, data, podpis

miejsce przechowywania negatywów SOZ Delegatura w Zamościu

KARTA PO WYPEŁNIENIU PODLEGA OCHRONIE NA PODSTAWIE PRZEPISÓW PRAWA AUTORSKIEGO

25. Adnotacje o inspekcjach, informacje o zmianach (daty, imiona i nazwiska wypełniających)

26. Załączniki

Wkładki 11 - 4

REGIONALNY OŚRODEK
STUDIÓW I OCHRONY
ŚRODOWISKA KULTUROWEGO
20-113 Lublin, ul. Archidiecepki 4
W. 012565023-34000000
00-1-001-48101

1. Miejscowość..... ZAMOŚĆ ZAMOŚĆ	4. Obiekt (nazwa jak w karcie) DOM MIESZKALNY tzw. „DOM CENTRALNY”	5. Zawartość wkładki (nazwa materiału uzupełniającego) TEKST
2. Gmina..... LUBELSKIE		
3. Województwo.....		

ciąg dalszy pkt 12

W latach 1917- 1936 bracia Zygmunt i Stefan Pomarańscy prowadzili w Domu Centralnym „Księgarnię Polską”. Na parterze w jednym z narożnych lokali mieścił się sklep z konfekcją i galanterią, zakład fryzjerski oraz restauracja z hotelem (w części oficynowej). Przejściowo w części obiektu mieścił się Bank Związku Ziemian, a po wojnie Bank Rolny, kolejno Bank Spółdzielczy, a obecnie BGŻ. W budynku siedziby miały również przejściowo: biura Zakładów Mięsnych (do 1958 r.), Zamojskie Towarzystwo Muzyczno- Dramatyczne (na III p. w latach 1912- 1914), Dom Ludowy PMS (1917- 1926), sztab żandarmerii niemieckiej (1939- 1944), a także znane w Zamościu sklepy : konfekcyjny (Aszyn), galanteryjny (Rój, Stecyn), włókienniczy (Kasperowska, Gajer), papierniczy (Klaudel, Rodak), księgarnia (Nahajski), zakład fryzjerski (Wawrzyszak), kosmetyczny i zegarmistrzowski. W lokalach mieszkalnych lokatorami byli uznani zamojscy lekarze, rejenci, adwokaci, nauczyciele, urzędnicy, a także znany poeta B. Leśmian (1922- 1935). Po II wojnie światowej Dom Centralny użytkowany był podobnie- oprócz sklepów, zakładów usługowych, restauracji, hotelu, „ Domu Książki” i mieszkań lokatorskich, mieściła się też Dyrekcja Rozbudowy Miasta Zamościa oraz Biuro Projektów Budownictwa Wiejskiego. Obecnie gmach jest skomunalizowany i pozostaje w zarządzie Zakładu Gospodarki Lokalowej w Zamościu. W budynku znajduje się 27 lokali mieszkalnych i 7 użytkowych (od ul. Żeromskiego 3 : Bargiel Jacek- lokal po restauracji, ██████████ złotnik, fryzjer męski i damski, Dom Książki; od ul. Bazylińskiej 19 : ██████████ sklep obuwniczy, BGŻ o/ Zamość).

Budynek secesyjny.

ciąg dalszy pkt 13

Wnętrze i wyposażenie: wnętrza pozbawione dekoracji, poza żeliwnymi balustradami klatek schodowych i secesyjnymi drzwiami w sieni od północy ~~do~~ do mieszkań. W narożach bramy wjazdowej (od północy) żeliwne odbojniki, w oknach parteru elewacji południowej i częściowo zachodniej, dekoracyjne kraty; na balkonach żeliwne balustrady o motywach secesyjnych, geometrycznych i uproszczonych współczesnych (pionowe pręty). W części pomieszczeń, proste piece kuchenne i ogrzewcze.

Instalacje: obiekt wyposażony w instalację elektryczną, gazową, wod.- kan., c.o. wentylacyjną.

Elewacje: opracowane pierwotnie jednorodnie, o secesyjnej dekoracji (obecnie dekoracja elewacji południowej pozbawiona jej w części po skutciu), asymetryczne; północna: złożona z części niższej, 3- kondygnacyjowej i symetrycznej 4- kondygnacyjowej wyższej 8- osiowej, asymetrycznej; obie części posadowione na wyodrębnionym cokole, ściany boniowane na całej wysokości, gzyms kordonowy nad parterem z fryzem o motywach roślinno- geometrycznych, pomiędzy drugą i trzecią kondygnacją ^{fryz} z naprzemian ułożonych medalionów z wieńcem przepasanym pośrodku wstęgą i prostokątnych płyt, z pionowo ustawionymi powyginanymi liniami w kształcie fali; pod okapem uskokowy gzyms wieńczący, nad którym mur attykowy (nad częścią wyższą); nad częścią niższą attyka w formie betonowych, ogzysmowanych górą prostopadłościennych słupków, zwieńczonych kulami, słupki połączone metalowymi

Wkładkę założył: mgr Michał Trzewik X/1999

(imię, nazwisko, data)

Delegatura SOZ Zamość

Miejsce przechowywania negatywów:

prętami. Podziały pionowe elewacji w formie pilastrów biegnących przez całą wysokość elewacji, dzieląc ją na nierówne pola. Otwory okienne i balkonowe I i III kondygnacji, prostokątne, zamknięte łukiem odcinkowym (jedynie w części niższej, okna parteru powiększone, prostokątne) w profilowanych opaskach- duże witryny sklepowe ujęte po bokach półkolumnami o kostkowych głowicach; otwory II kondygnacji prostokątne, otwory IV kondygnacji zamknięte łukiem pełnym z klinцем pośrodku. Balkony części 3- kondygnacyjowej silnie wysunięte poza lico elewacji, duże prostokątne z ciężkimi betonowymi słupkami pomiędzy którymi kuta secesyjna balustrada; balkony w trzeciej osi 4- kondygnacyjowej części analogiczne, wsparte na masywnych, dekorowanych wspornikach. Pod oknami III i IV kondygnacji pierwszej i szóstej osi wysunięty półkoliście podest balkonowy ze skromną balustradą. Między oknami parteru prostokątna piaskowcowa płyta z napisem: „ W tym domu mieszkał i tworzył Bolesław Leśmian- Poeta 1878- 1937”. **Elewacja południowa:** 10- osiowa – siedmioosiowa część czterokondygnacyjowa i trzyosiowa (od wschodu) trzykondygnacyjowa; asymetryczna; rozwiązana analogicznie jak północna, pozbawiona boniowania i fryzu kordonowego z medalionami, ponad gzymsem wieńczącym (części 4- kondygnacyjowej) prosty mur attykowy. **Elewacja zachodnia:** 4- kondygnacyjowa, 11- osiowa, asymetryczna, otwory okienne i drzwiowe o różnej wielkości, zamknięte górą analogicznie jak w elewacji północnej. **Narożniki:** od półn.- zach. i połudn.- zach. ścięte, jednoosiowe, czterokondygnacyjne, z otworem wejściowym od półn.- zach. zamkniętym łukiem odcinkowym; na górnych kondygnacjach wysunięte silnie poza lico balkony z masywnymi słupkami, pomiędzy którymi rozpięte żelazne balustrady o secesyjnym wzornictwie. **Elewacje podwórza:** o uproszczonych podziałach poziomych w postaci profilowanych gzymśów kordonowych i silnie profilowanym wieńczącym. Otwory okienne różnej wielkości, prostokątne- jedynie na czwartej kondygnacji owalne okno doświetlające klatkę schodową- bez dekoracji i opasek. Otwory drzwiowe prostokątne.

1. Miejscowość.....	ZAMOŚĆ	4. Obiekt (nazwa jak w karcie)	DOM MIESZKALNY TZW. „DOM CENTRALNY”	5. Zawartość wkładki (nazwa materiału uzupełniającego)	FOTOGRAFIE
2. Gmina	ZAMOSC				
3. Województwo	LUBELSKIE				



Widok od północnego- wschodu.



Fragment elewacji północnej.



Część górna elewacji północnej.

mgr Michał Trzewik X/1999

Wkładkę założył:

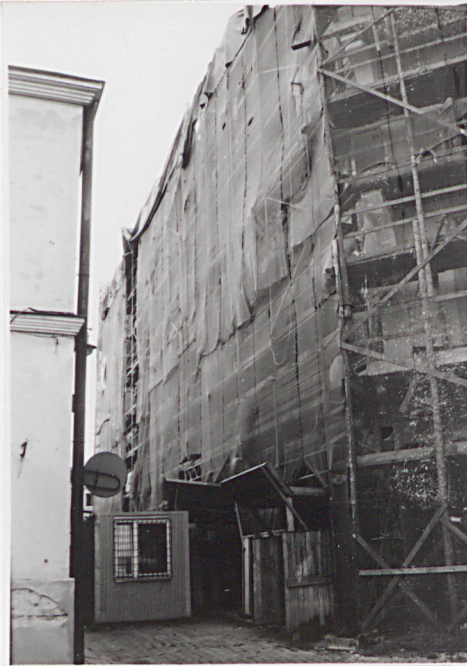
(imię, nazwisko, data)

Delegatura SOZ Zamość

Miejsce przechowywania negatywów:



Brama wjazdowa w elewacji północnej.



Remont elewacji zachodniej.



Widok od południowego- zachodu.

Fragment elewacji południowej.



Dekoracyjne kraty w elewacji południowej.



Widok od wsch. na elewację południową.



1. Miejscowość.....	ZAMOŚĆ	4. Obiekt (nazwa jak w karcie)	5. Zawartość wkładki (nazwa materiału uzupełniającego)
2. Gmina	ZAMOSC	DOM MIESZKALNY TZW.	FOTOGRAFIE
3. Województwo	LUBELSKIE	„DOM CENTRALNY”	



Widok od północy.



Elewacja wschodnia.



Fragment elewacji wschodniej.

mgr Michał Trzewik X/1999

Wkładkę założył:

(imię, nazwisko, data)

Delegatura SOZ Zamość

Miejsce przechowywania negatywów:



Podwórze- elewacja południowa.



Podwórze- brama przejazdowa od północy.



Podwórze- fragment elewacji nad bramą.

Podwórze- fragment elewacji zachodniej.

Sklepienie piwnicy.

Drzwi na klatkę schodową z bramy przejazdowej od północy.



1. Miejscowość.....	ZAMOŚĆ	4. Obiekt (nazwa jak w karcie)	5. Zawartość wkładki (nazwa materiału uzupełniającego)
2. Gmina	ZAMOSC	DOM MIESZKALNY TZW.	FOTOGRAFIE
3. Województwo	LUBELSKIE	„DOM CENTRALNY”	



Balustrada^{na} klatki schodowej od południa.



Secesyjna stolarka drzwiowa na klatce schodowej- wejście z bramy od północy.



Balustrada na klatce schodowej od zachodu.

mgr Michał Trzewik X/1999

Wkładkę założył:

(imię, nazwisko, data)

Delegatura SOZ Zamość

Miejsce przechowywania negatywów: