

OSRODEK DOKUMENTACJI  
ZABYTEKOW

KARTA EWIDENCYJNA  
ZABYTEKOW ARCHITEKTURY  
I BUDOWNICTWA

A B C D E F G H I J K L M N O P R S T U V W X Y Z

Nr  
LUBELSKIE

1. Obiekt

DOM MIESZKALNY - KAMIENICA

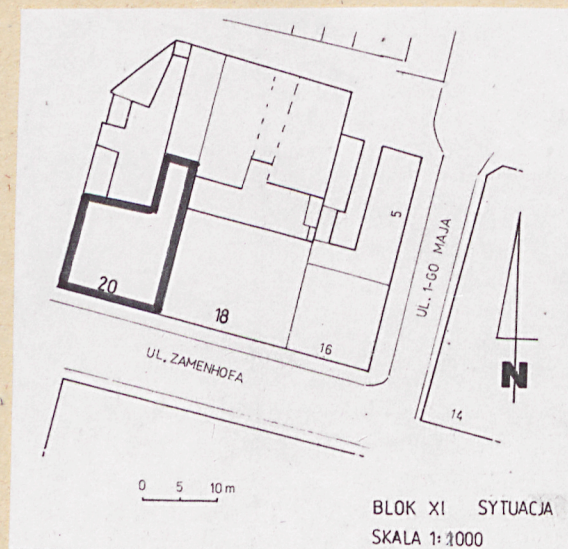
2. Czas powstania

ok. poł. XVII w.  
1870 - 71

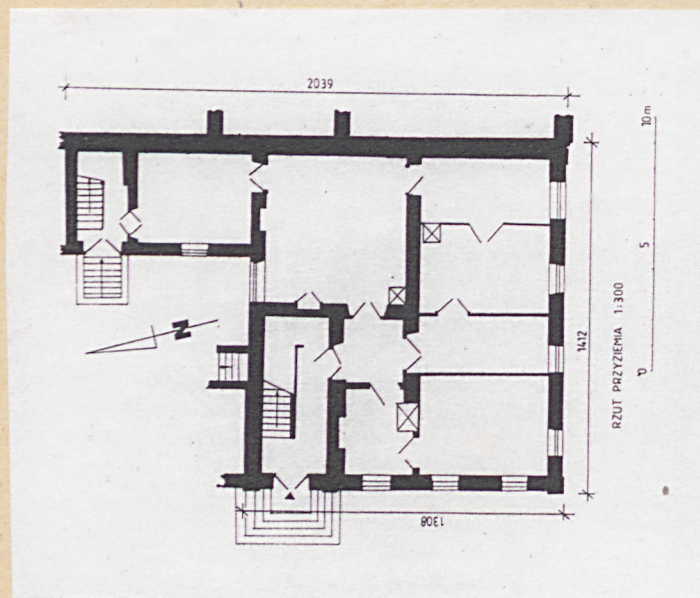
3. Miejscowość

ZAMOŚĆ

11. Zdjęcia, plan sytuacyjny, rzuty



BLOK XI SYTUACJA  
SKALA 1:1000



ZAMOŚĆ  
ORIENTACJA SKALA 1:25 000

4. Adres ul. Zamenhofs 20

nr hipoteczny

5. Przynależność administracyjna

województwo zamojskie

gmina m. Zamość

6. Poprzednie nazwy miejscowości

Skokówka /XVI w./

7. Przynależność administracyjna  
przed 1 VI 1975 r.

województwo lubelskie

powiat zamojski

8. Właściciel i jego adres S.P. - U.Rej.

w Zamościu, ul. Przemysłowa 4  
22-400 Zamość

9. Użytkownik i jego adres

Z.G.L. w Zamościu

10. Rejestr zabytków

Nr A/320/1985 data 04.06.1985 r.



12. Autorzy, historia obiektu, określenia stylu.

W r. 1591 skrajna /czwarta/ działka zach. bloku między d. ulicami Chełmską i Szewską z frontem od Chełmskiej, sąsiadująca od wsch. z niezabudowanym placem przy Akademii od pd. z terenem d. giełdy /później kościoła reformatów/ należała do Stanisława Tkacza i Iwińskiego. Zabudowana stosunkowo późno, ok. poł. XVII w. niewielkim parterowym domkiem w układzie sieni i izby od frontu /ul. Chełmska - ob. Zamenhofs/ z kuchnią i drugą izbą w trakcie tylnym, częściowo utrwalonym w rozkładzie istniejących piwnic. W l. 1691-94 należał do Pogorzelskiej, właścicielki pierwszej działki w tym bloku, w l. 1707-09 do Michała Dorlińskiego, zaś na pocz. XIX w. /przed 1818/ do Michała Winnickiego, profesora Akademii Zamojskiej.

W r. 1809, w czasie oblężenia miasta poważnie zniszczony; odtąd niezamieszkały aż do remontu w 1818 r., w którym stał się własnością Alojzego Duchńskiego. Był to budynek murowany, podpiwniczony, piętrowy, nakryty pulpitowym dachem o trzech izbach i kuchni na każdej kondygnacji; posiadał też dwa korytarze ze schodami. Na tyłach działki znajdował się mały murowany domek o dwóch izbach. W l. 1828-70 posesja należała do Wojciecha Duchńskiego. W r. 1870 nabyło ją /w stanie ruiny/ małżeństwo Aleksandra i Piotr Juriewowie, dokupując jednocześnie czterometrowy pas placu od zach. Po częściowej rozbiórce starych budynków wzniesiono nowy, adaptując część starych murów /w tym piwnice/. W l. 1914-20 właścicielami byli Roman i Wiera Rieszetyłowiczowie, do 1944 r. ich spadkobiercy. W r. 1945 nieruchomość przejęta została przez Skarb Państwa.

13. Opis (sytuacja, materiał i konstrukcja, rzut, bryła, elewacje, dach, wnętrze, wyposażenie, instalacje)

Sytuacja: Usytuowany w pn.-zach. części miasta jako narożny dom w zach. części bloku zabudowy - d.pn. pierzei Rynku Solnego - wyznaczonego ob. ulicami: Zamenhofs /od pd./, Placu J. Jaroszewicza /od zach./, Przyrynek /od pn./ i 1-go Maja /od wsch./ z dwiema fasadami od ul. Zamenhofs i do Pl. Jaroszewicza /główne wejście/. Przy pn.-zach. narożniku w linii fasady dobudówka stacji trafo. W podwórzu od pn. przylega mała oficyna, od wsch. oparta o budynek sąsiedniej działki. Od pn.-zach. przy ściętym narożniku muru ogrodzenia kościoła reformatów komórki.

Materiał i konstrukcja: Ściany z cegły pełnej ceramicznej, tynkowane. Piwnice sklepione spłaszczoną kolebką, w suterrenach i głównej klatce schodowej stropy Kleina, nad schodami do piwnic i sutereny odcinkowe. Stropy w mieszkaniach na belkach drewnianych /parter i piętro/ z sufitami. Schody zewnętrzne murowane, główne trójstronne, do bocznej klatki jednobiegowe z murkami policzkowymi, w zejściu do suterenu przy placu betonowe z murem oporowym, jednobiegowe. Wewnętrzne do piwnic ceglane, łamane główne do suterenu murowane jednobiegowe, w klatce głównej murowane, zabiegowe /Kleina/ z drewnianymi stopnicami i toczonymi balustradami, w bocznej klatce drewniane, zabiegowe. Konstrukcja dachu krokwiowo-stolcowa. Dach kryty blachą płaską, ocynkowaną. Orynnowanie i rury spustowe z blachy ocynkowanej. W suterenie i mieszkaniach podłogi z desek, na klatce schodowej z płytek z czarnego marmuru, w piwnicach gruntowe. Drzwi drewniane, płycinowe, dwu- i jednoskrzydłowe. Drzwi wejściowe dwuskrzydłowe z półkolistym nadświetlem. Okna drewniane, skrzynkowe, dwuskrzydłowe, sześciokwaterowe z półkolistymi oberluftami na parterze, na piętrze z oberluftami o łuku odcinkowym. Dwa okna od podwórza kwadratowe, trójdzielne, dziewięciokwaterowe. Piece kaflowe.

Rzut i bryła: Na rzucie kwadratu z krótkim skrzydłem przy pn.-wsch. narożniku. Korpus w układzie dwudzielnym; w części pn. dwutraktowy, pd. jednoraktowy z wydzielonymi poprzecznie czterema pomieszczeniami. Dwukondygnacyjny z niską suteroną w strefie cokołu, przykryty trójspadowym dachem, nad skrzydłem pulpitowym. Piwnice z dwiema sklepieniami komorami pod pd.-wsch. częścią korpusu, z długim powrotnym korytarzem ze schodami w środkowej części pn. działu, wychodzącymi do umieszczonego w centrum wewnętrznego korytarzyka sutereny.

c.d. Zał.nr 1



14. Kubitura 905 m3	15. Powierzchnia użytkowa 456,85 m2	16. Przeznaczenie pierwotne mieszkalne	17. Użytkowanie obecne mieszkalne
18. Prace budowlane i konserwatorskie, ich przebieg i dokumentacja  Remonty bieżące. Projektowany remont generalny.		19. Stan zachowania (fundamenty, ściany zewnętrzne, ściany wewnętrzne, sklepienia, stropy, konstrukcje dachowe, pokrycie dachu, wyposażenie i instalacje) Widoczne ślady zawilgocenia dolnych partii ścian zewnętrznych. Ubytki tynków. Spękania tynków ścian i sufitów we wnętrzu budynku. Zły stan stolarki.	
		20. Najlepsze postulaty konserwatorskie Wykonać właściwą izolację przeciwwilgociową.	



21. Akta archiwalne (rodzaj akt, numer i miejsce przechowywania)

24. Uwagi różne

REGIONALNY OŚRODEK  
STUDIÓW I OCHRONY  
ŚRODOWISKA KULTUROWEGO  
20-113 Lublin, ul. Archidiaconołka 4  
W. 012565023-34000000  
83-1-831-43101

22. Bibliografia

Kędziora A., Dawna architektura i budownictwo  
Zamościa, Zamość 1990.  
Studium historyczno-urbanistyczne do planu rewa-  
loryzacji Zamościa, pr.zb. pod red. K.Majewskiego,  
mps PP PKZ O/Lublin, Lublin 1977.  
Zamość - Blok XI. Dokumentacja hist.-archit. opr.  
T.Szymborska, mps PP PKZ O/Warszawa, Warszawa 1978.  
Zarębska T. Zamość - miasto idealne i jego reali-  
zacja, /w:/ Zamość miasto idealne. Studia z dzie-  
jów rozwoju przestrzennego i architektury, pod  
red. J.Kowalczyka, Lublin 1980.

25. Opracował:

tekst

R.Zwierzchowski, wrzesień 1997 r. *R. Zwierzchowski*

plany, rysunki

E.Mitrus, wrzesień 1997 r. *E. Mitrus*

zdjęcia fotograf.

R.Zwierzchowski, maj 1997 r. *R. Zwierzchowski*

Miejsce przechowywania negatywów

Karta po wypełnieniu podlega ochronie na podstawie przepisów prawa autorskiego.

23. Źródła ikonograficzne i fotografie (rodzaj, miejsce przechowywania, sygnatury)

26. Adnotacje o inspekcjach, informacje o zmianach itp. (daty, nazwiska wypełniających).

27. Załączniki 2



1. Miejscowość <b>Z A M O S C</b>	2. Obiekt (nazwa jak w karcie) <b>DOM MIESZKALNY-KAMIENICA</b>	3. Zawartość wkładki (nazwa obiektu lub materiału uzupełniającego)
--------------------------------------	---	--

c.d. pkt.13. Z niego wyjście od pn. schodami na podwórze, od zach. do sionki z wyjściem zewnętrznym na osi. Przy niej od pd. narożne pomieszczenie, do którego osobne, wtórne wejście z placu. W części środkowej i wschodniej od pd. dwa pokoje w amfiladzie, środkowy z wejściem z korytarzyka na osi schodów, skrajny od wsch. z wejściem od pn. do dużego pomieszczenia z wydzieloną ciemną kuchnią.

Główna klatka schodowa w pn.-zach. rogu korpusu ze schodami przy ścianie pn. W ścianie pd. wejście do kwadratowej sionki w tylnej części traktu; z niej wejścia: od zach. do mieszkania z przechodnią kuchnią, połączoną od pd. z narożnym pokojem, od pd. do mieszkania w pd.-wsch. części z przechodnią kuchnią i dwoma pokojami w amfiladzie, od wsch. do dużego pokoju w pn.-wsch. rogu korpusu z przejściem do kuchni w skrzydle pn. Z niej od pn. wyjście na boczną klatkę schodową. Piętro w układzie analogicznym z wtórnym wydzieleniem z pomieszczenia w pn.-wsch. rogu korpusu ciemnej kuchni z wejściem z sieni, połączonej z trzema amfiladowymi pokojami w części pd.; ostatni od zach. z osobnym wejściem z sieni od pn. W części frontowej /zach./ kuchnia z wejściami: od pn. do pokoiku nad schodami, od pd. do pokoju narożnego z wyjściem na balkon w ścianie zach. Z bocznej klatki schodowej dodatkowe wejście od pn. do pomieszczenia w oficynie.

Elewacje: Frontowa dwukondygnacyjna, z wysokim cokołem, czteroosiowa, z kondygnacjami oddzielonymi gierowanym gzymsem kordonowym. Cokoł prosty, z profilowanym uskokiem. Elewacja zwieńczona gierowanym gzymsem w typie rzymsko-doryckim o prosto biegnącym geisonie. Podział pionowy trzema pseudopilastrami; parą wydzielającą skrajne przeszło od pn. z wejściem głównym na osi i trzecim na pd. narożniku. Nad skrajnym przeszłem niski mur attyki, gierowanej na osiach podpór, zakończonej gzymsikiem. W partii cokołu na osi wejście na schody, dwa wejścia do sutereny na osiach środkowych, na osi skrajnej od pd. prostokątna blenda. Okna parteru zamknięte łu-kiem, z parapetami w formie odcinków gzymsu. Pod oknami piętra płaskie cokoliki z gzymsami parapetów. Na drugiej osi od pd. balkon na trzech żeliwnych konsolach z lanym ażurowym lam-brekinem z krzyżykami. Elewacja pd. dwukondygnacyjna z cokołem o analogicznych formach, ujęta parą narożnych pseudopilastrów. Okna sutereny w partii cokołu i obu kondygnacji na czterech regularnych osiach. Elewacja pn. korpusu o analogicznych podziałach ze skrajnym od zach. przeszłem z blendą na osi, ujętym parą pseudopilastrów. Jego parterowa partia przysłonięta ścianą przybudówki. Na drugiej osi wejście do sutereny z murowanym wiatrołapem, nakrytym daszkiem pulpitowym. Na piętrze oknp. Na skrajnej osi pd. przy załamaniu ściany dwa duże kwad-ratowe okna.

Wkładkę założył: R.Zwierzchowski, wrzesień 1997 r.  
(imię, nazwisko, data)

verte!

Miejsce przechowywania negatywów: ROSIOŚK w Lublinie

Wzór ODZ 1978 r.



c.d. pkt. 13. Elewacja zach. skrzydła pn. dwukondygnacyjna, dwuosiowa, bez podziałów, zwieńczona gzymsem przechodzącym z korpusu. Dwa prostokątne okna na pierwszej osi od pd., od pn. wejście na klatkę zamknięte żukiem odcinkowym, na nim okno o żuku odcinkowym.  
Instalacje: elektryczna, wod.-kan.



Elewacja od ulicy /pd./



Elewacje od podwórza /pn. i zach./



Widok na skrzydło pn. i oficyny z placu przed kościołem reformatów.



1. Miejscowość <b>Z A M O S C</b>	2. Obiekt (nazwa jak w karcie) <b>DOM MIESZKALNY - KAMIENICA</b>	3. Zawartość układki (nazwa obiektu lub materiału uzupełniającego) <b>fotografie</b>
--------------------------------------	---	---



Zejście do sutereny.



Główna klatka schodowa.



Główna klatka schodowa.

Wkładkę założył R. Zwierzchowski, wrzesień 1997 r.  
(imię, nazwisko, data)

Miejsce przechowywania negatywów: ROSIOSK w Lublinie

Wzór ODZ 1978 r.





Wnętrze klatki schodowej  
w skrzydle pn.