

## KARTA EWIDENCYJNA ZABYTEKÓW ARCHITEKTURY I BUDOWNICTWA

Nr

1. Obiekt

OFICYNA WSCHODNIA KAMIENICY

2. Czas powstania

po 1910 r.

3. Miejscowość

Z A M O Ś Ć

11. Zdjęcia, rzut, sytuacja, orientacja

4. Adres 22-400 Zamość ul. Zamenhofska 18

nr ewidencyjny działki 59

nr księgi wieczystej

5. Przynależność administracyjna

województwo lubelskie

powiat zamojski

gmina Miasto Zamość

6. Poprzednie nazwy miejscowości

7. Przynależność administracyjna przed 01.01.1999

Województwo zamojskie.

Gmina Miasto Zamość

8. Właściciel i jego adres

Własność komunalna

Gminy Zamość

22-400 Zamość Rynek Wielki 13

9. Użytkownik i jego adres

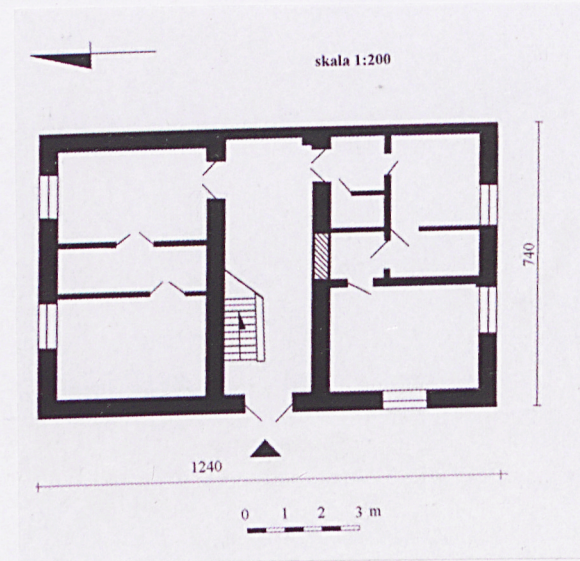
j/w

10. Rejestr zabytków

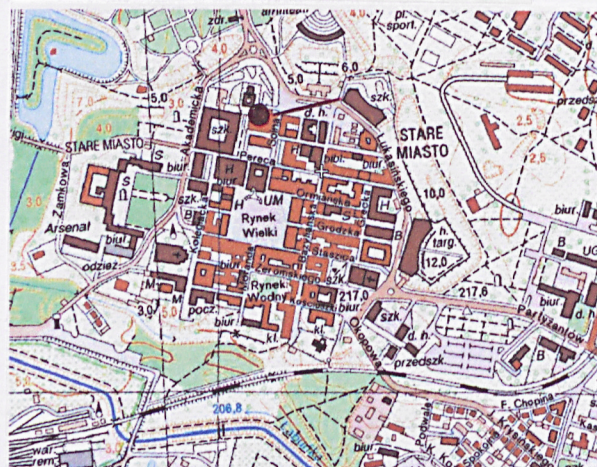
A/321 z dn. 05.06.1985 r.



1



ZAMOŚĆ ORIENTACJA 1:25 000





Dzieje oficyny powiązane są z historią własnościową i budowlaną kamienicy frontowej. Z materiałów archiwalnych wynika, że w I poł. XVII w. na parceli znajdowały się dwa domy parterowe. W r. 1691 nieruchomość należała do Krzysztofa Słosarza, w 1707 r. do Teodora Krzywdowicza, przed 1808 r. do Nowińskich. W l. 1804-41 w posiadaniu Jana i Katarzyny Koziolkiewiczów, od r. 1841 do 1859 Anny z Leniewskich Koziolkiewicz, do 1910 pozostawała w rękach rodziny Zakrzewskich i ich spadkobierców. Wg stanu z pocz. XX w. na tyłach kamienicy był zlokalizowany drewniany, parterowy domek oraz wozownia, stajnia i komórki, a także ogródek. W 1910 r. nieruchomość nabył Bojrach Bajczman, inicjator zasadniczej przebudowy domu. Z jego inicjatywy wzniesiono nowy budynek frontowy oraz już po 1910 r. dwie oficyny - zach. i wsch. Jako mienie pożydowskie po r. 1945 nieruchomość przeszła na własność Skarbu Państwa. Po 1989 r. skomunalizowano ją.

**Sytuacja:** Oficyna wchodzi w skład zespołu kamienicy znajdującej się w płn.-zach. części miasta, w płn. pierzei Rynku Solnego, w środkowej części krótkiego bloku zabudowy wyznaczonego ulicami Zamenhofs, Pl. J. Jaroszewicza i Solnej. W części frontowej (płd.) działki znajduje się kamienica, natomiast od płn. przylegają do niej dwie oficyny, połączone nadwieszonym łącznikiem. Do oficyny od wschodu przylega zabudowa działki Zamenhofs 16. Nieopodal nieruchomości, w kierunku płn.-zach. znajduje się kościół poreformacki.

**Materiał i konstrukcja:** Oficyna jest wybudowana (fundamenty i ściany zewnętrzne) z cegieł ceramicznych pełnych łączonych zaprawą wapienną, z późniejszymi uzupełnieniami zaprawą cementową. Ściany konstrukcyjne obustronnie tynkowane, z nich – wschodnia – wspólna z oficyną kamienicy Zamenhofs 16. Stropy żelbetowe typu Kleina (piwnica) oraz z belek drewnianych (górne kondygnacje) Więźba dachowa drewniana krokwiowo-płatwiowa. Pokrycie dachowe – blacha ocynkowana. Klatka schodowa dwubiegowa, zabiegowa, z lastrikowymi stopniami i metalową balustradą. Podłogi deskowe. Posadzki ceramiczne w części łazienek. Okna ościeżnicowe, drewniane, dwuskrzydłowe, z nadświetlem. Drzwi jedno- i dwuskrzydłowe, płycinowe.

**Rzut:** Oficyna jest założona na planie prostokąta, trójdzielna, trójtraktowa, z klatką schodową osi budynku.

**Bryła:** Prostopadłościenna, dwukondygnacyjna, z suterrenami oraz facjatą od południa. Budynek jest nakryty dachem dwuspadowym.

**Elewacje:** Elewacja płn. – symetryczna trójosiowa (ujednolicona z łącznikiem), w którym przejazd bramny, na wysokim prostym cokole, zwieńczona lekko profilowanym gzymsem koronującym. Otwory okienne pozbawione dekoracji. Elewacja płd. – symetryczna, dwuosiowa, z wysokim przyziemiem, w którym okna suterren, zwieńczona profilowanym gzymsem koronującym. Powyżej linii gzymsu dwuosiowa facjata zakończona trójkątnym szczykiem. Pozostałe elewacje przestłonięte sąsiednią zabudową.

**Wnętrze:** Układ wnętrza dwutraktowy, bez charakterystycznych pomieszczeń.

**Wystrój i wyposażenie:** Wewnątrz brak historycznego wyposażenia, należy jedynie odnotować zachowane żeliwne balustrady na klatce schodowej.

**Instalacje:** Elektryczna, wod., grzewcza (piece kaflowe)



14. Kubatura	15. Powierzchnia użytkowa	16. Przeznaczenie pierwotne	17. Użytkowanie obecne
620 m <sup>3</sup>	110 m <sup>2</sup>	Oficyna mieszkalna	oficyna mieszkalna
18. Prace budowlane i konserwatorskie, ich przebieg i dokumentacja (po 1945 r.)  W l. 80 XX wymieniono pokrycie dachowe oraz więźbę dachową.		19. Stan zachowania (fundamenty, ściany zewnętrzne, ściany wewnętrzne, sklepienia, stropy, konstrukcje dachowe, pokrycie dachu, wyposażenie i instalacje)  Stan zachowania fundamentów, ścian zewnętrznych i wewnętrznych budynku należy określić jako zły z uwagi na liczne ubytki tynku, cegieł, zawilgocenie ścian. Więźba dachowa jest w złym stanie technicznym. Stolarka okienna i drzwiowa w stanie złym.	
		20. Istniejące zagrożenia, najpilniejsze postulaty konserwatorskie  Wskazany jest możliwie jak najszybszy remont generalny	



21. Akta archiwalne (rodzaj akt, numer i miejsce przechowywania)

22. Bibliografia

Kędziora A., Dawna architektura i budownictwo Zamościa, Zamość 1990.

Studium historyczno-urbanistyczne do planu rewaloryzacji Zamościa, pr. zb. pod red, K. Majewskiego, PP PKZ O/Lublin, Lublin 1977. Zamość - Blok XI. Dokumentacja hist.-archit. opr. T. Szyrabska, mps PP PKZ O/Warszawa,; Warszawa 1978.

23. Źródła ikonograficzne (rodzaj, miejsce przechowywania)

24. Uwagi różne

25. Opracowanie karty ewidencyjnej (data i podpis)

Tekst mgr Jadwiga Czerepińska 08.2009

(data i podpis)

plany, rysunki mgr Jadwiga Czerepińska 08.2009

(data i podpis)

zdjęcia fotograficzne mgr Jadwiga Czerepińska 08.2009

(data i podpis)

miejsce przechowywania negatywów :  
WUOZ Lublin

*Karta po wypełnieniu podlega ochronie na podstawie przepisów prawa autorskiego.*

26. Adnotacje o inspekcjach, informacje o zmianach (daty, imiona i nazwiska wypełniających)

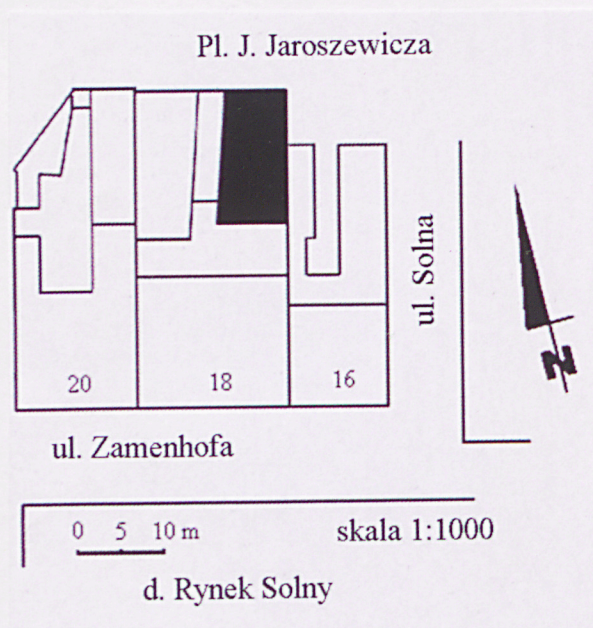
27. Załączniki 1,2



1. Miejscowość Zamość	5. Obiekt (nazwa jak w karcie) oraz adres  <b>OFICyna ZACH. KAMIENICY ZAMENHOFA 18</b>	6. Zawartość wkładki  Fotografie, sytuacja
2. Gmina Miasto Zamość		
3. Powiat zamojski		
4. Województwo lubelskie		

## Fotografie

1. Widok na oficynę od płu.
2. Widok na oficynę od strony kamienicy frontowej
3. Widok na facjatkę od strony pld.
4. Nadwieszony łącznik pomiędzy oficynami
5. Stolarka drzwiowa w oficynie
6. Wystrój klatki schodowej
7. Stropy w piwnicy



*[Podpis]*





3



4



1. Miejscowość Zamość	5. Obiekt (nazwa jak w karcie) oraz adres  <b>OFICyna ZACH. KAMIENICY ZAMENHOFA 18</b>	6. Zawartość wkładki  Fotografie, sytuacja
2. Gmina Miasto Zamość		
3. Powiat zamojski		
4. Województwo lubelskie		



5



6





7