

A B C D E F G H I J K L Ł M N O P R S T U V W X Y Z

Nr LUBELSKIE

1. Obiekt

DOM MIESZKALNY - KAMIENICA zw.DOM RABINA

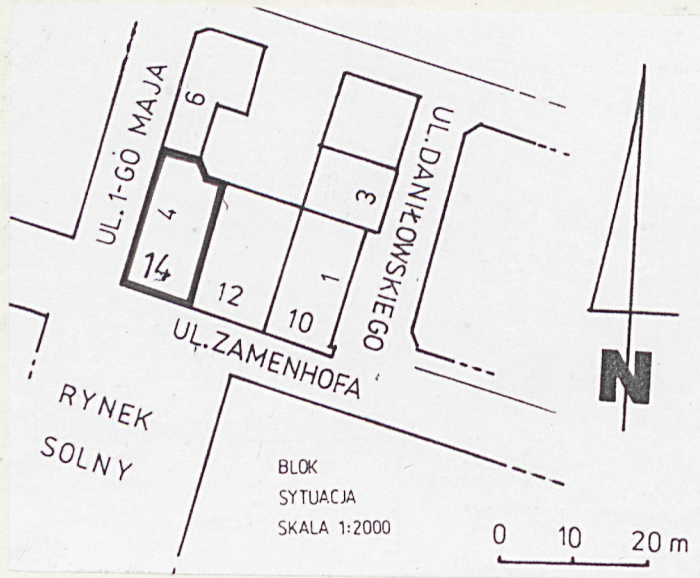
2. Czas powstania

ok.1623 r.

3. Miejscowość

Z A M O Ś Ć

11.



4. Adres ul.Zamenhofa 14

nr hipoteczny

5. Przynależność administracyjna

województwo zamojskie

gmina m. Zamość

6. Poprzednie nazwy miejscowości

Skokówka /XVI w./

7. Przynależność administracyjna
przed 1 VI 1975

województwo lubelskie

powiat zamojski

8. Właściciel i jego adres

Miasto Zamość

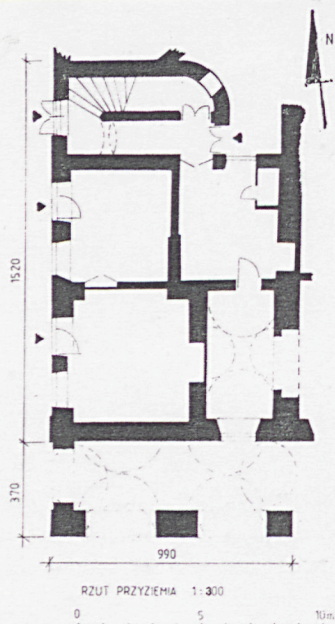
U.M.,ul.Rynek Wielki 13,22-400

9. Użytkownik i jego adres

Z.G.L. w Zamościu

10. Rejestr zabytków

Nr A/534/45/83 data 04.11.1983



sytuacja: Kamienica narożna, wę. wsch. pierzei Rynku Solnego, u wlotu ul. 1-ego Maja na plac rynkowy, w szczątkowej, zach. części bloku pierwotnej zabudowy, ograniczonej ulicami: Zamenhofska /od od./, 1-ego Maja /od zach./, Przyrynek /od pn./ i Daniłowskiego /od wsch./, przebita w miejscu czwartej kamienicy bloku/.

materiał i konstrukcja: Murowany z kamienia i cegły /w piwnicach/ i cegły, tynkowany. Sklepienia w piwnicach kolebkowe i kolebkowo-krzyżowe /w trakcie frontowym/ i odcinkowe /w tylnym/. Podcień na froncie ze sklepieniami kolebkowo-krzyżowymi na masywnych arkadach filarów, w obu traktach sieni kolebkowo-krzyżowe, w klatce schodowej odcinkowe. Pozostałe stropy drewniane, płaskie. Schody ceglane z drewnianą okładziną, zabiegowe. W piwnicach polepa. Posadzka w podcieniu i sieni ceramiczna, w pomieszczeniach parteru cementowa. Na piętrze podłogi białe. Drzwi zewnętrzne dwuskrzydłowe, płycinowe, z nadświetlami, wewnętrzne płycinowe. Okna drewniane, ościeżnicowe, skrzynkowe o dwóch skrzydłach z oberlufami. Witryny drewniane, bez podziałów. W gankach od podwórza trój- i czterodzielne. Konsole balkonowe żeliwne. Więźby dachu krokwiowo-stolcowe, z drewnianymi lukarnami. Pokrycie z blachy stalowej na deskowaniu pełnym.

rzut i bryła: Na rzucie prostokąta z dwuprzęsłowym, filarówym podcieniem od frontu, dwutraktowa, dwudzielna. Od pn. dobudowana klatka schodowa z korytarzem przy ścianie pn. traktu, zamknięta od pn. - wsch. ćwierćkolistą ścianą, sięgającą połowy ściany tylnej sieni. Dach trójpołaciowy z parą lukarn od frontu i pojedynczą od ulicy bocznej.

Układ piwnic zgodny z ogólną dyspozycją budynku z dwiema komorami w trakcie frontowym; połączonych przejściem, z komory wsch. przejście od pn. do tylnego traktu podzielonego na dwie zasadnicze komory i wąski korytarz przy ścianie pn. Wsch. komora częściowo rozdzielona ścianką z osobnymi wejściami z korytarza. Przejście do komory w dziale zach. zamurowane. Wejście do komory zach. z korytarza na wprost drzwi na klatkę schodową, przy ścianie zach.

Na parterze duża izba w części narożnej połączona przejściami z sienią od wsch. i mniejszą izbą w trakcie tylnym. Z sieni w ścianie wsch. przebite szerokie przejście do sąsiedniego budynku. Obie izby z wejściami z ulicy. Poszerzony, tylny trakt sieni z wąskim wejściem z jej frontowej części. W pn. - wsch. rogu wydzielona kabina W.C., obok okno, przy nim wyjście na korytarz klatki. Na piętrze w wydłużonym o głębokość podcienia trakcie frontowym cztery pomieszczenia; nad sienią duży pokój z wejściem z korytarza od pn. i do dwóch przechodnich pokoi w pd. - zach. części traktu. Czwarty pokój w części pn. traktu, połączony drzwiami z pokojem narożnym i wewnętrznym korytarzykiem od wsch. Przechodzi on w nieco szerszy korytarz, wydzielony w środkowej części traktu tylnego, z wejściem na klatkę od pn. W części wsch. kuchnia, z wejściem z korytarza /od zach./ i wyjściem na krytą galerijkę od pn., połączoną przej-

W r. 1591 narożna działka w pn. pierzei Rynku Solnego, zapewne z drewnianym domem, należała do tkacza Stanisława, ok. 1623 nabył ją sefardyjski żyd Aron de Campos budując na niej parterową podcieniową kamienicę. W r. 1638 jej właścicielem był Abram Mendel, przed r. 1641 Mojżesz de Campos, być może tożsamy z Moszkiem /wzm. w 1657 r./, inicjatorem przebudowy na kamienicę piętrową o bogatej, częściowo zachowanej, manierystyczno-barokowej dekoracji fasady /po r. 1653 - widoczne bliższe analogie do kamienicy "pod Matką Boską"/. Była to kamienica dwutraktowa, dwudzielna, o czytelnym do dziś układzie. W k. XVII w. należała do Abrama Moszkiewicza /syn?, wzm. 1691, 1696/. W rękach tej rodziny pozostawała co najmniej do poł. XVIII w. W tym okresie zapewne zabudowano tyły działek całego bloku /od ul. Szewskiej, ob. Przyrynek/, co utrwalone zostało na planie miasta z r. 1777. W kolejnym etapie /XIX w./ dobudowana tylna klatka schodowa, zaś cała elewacja boczna uzyskała ostatecznie jednolity gabaryt oraz skromną szatę architektoniczną /pocz. XX w.?. Wprowadzono wówczas nową stolarkę okienną, balkon na typowych, żeliwnych konsolach, oraz facjatki z charakterystyczną dekoracją. Wtórnie połączony z sąsiednim budynkiem /Zamenhofska 12/. W l. 50-tych XX w. budynek przeszedł na Skarb Państwa, następnie skomunalizowany.

<p>14. Kubatura</p> <p>2059 m³</p>	<p>15. Powierzchnia użytkowa</p> <p>361 m²</p>	<p>16. Przeznaczenie pierwotne</p> <p>mieszkalne</p>	<p>17. Użytkowanie obecne</p> <p>mieszkalne</p>
<p>18. Prace budowlane i konserwatorskie, ich przebieg i dokumentacja</p> <p>Wstępne prace zabezpieczające - podstępłowanie arkady.</p>		<p>19. Stan zachowania (fundamenty, ściany zewnętrzne, ściany wewnętrzne, sklepienia, stropy, konstrukcje dachowe, pokrycie dachu, wyposażenie i instalacje)</p> <p>Zawilgocone fundamenty, widoczne ubytki muru filarów tynki zniszczone w ok.75 %. Znaczny stopień korozji biologicznej drewnianych stropów i więźby dachu. Zużyta stolarka. Brak rury spustowej na styku dwóch frontowych kamienic.</p>	
		<p>20. Najpilniejsze postulaty konserwatorskie</p> <p>Założyć brakującą rurę spustową. W możliwie krótkim terminie przystąpić do planowanych prac remontowych</p>	

21. Akta archiwalne (rodzaj akt, numer i miejsce przechowywania)

24. Uwagi różne

REGIONALNY OŚRODEK
STUDIÓW I OCHRONY
ŚRODOWISKA KULTUROWEGO
20-113 Lublin, ul. Archidiakańska 4
W. 012565023-34000000
83-1-831-43101

25. Opracował

R.Zwierzchowski

06.1997

tekst

imię, nazwisko, data, podpis

E.Mitrus

06.1997

plany, rysunki

imię, nazwisko, data, podpis

R.Zwierzchowski

06.1997

zdjęcia fotogr.

imię, nazwisko, data, podpis

miejsce przechowywania negatywów

ROŚCIOŚK w Lublinie

KARTA PO WYPEŁNIENIU PODLEGA OCHRONIE NA PODSTAWIE PRZEPISÓW PRAWA AUTORSKIEGO

22. Biblioteka

Kędziora A., Dawna architektura i budownictwo Zamościa, Zamość 1990

Sroczyńska B., Rozplanowanie i zabudowa Zamościa w okresie Królestwa Kongresowego, /w:/ Zamość miasto idealne. Studia z dziejów rozwoju przestrzennego i architektury, pod red.J.Kowalczyka, Lublin 1980.

Studium historyczno-urbanistyczne do planu rewaloryzacji Zamościa, pr.zb.pod red.K.Majewskiego, mps PP PKZ o/Lublin, Lublin 1977.

Zamość, "Dzielnica Żydowska" Dokumentacja hist.-archit. opr. Z.Baranowska, mps PP PKZ o/Warszawa, Warszawa 1966.

Zarębska T., Zamość-miasto idealne i jego realizacja.

/w:/ Zamość miasto idealne. Studia....

23. Źródła ikonograficzne i fotografia (rodzaj, miejsce przechowywania, sygnatury)

26. Adnotacje o inspekcjach, informacje o zmianach (daty, imiona i nazwiska wypełniających)

27. Załączniki 1

1. Miejscowość <u>Zamość</u>	4. Obiekt (nazwa jak w karcie)	5. Zawartość wkładki (nazwa materiału uzupełniającego)
2. Gmina <u>m. Zamość</u>	DOM MIESZKALNY - KAMIENICA	p.12 - historia
3. Województwo <u>zamojskie</u>	zw. DOM RABINA	p.13 - opis fotografie

p.12: Obecnie w trakcie wstępnych prac restauracyjnych /proj. z r.1980 arch.A.Wojterskiej-Talarczyk/.

p.13: ściem z klatką w jej wsch.odcinku ściany. Duże, osobne pomieszczenie mieszkalne w zach.części traktu z wejściem wprost z korytarza klatki.

Zbliżony układ pomieszczeń w poddaszu, z wyłączeniem nieużytkowej partii narożnej.

elewacje: Frontowa dwukondygnacyjna, z dwuarkadowym podcieniem, na piętrze cztery okna. Filary szerokie zwężające się ku górze, z impostami. Łuki gładkie z konsolowymi zwornikami z motywem akantu. W podcieniu ściana z kwadratowym oknem na osi arkady wsch./w miejscu d.wejścia/. Prosty gzymsik kordonowy, przechodzący na sąsiednie elewacje. W pasie podokiennym dekoracja o motywie wici roślinnej wyrastającej z dzbanka. Narożny pseudopilaster podtrzymuje tokańskie belkowanie z jednopłatwiowym architrawem i prostym gzymsem. W dachu dwie wąskie lukarny o węgarkach dekorowanych kandelabrowymi półkolumnkami. We frontoniku okrągła tarczka. Elewacja zach. pięcioosiowa, z gzymsem kordonowym i koronującym, analogicznym do fasady. W skrajnej osi od pd.arkada podcienia wzmocniona gurtym, piętro ujęte dwiema parami pseudopilastrów. Wejście do klatki na skrajnej osi od pn., wejście do sklepu /d.izba tylna/ na osi drugiej. Na osi trzeciej witryna z piwnicznym otworem wentylacyjnym przy ziemi. Na czwartej osi na piętrze okno, pod nim, w pasie gzymsu kordonowego, trzy zachowane konsole balkonowe w formie ażurowych wolut. Poniżej wejście i witryna sklepu. W dachu cofnięta, pojedyncza lukarna o analogicznej formie do lukarn nad fasadą.

Od podwórza ćwierćcylindryczna ściana klatki z trzema okienkami na osi. W parterze od wsch.wyjście z klatki, od pd.okno tylnej izby. Przestrzeń między ścianą klatki i zach.ścianą sąsiedniego budynku w poziomie piętra i poddasza wypełniają kryte ganki.

instalacje: elektryczna, wod.-kan./patrer/.



Elewacja frontowa /pd./

Wkładkę założył: R.Zwierzchowski 06.1997
(imię, nazwisko, data)

Miejsce przechowywania negatywów: ROSIOŚK w Lublinie



Podcień od frontu.



Elewacje tylne /pn./bloku.



Korytarz i klatka schod.