

1. Obiekt

K A M I E N I C A

2. Czas powstania

poł. XIX w.,  
1973-77 restauracja

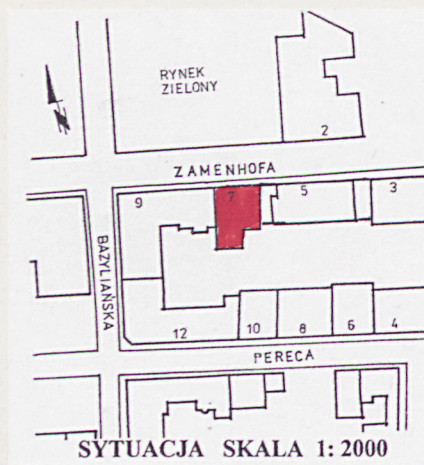
3. Miejscowość

Z A M O Ś Ć

11. Zdjęcia, rzut, przekrój, sytuacja, orientacja



ZAMOŚĆ  
ORIENTACJA SKALA 1 : 25 000



4. Adres

ul. Zamenhofska 7  
22-400 Zamość

nr hipoteczny .....

lub. ewid. gruntów .....

5. Przynależność administracyjna

województwo zamojskie

gmina loco

6. Poprzednie nazwy miejscowości

-

7. Przynależność administracyjna  
przed 1 VI 1975

województwo lubelskie

powiat zamojski

8. Właściciel i jego adres

mienie komunalne

9. Użytkownik i jego adres

Zakład Gospodarki Lokalowej

10. Rejestr zabytków

Nr 387/1986

data 16.12.1986



Pierwotna kamienica wzniesiona w poł. XIX w. reprezentowała skromne założenie jednodzielne i jednotraktowe. W l. 70 XX w. w trakcie remontu rewaloryzacyjnego została zintegrowana z sąsiednią zabudową, zarówno w zakresie użytkowym jak i komunikacyjnym, por. poz. 18.

Sytuacja: Obiekt w zwartej zabudowie południowej pierzei ulicy. Fasadą zwrócony na pn. Od tyłu - wielkoprzestrzenne podwórze wspólne dla całego kwartału, urządzone jako plac zabaw z utwardzoną nawierzchnią. Dostępne za pośrednictwem przejazdowej bramy, usytuowanej z boku, wzdłuż zachodniego działu kamienicy.

Materiał i konstrukcja: Murowana z cegły, obustronnie otynkowana. Dach dwuspadowy z facjatą - więźba krokwiowo-płatwiowa, pokrycie z blachy w arkuszach. Wzdłuż elewacji tylnej - balkon z płyty żelbetowej, posiadający współczesną metalową balustradę z rurek. Schody dwubiegowe z podestami. W sieni przejazdowej - odcinkowe sklepienie Kleina. Otwory - prostokątne. Wypełnienie tradycyjne.

Rzut: Pierwotnie prostokątna, jednodzielna i jednotraktowa budowla poszerzona została współcześnie o część zachodnią. Całość obecnie: - trójdzielna, dwutraktowa z sienią z boku od zach. i zryzalitowaną klatką schodową w trakcie tylnym działu środkowego.

Bryła: Zróżnicowana; dwukondygnacyjna z wysuniętą ku podwórz trójkondygnacyjną, osobno - pulpitowo zadaszoną klatką schodową. Bez podpiwniczenia.

Elewacje: Zróżnicowane. Od zach. flankowana pojedynczym boniowanym wielkoporządkowym pilastrem. Fasada obiektu właściwego rozwiązana z tendencją do symetrii. Dwukondygnacyjna, trójosiowa. Na wysokim, gładkim cokole, zwieńczona profilowanym gzymsem; kondygnacje rozdzielone pasem płycinowego fryzu. Oś środkowa zaakcentowana prostokątnymi blendami. Na osi zach. - brama ze schodkiem w grubości muru. Okna piętra dwuskrzydłowe, sześciokwaterowe; parter - witryna. Elewacja tylna zintegrowana pod względem architektonicznym z obiektem położonym na zach. Na cokole, gładka, zwieńczona gzymsem, rozdzielona balkonem. Cztery osie wyznaczone przez drzwi balkonowe i okna - pendant fasady.

Wnętrze i wyposażenie: brak elementów pierwotnych.

Instalacje: elektr., wod.-kan., c.o.



14. Kubatura	3940 m <sup>3</sup>	15. Powierzchnia użytkowa	854m <sup>2</sup>	16. Przeznaczenie pierwotne	KAMIENICA MIESZKALNA	17. Użytkowanie obecne	MIESZKALNO - USŁUGOWA
18. Prace budowlane i konserwatorskie, ich przebieg i dokumentacja (po 1945 r.)				19. Stan zachowania (fundamenty, ściany zewnętrzne, ściany wewnętrzne, sklepienia, stropy, konstrukcje dachowe, pokrycie dachu, wyposażenie i instalacje)			
Projekt rewaloryzacyjny opracowany został w 1971 r. przez G. Zamoyskiego. Remont przeprowadzono w l. 1973-77. Dokumentacja w pos. PSOZ Zamość.				Stan zachowania dobry. Brak uwag szczególnych.			
20. Najpilniejsze postulaty konserwatorskie							
Obiekt nie wymaga bieżącej interwencji konserwatorskiej.							



21. Akta archiwalne i źródła ikonograficzne (rodzaj, numer i miejsce przechowywania)

23. Uwagi różne

REGIONALNE BIURO  
STUDIÓW I OCHRONY  
ŚRODOWISKA KULTUROWEGO  
23-113 Lublin, ul. Michałowska 4  
W-012565023-34000000  
83-1-831-43101

24. Opracowanie karty ewidencyjnej

tekst ..... mgr Grażyna Michalska ..... 30.11.1998 r. *Gm*  
imię, nazwisko, data, podpis

plany, rysunki ..... mgr Józef Niedźwiedź ..... 30.11.1998 r. *JN*  
imię, nazwisko, data, podpis

zdjęcia fotogr. .... mgr Grażyna Michalska ..... 30.11.1998 r. *Gm*  
imię, nazwisko, data, podpis

miejsce przechowywania negatywów .....

KARTA PO WYPEŁNIENIU PODLEGA OCHRONIE NA PODSTAWIE PRZEPISÓW PRAWA AUTORSKIEGO

22. Bibliografia

A. Kędziora, Dawna architektura i budownictwo Zamościa,  
Zamość 1990.

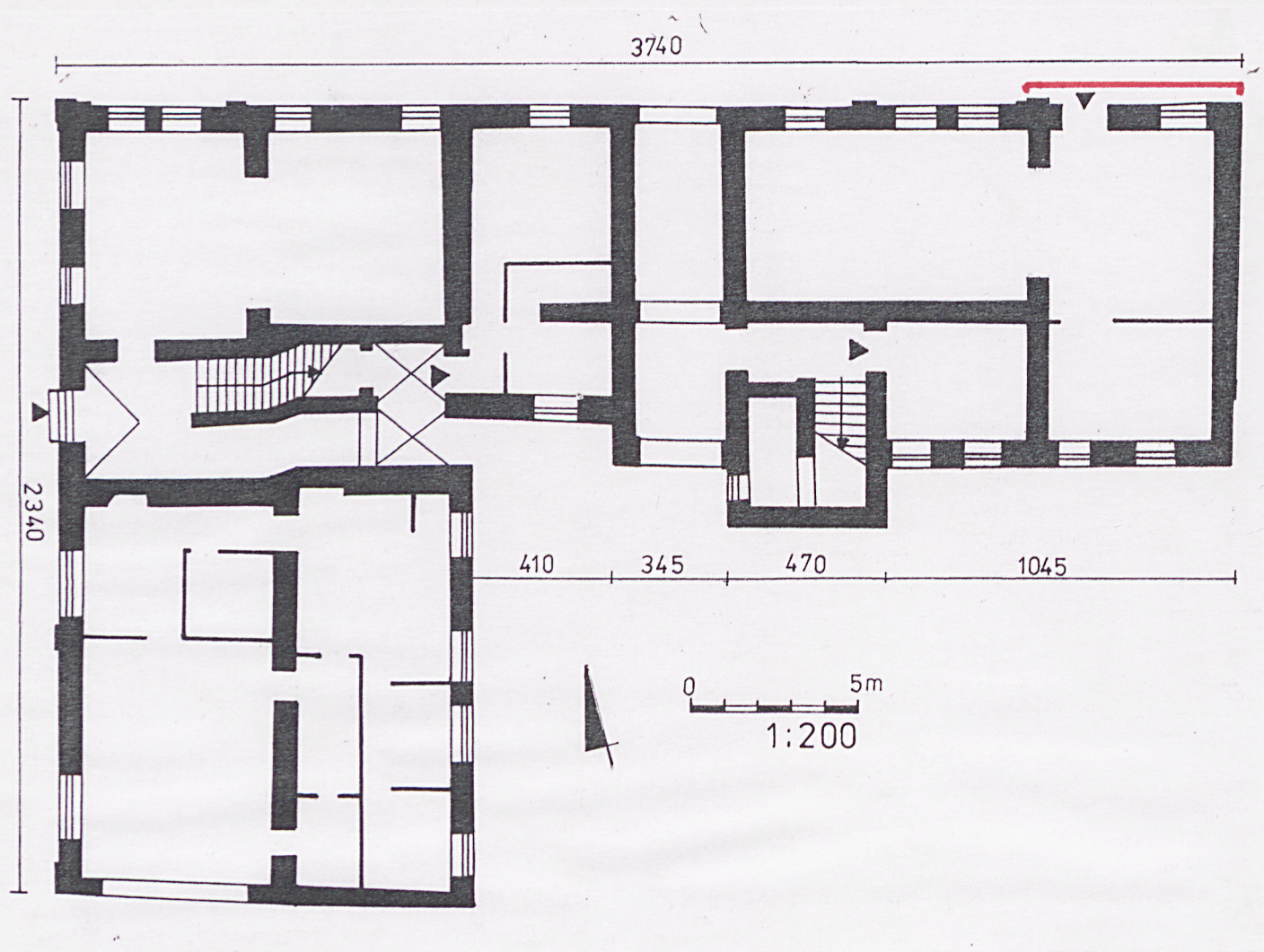
Zabytki Architektury i Budownictwa w Polsce, W-wa 1991.

25. Adnotacje o inspekcjach, informacje o zmianach (daty, imiona i nazwiska wypełniających)

26. Załączniki



1. Miejscowość..... <b>ZAMOŚĆ</b>	4. Obiekt (nazwa jak w karcie) <b>KAMIENICA</b>	5. Zawartość wkładki (nazwa materiału uzupełniającego) <b>RZUT PRZYZIĘMIA</b>
2. Gmina..... <b>ŁOCO</b>		
3. Województwo..... <b>ZAMOJSKIE</b>		



Wkładkę założył: ..... **mgr Grażyna Michalska** ..... **30.11.1998r.**...  
(imię, nazwisko, data)

Miejsce przechowywania negatywów: ..... **ROSIOŚK Lublin** .....



1. Miejscowość.....ZAMOŚĆ  
2. Gmina.....loco  
3. Województwo.....ZAMOJSKIE

4. Obiekt (nazwa jak w karcie)

KAMIENICA

5. Zawartość wkładki (nazwa materiału uzupełniającego)

FOTOGRAFIE



1. Fragment pd. pierzei ulicy z fasadą kamienicy pod nr. 7.

2. Fasada kamienicy.

3. Elewacja tylna kamienicy.

Wkładkę założył:.....MGR Grażyna Michalska.....30.11.1998r..  
(imię, nazwisko, data)

ROSIOŚK Lublin

Miejsce przechowywania negatywów: .....





1. Podwórze na tyłach kamienicy – widok na bramę przejazdową.



2. Wnętrze sieni przejazdowej ku wewnętrznemu podwórze.



3. Wrota w sieni przejazdowej od strony podwórza.