

1. Obiekt

KAMIENICA - ŁAŹNIA ŻYDOWSKA

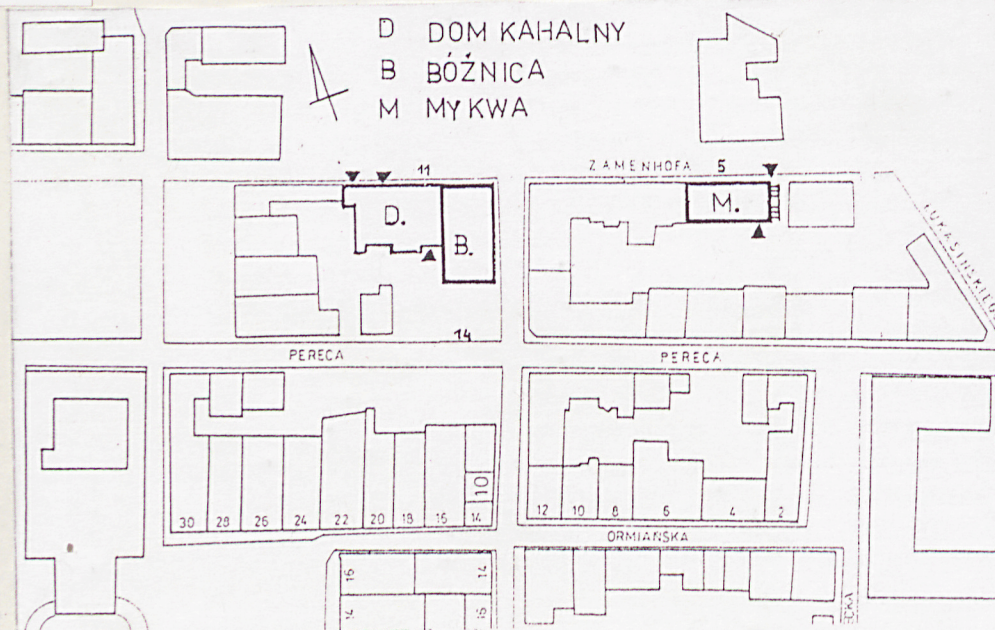
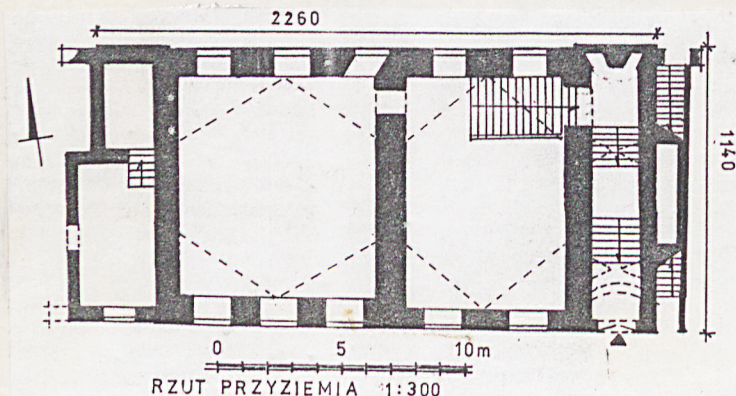
2. Czas powstania

po 1877 r.

3. Miejscowość

Z A M O Ś Ć

11. Zdjęcia, rzut, przekrój, sytuacja, orientacja



4. Adres

Zamość ul. Zamenhoffa 5/d.12; 3/
231

nr hipoteczny

lub. ewid. gruntów

5. Przynależność administracyjna

województwo zamojskie

gmina Miasto Zamość

6. Poprzednie nazwy miejscowości

7. Przynależność administracyjna
przed 1 VI 1975

województwo lubelskie

powiat zamojski

8. Właściciel i jego adres

Urząd Miejski w Zamościu
Rynek Wielki 13
22-400 Zamość

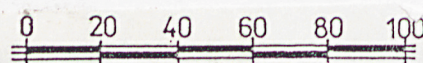
9. Użytkownik i jego adres

Klub Jazzowy im. M. Kosza
Kancelaria Notarialna,
Państwowa Inspekcja Handlowa
Wojewódzki Inspektor w Zamościu

10. Rejestr zabytków

Nr A 311 data 27.10.1984 r.

SYTUACJA 1:2000



Kamienica wzniesiona została, po 1877 r. z przeznaczeniem na łaźnię żydowską, jako budynek dwukondygnacyjny, o fasadzie przejmującej wyraźne cechy neobarokowe XIX wieczne. Właściwą mykwę stanowiła głęboko osadzona, przykryta sklepieniem kolebkowym sala z basenem do kąpieli rytualnych, mieszcząca się w pomieszczeniach piwnicznych budynku. Jako łaźnia funkcjonowała do 1939 r. Podczas wojny budynek uległ częściowym zniszczeniom. Nieruchomość w okresie 1875 do 1962 należała formalnie do Gminy Wyznaniowej Żydowskiej. W 1962 r. przejęta została przez Skarb Państwa. Partie naziemne były wykorzystywane na siedzibę TPR, a pomieszczenia piwniczne /właściwej mykwy/ zaadaptowano na klub muzyczny im. M. Kosza /istniejący do dziś/.

SYTUACJA. Kamienica usytuowana od zach. w zabudowie zwartej, po środku pierzei bloku XVII, kalenicowo wzdłuż ulicy Zamenhoffa.

MATERIAŁ I KONSTRUKCJA. Mury fundamentów, ściany zewnętrzne i wewnętrzne, sklepienie wzniesione z cegły palonej łączonej zaprawą Rz = 50 at, cementem. Ścianki działowe z cegły dziurawki. Ściany od str. zewn i wew. tynkowane. W piwnicach częściowo kolebka z lunetami lub przerobiona kolebka /półkolebka/. Parter, pierwsze piętro i część piwnic stropy płaskie żelbetowe. więźba dachowa krokwiowo-stolcowa /końce krokwi widoczne od str. elewacji tylnej pod okapem/. Dach dwuspadowy ze współczesnymi oknami w połaci pokryty blachą ciętą. W elewacji tylnej balkon - weranda w połaci dachu. W pomieszczeniach piwnicy posadzka z płyt kamiennych polerowanych. W kondygnacjach naziemnych drewniane parkiety. Schody do części piwnicznej jednobiegowe przerywane podestami wyłożone polerowanymi kamiennymi płytami. Klatka schodowa z parteru na poddasze żelbetowa okładana lastrico. Na parter przylegające do ściany szczytowej od str. wsch. zewnętrzne schody cementowe, dwustronne jednobiegowe. Drzwi w formie wiatrołapu, drewniane płycinowe częściowo oszklone oraz drewniane dwuskrzydłowe płycinowe z nadświetlem. Do poszczególnych pomieszczeń drzwi współczesne. Stolarka okienna drewniana, okna prostokątne sześciokwaterowe w elewacji frontowej z oberlufem półokrągło zamknięte. W przyziemiu współczesne okna kwadratowe sześciokwaterowe.

RZUT. Budynek założony na planie wydłużonego prostokąta. Kondygnacja piwniczna /d. basen rytualny/ z wejściem w pd.-wsch. narożu /d. od frontu - od pn. - wsch./. Wnętrze częściowo przekształcone. Korytarz w dół po jednobiegowych schodach przerywanych podestem wiedzie do głęboko osadzonej obszernej kwadratowej sali /niegdyś z basenem do kąpieli rytualnych/ poprzecinanej mniejszymi wtórnie podzielonymi pomieszczeniami. Od zach. pomieszczenia dostępne od str. bramy będącej powiązaniem z sąsiednią kamienicą. Kondygnacja wysokiego parteru gruntownie przekształcona, obecnie o układzie korytarzowym, z dwoma traktami pomieszczeń - od frontu i od podwórza /od pn. i pd./.

BRYŁA. Dwukondygnacyjowa, podpiwniczona z mieszkalnym poddaszem nakryta dachem dwuspadowym. Od str. wsch. do ściany szczytowej przylegają schodki.

ELEWACJE Frontowa. Siedmioosiowa, regularna. Nad wysokim cokołem wyłamujący się gzyms ujmujący kwadratowe otwory okienne. Wyżej rytm ślepych arkad wspartych na lizenach - pilastrach i okna półkoliście zamknięte. Całość wieńczy wydatny gzyms koronujący. Skrajne osie zaakcentowane pozornymi ryzalitami ujętymi pilastrami dźwigającymi belkowanie i cwiećkoliste przyczółki. Sześciooosiowa /skrajna oś zach. ujednolicona z sąsiednią kamienicą/ z wyłamującym się gzymsem cokołowym ujmującym kwadratowe otwory okienne. Na osi skrajnej od wsch. prostokątne wejście do części piwnicznej. **EL. wsch.** Asymetryczna, z otworem drzwiowym na osi i schodami przylegającymi do ściany szczytowej.

WYPOSAŻENIE I WNĘTRZE. Budynek po generalnym remoncie pozbawiony pierwotnego wyposażenia.

INSTALACJE. Elektryczna, gazowa, wod.-kan., telefoniczna.

<p>14. Kubatura</p> <p>3261 m³</p>	<p>15. Powierzchnia użytkowa</p> <p>363,20 m²</p>	<p>16. Przeznaczenie pierwotne</p> <p>Mykwa - rytualna łaźnia żydowska</p>	<p>17. Użytkowanie obecne</p> <p>Siedziba Klubu Jazzowego im. M. Kosza, mieszkalno-biurowa</p>
<p>18. Prace budowlane i konserwatorskie, ich przebieg i dokumentacja (po 1945 r.)</p> <p>W latach 50-tych częściowo odbudowana po zniszczeniach wojennych. Wówczas zlikwidowano basen, a w przyziemiu urządzono magazyn, na piętrze zaś urządzono mieszkania prywatne.</p> <p>W latach 1975 - 1976 /1973 - 78?/ miała miejsce restauracja budynku.</p>		<p>19. Stan zachowania (fundamenty, ściany zewnętrzne, ściany wewnętrzne, sklepienia, stropy, konstrukcje dachowe, pokrycie dachu, wyposażenie i instalacje)</p> <p>Ogólny stan techniczny zasadniczych elementów konstrukcyjnych dobry. Miejscami zawilgocone tynki, w niektórych miejscach nieliczne ubytki tynku. Stan ścian wewnętrznych, sklepień, stropów, instalacji bardzo dobry.</p>	
<p>20. Najpilniejsze postulaty konserwatorskie</p>			

21. Akta archiwalne i źródła ikonograficzne (rodzaj, numer i miejsce przechowywania)

Archiwum Państwowego Biura Notarialnego w Zamościu

22. Bibliografia

1. Alberg J., Przywilej Żydów miasta Zamościa, "Jutrzenka", 1863, nr 43
2. Baranowska Z., Dzielnicza "żydowska" - dokumentacja naukowo-historyczna PKZ, Warszawa 1966
3. Baranowscy Z. i J., Dzielnicza żydowska i synagoga w Zamościu, "BŻIH", Warszawa 1967, nr 63
4. Łoziński J., Miłobędzki J. A., Wolff B., Katalog Zabytków Sztuki w Polsce, woj. lubelskie, pow. zamojski, Warszawa 1953, mpis
5. Kędziora A., Dawna architektura i budownictwo Zamościa, OBiDZ, Zamość 1990.

23. Uwagi różne

REGIONALNY OŚRODEK
STUDIÓW I OCHRONY
ŚRODOWISKA KULTUROWEGO
20-113 Lublin, ul. Archidiakańska 4
W. 012565023-34000000
89-1-631-43101

24. Opracowanie karty ewidencyjnej

tekst Anna Sikora-Terlecka, XVIII, 1997

imię, nazwisko, data, podpis

plany, rysunki Bożena Stanek-Lebioda, VII, 1997

imię, nazwisko, data, podpis

zdjęcia fotogr. Bożena Stanek-Lebioda, V, 1997

imię, nazwisko, data, podpis

miejsce przechowywania negatywów ROSIOŚK w Lublinie

KARTA PO WYPEŁNIENIU PODLEGA OCHRONIE NA PODSTAWIE PRZEPISÓW PRAWA AUTORSKIEGO

25. Adnotacje o inspekcjach, informacje o zmianach (daty, imiona i nazwiska wypełniających)

26. Załączniki

Wkładka nr 1

1. Miejscowość..... ZAMOŚĆ	4. Obiekt (nazwa jak w karcie)	5. Zawartość wkładki (nazwa materiału uzupełniającego)
2. Gmina..... Zamość	KAMIENICA-ŁAŹNIA ŻYDOWSKA	fotografie
3. Województwo..... zamojskie		

Fot.1 Fragment elewacji frontowej.



Fot.2 Widok na elewację wsch.



Fot.3 Elewacja tylna.



Anna Sikora-Terlecka, VIII, 1997r.

Wkładkę założył:

(imię, nazwisko, data)

ROŚIOŚK w Lublinie

Miejsce przechowywania negatywów:

Fot.4 Elewacja frontowa.



Fot.5 Elewacja tylna.

