

1. Obiekt 1529/4

STODOŁA w zespole Szkół Rolniczych

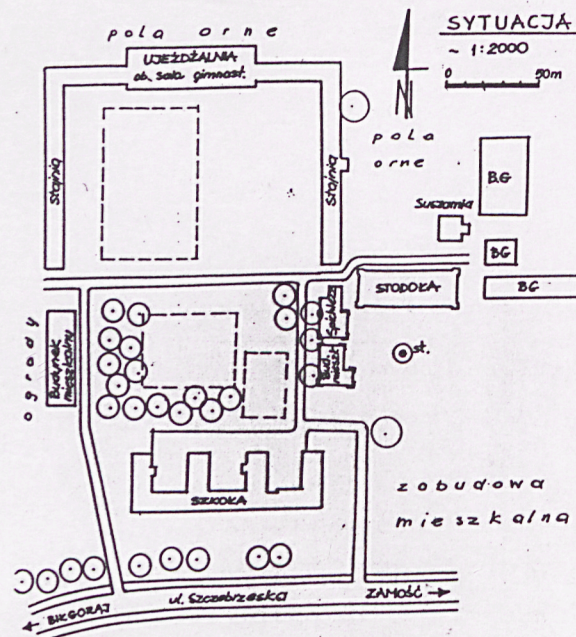
2. Czas powstania

1923 – 27

3. Miejscowość

ZAMOŚĆ

11. Zdjęcia, rzut, przekrój, sytuacja, orientacja



4. Adres

Zespół Szkół Rolniczych,  
22-400 Zamość ul. Szczepieszka 102,  
nr hipoteczny .....

lub. ewid. gruntów .....

5. Przynależność administracyjna

województwo Lubelskie

gmina Zamość

6. Poprzednie nazwy miejscowości

B/z

7. Przynależność administracyjna  
przed 1 VI 1975

województwo Lubelskie d. zamojskie

powiat Zamość

8. Właściciel i jego adres

Kuratorium Oświaty i Wychowania  
w Zamościu Zamość Lwowska 19

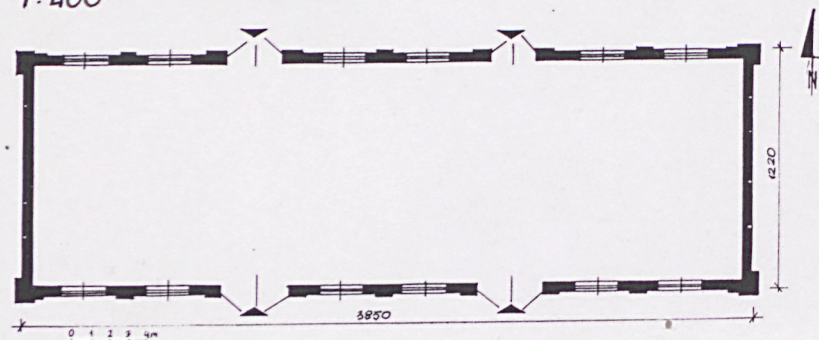
9. Użytkownik i jego adres

Zespół Szkół Rolniczych Centrum  
Kształcenia Ustawicznego 22-400  
Zamość ul. Szczepieszka 102

10. Rejestr zabytków

Nr A/229 data 05.10.1982 r.

1:400





Stodoła wybudowana została pomiędzy 1923-27 r., według projektu architekta Kazimierza Zaremby. Funkcja budynku dostosowana była dla potrzeb gospodarstwa doświadczalnego, Ludowej Szkoły Rolniczej Męskiej im. J. Piłsudskiego, funkcjonującej od 1925 r. W czasie II wojny światowej stodoła, podobnie jak cały zespół, użytkowany był przez niemiecką żandarmerię i szkołę jazdy SS. Po wojnie budynek ponownie znalazł się w użytkowaniu szkoły rolniczej, której status następnie wielokrotnie przekształcano.

**Sytuacja:** Stodoła wchodzi w skład budynków szkolnych usytuowanych w zachodniej części Zamościa, przy ul. Szczepińskiej, poza zabudową mieszkalną, w pobliżu granicy miasta. Centrum zespołu stanowią ustawiony frontalnie do ulicy budynek szkolny, czworak, ujeżdżalnia, budynek mieszkalny i spichlerz, które rozlokowane są wokół wewnętrznego dziedzińca, porośniętego wysoką zielenią. Stodoła znajduje się ok. 20 m. na wschód od w/w obiektów.

**Materiał i konstrukcja:**

Ściany zewnętrzne i wewnętrzne murowane z cegieł ceramicznych, pełnych, łączonych zaprawą cement. wap., obustronnie tynkowane.

Więźba dachowa odkryta, drewniana, krokwiowo-jętkowa

Pokrycie dachowe eternit falisty

Posadzka wylewka cementowa

Okna dwuskrzydłowe okiennice na metalowych zawiasach w drewnianych ramach

Drzwi dwuskrzydłowe, metalowe wrota za zawiasach pasowych.

**Rzut:** Budynek założony jest na planie wydłużonego prostokąta, z oszkarpowanymi narożami, wnętrza jednoprzestrzenne.

**Bryła:** Parterowa, niepodpiwniczona prostopadłościenna, nakryta dachem naczółkowym, w wysuniętym daszkiem okapnikowym.

**Elewacje:** Południowa symetryczna, ośmioosiowa, artykułowana lizenami, ujęta w narożach szkarpami, otwory pozbawione dekoracji architektonicznej, północna analogiczna.

Elewacje wschodnia i zachodnia bez podziałów osiowych, flankowane szkarpami.

**Wnętrze:** brak jest w budynku charakterystycznych pomieszczeń

**Wyposażenie:** wewnątrz brak interesujących elementów wyposażenia.

**Instalacje:** Elektryczna.



14. Kubatura	1850 m. <sup>3</sup>	15. Powierzchnia użytkowa	460 m. <sup>2</sup>	16. Przeznaczenie pierwotne	gospodarcza	17. Użytkowanie obecne	gospodarcze
18. Prace budowlane i konserwatorskie, ich przebieg i dokumentacja (po 1945 r.)				19. Stan zachowania (fundamenty, ściany zewnętrzne, ściany wewnętrzne, sklepienia, stropy, konstrukcje dachowe, pokrycie dachu, wyposażenie i instalacje)			
Ostatni znaczniejszy remont przeprowadzono w 1962.				Ściany zewnętrzne – ubytki tynku, zawilgocenie znacznych partii muru Wieżba dachowa – ślady drewnojadów Pokrycie dachowe – ubytki płyt eternitowych Instalacje – zły			
20. Najpilniejsze postulaty konserwatorskie							
Wskazane jest przeprowadzenie remontu budynku							



21. Akta archiwalne i źródła ikonograficzne (rodzaj, numer i miejsce przechowywania)

23. Uwagi różne

24. Opracowanie karty ewidencyjnej

Jacek Studziński 07. 2000

tekst .....

imię, nazwisko, data, podpis

Jacek Studziński 07. 2000

plany, rysunki .....

imię, nazwisko, data, podpis

Jacek Studziński 07. 2000

zdjęcia fotogr. ....

imię, nazwisko, data, podpis

SOZ Lublin

miejsce przechowywania negatywów .....

**KARTA PO WYPEŁNIENIU PODLEGA OCHRONIE NA PODSTAWIE PRZEPISÓW PRAWA AUTORSKIEGO**

22. Bibliografia

A. Kędziora, Dawna architektura i budownictwo Zamościa,  
Zamość 1990

25. Adnotacje o inspekcjach, informacje o zmianach (daty, imiona i nazwiska wypełniających)

26. Załączniki

wkładka nr 1



1. Miejscowość.....	Zamość	4. Obiekt (nazwa jak w karcie)	5. Zawartość wkładki (nazwa materiału uzupełniającego)
2. Gmina.....	Zamość	SRODOŁA W ZESPOLE SZKÓŁ ROLNICZYCH	FOTOGRAFIE
3. Województwo.....	Lubelskie		



Elewacja południowa.

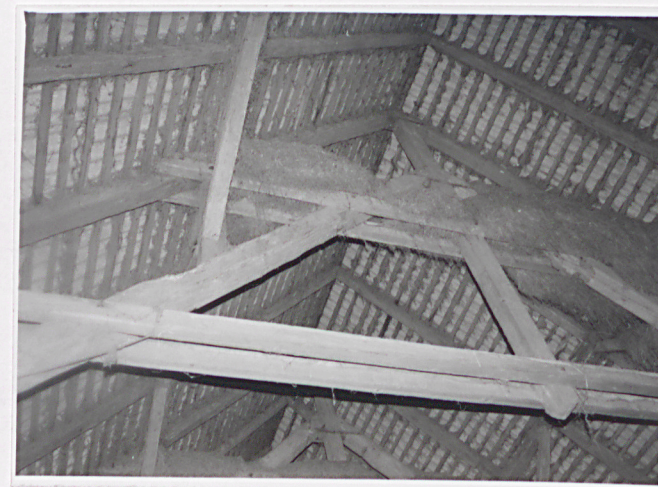


Elewacja wschodnia



Widok od płn. zach.

Fragment konstrukcji  
dachowej



Wkładkę założył: ..... J. Studziński 09.2000  
(imię, nazwisko, data) SOZ LUBLIN

Miejsce przechowywania negatywów: .....