

1. Obiekt 1528/3

SPICHLERZ w zespole Szkół Rolniczych

2. Czas powstania

1923 - 27

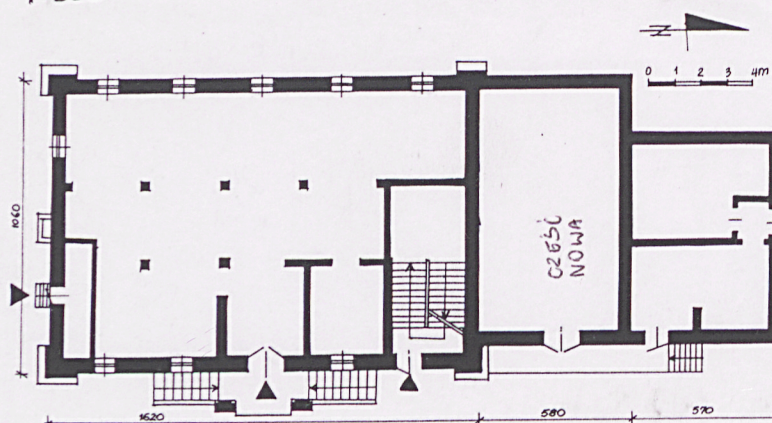
3. Miejscowość

ZAMOŚĆ

11. Zdjęcia, rzut, przekrój, sytuacja, orientacja



1:300



4. Adres

Zespół Szkół Rolniczych,
22-400 Zamość ul. Szczepieńska 102,
nr hipoteczny

lub. ewid. gruntów

5. Przynależność administracyjna

województwo Lubelskie

gmina Zamość

6. Poprzednie nazwy miejscowości

B/z

7. Przynależność administracyjna
przed 1 VI 1975

województwo Lubelskie d. zamojskie

powiat Zamość

8. Właściciel i jego adres

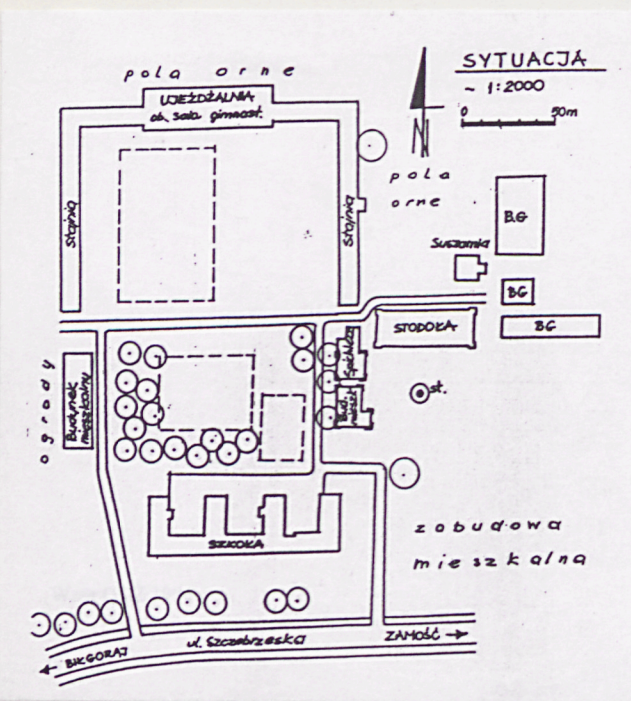
Kuratorium Oświaty i Wychowania
w Zamościu Zamość Lwowska 19

9. Użytkownik i jego adres

Zespół Szkół Rolniczych Centrum
Kształcenia Ustawicznego 22-400
Zamość ul. Szczepieńska 102

10. Rejestr zabytków

Nr A/229 data 05.10.1982 r.



Spichlerz wybudowany został pomiędzy 1923-27 r., według projektu architekta Kazimierza Zaremby. Funkcja budynku dostosowana była dla potrzeb gospodarstwa doświadczalnego, Ludowej Szkoły Rolniczej Męskiej im. J. Piłsudskiego, funkcjonującej od 1925 r. W czasie II wojny światowej spichlerz, podobnie jak cały zespół, użytkowany był przez niemiecką żandarmerię i szkołę jazdy SS. Po wojnie budynek ponownie znalazł się w użytkowaniu szkoły rolniczej, której status wielokrotnie przekształcano. Na początku l. 90- tych rozpoczęto budowę murowanego budynku przylegającego do północnego boku spichlerza, nie ukończonego do tej pory.

Sytuacja: Spichlerz wchodzi w skład budynków szkolnych usytuowanych w zachodniej części Zamościa, poza zabudową mieszkalną, w pobliżu granicy miasta, przy ul. Szczepieskiej. Zespół tworzą: ustawiony frontalnie do ulicy budynek szkolny, czworak, ujeżdżalnia, budynek mieszkalny i spichlerz, które rozlokowane są wokół wewnętrznego dziedzińca, z wysoką zielenią. Poza w/w obiektami w skład zespołu wchodzi stodoła i suszarnia, położone ok. 20 m. na wschód od dziedzińca.

Materiał i konstrukcja:

Ściany zewnętrzne i wewnętrzne murowane z cegieł ceramicznych, pełnych, łączonych zaprawą cement. wap., obustronnie tynkowane.

Strop z belek drewnianych, pobitych deskami, na których otynkowana mata trzcinowa

Więźba dachowa drewniana, płatwiowo kleszczowa

Pokrycie dachowe dachówka ceramiczna karpiówka

Podłogi z desek na legarach

Posadzka wylewka cementowa

Schody dwubiegowe, zabiegowe, betonowe stopnie i metalowe poręcze

Okna ościeżnicowe, jednoskrzydłowe, kwadratowe

Drzwi jedno- i dwuskrzydłowe, płycinowe i płytowe.

Rzut: Budynek założony jest na planie wydłużonego prostokąta, z piętrowym, arkadowym gankiem, układ wnętrza bez czytelnych podziałów traktowych i działowych.

Bryła: Dwukondygnacyjna, podpiwniczona, nakryta czterospadowym łamanym dachem polskim z powiekami. Ganek nakryty dwuspadowym dachem o kalenicy prostopadłej do połaci części głównej.

Elewacje: Wschodnia symetryczna, pięcioosiowa, oszkarpowana w narożach, na wysokim cokole, obiegającym budynek dookoła.

Na osi arkadowy, piętrowy ganek, w którym wejście główne, dostępne betonowymi schodami równoległymi do elewacji. Zachodnia symetryczna, pięcioosiowa, z narożnymi szkarpami. Elewacja południowa symetryczna, trójosiowa, z drzwiami na skrajnej wschodniej osi, z narożnymi szkarpami. Elewacja północna przesłonięta współczesną dobudówką.

Wnętrze: W budynku brak jest charakterystycznych pomieszczeń

Wyposażenie: Wewnątrz brak interesujących elementów wyposażenia.

Instalacje: Elektryczna.

14. Kubatura	1450 m. ³	15. Powierzchnia użytkowa	170 m. ²	16. Przeznaczenie pierwotne	gospodarcza	17. Użytkowanie obecne	gospodarcza
18. Prace budowlane i konserwatorskie, ich przebieg i dokumentacja (po 1945 r.)				19. Stan zachowania (fundamenty, ściany zewnętrzne, ściany wewnętrzne, sklepienia, stropy, konstrukcje dachowe, pokrycie dachu, wyposażenie i instalacje)			
Ostatni poważny remont przeprowadzono w 1962 r., ponadto prowadzone są bieżące prace zabezpieczające				Ściany zewnętrzne – ubytki tynku, zawilgocenie znacznych partii muru Ściany wewnętrzne – dobry Stropy – dobry Wieżba dachowa – ślady drewnojadów Pokrycie dachowe – zniszczenia i ubytki dachówek Instalacje – dobry			
20. Najpilniejsze postulaty konserwatorskie				Wskazane jest przeprowadzenie remontu budynku			

21. Akta archiwalne i źródła ikonograficzne (rodzaj, numer i miejsce przechowywania)

23. Uwagi różne

24. Opracowanie karty ewidencyjnej

Jacek Studziński 07. 2000

tekst

Jacek Studziński 07. 2000

plany, rysunki

Jacek Studziński 07. 2000

zdjęcia fotogr.

SOZ Lublin

miejsce przechowywania negatywów

KARTA PO WYPEŁNIENIU PODLEGA OCHRONIE NA PODSTAWIE PRZEPISÓW PRAWA AUTORSKIEGO

22. Bibliografia

A. Kędziora, Dawna architektura i budownictwo Zamościa,
Zamość 1990

25. Adnotacje o inspekcjach, informacje o zmianach (daty, imiona i nazwiska wypełniających)

26. Załączniki

wkładka nr 1

1. Miejscowość.....	Zamość	4. Obiekt (nazwa jak w karcie)	5. Zawartość wkładki (nazwa materiału uzupełniającego)
2. Gmina.....	Zamość	SPICHLERZ	FOTOGRAFIE
3. Województwo.....	lubelskie	W ZESPOLE SZKÓŁ ROLNICZYCH	C. D. OPISU BUDYNKU



Widok od płn. wsch.



Widok od pd. wsch.



Widok od pd. zach.

Wkładkę założył:
 (imię, nazwisko, data) J. Studziński 08.2000
 SOZ LUBLIN

Miejsce przechowywania negatywów:

C.D. OPISU BUDYNKU

Do spichlerza od północy przylega nowy, jednokondygnacyjny budynek założony na planie składającym się z dwóch prostokątów, z których południowy jest jednoprzestrzenny, zaś północny dwudzielny. Budynek murowany jest z cegieł, nieotynkowany, nakryty płaskim stropem. Elewacje budynku niesymetryczne, pozbawione dekoracji architektonicznej.