

1. Obiekt

UJEŹDŹALNIA I STAJNIE OŚSALA GIMNASTYCZNA I BUDYNKI GOSPODARCZE  
W ZESPOLE SZKOŁ ROLNICZYCH

15292

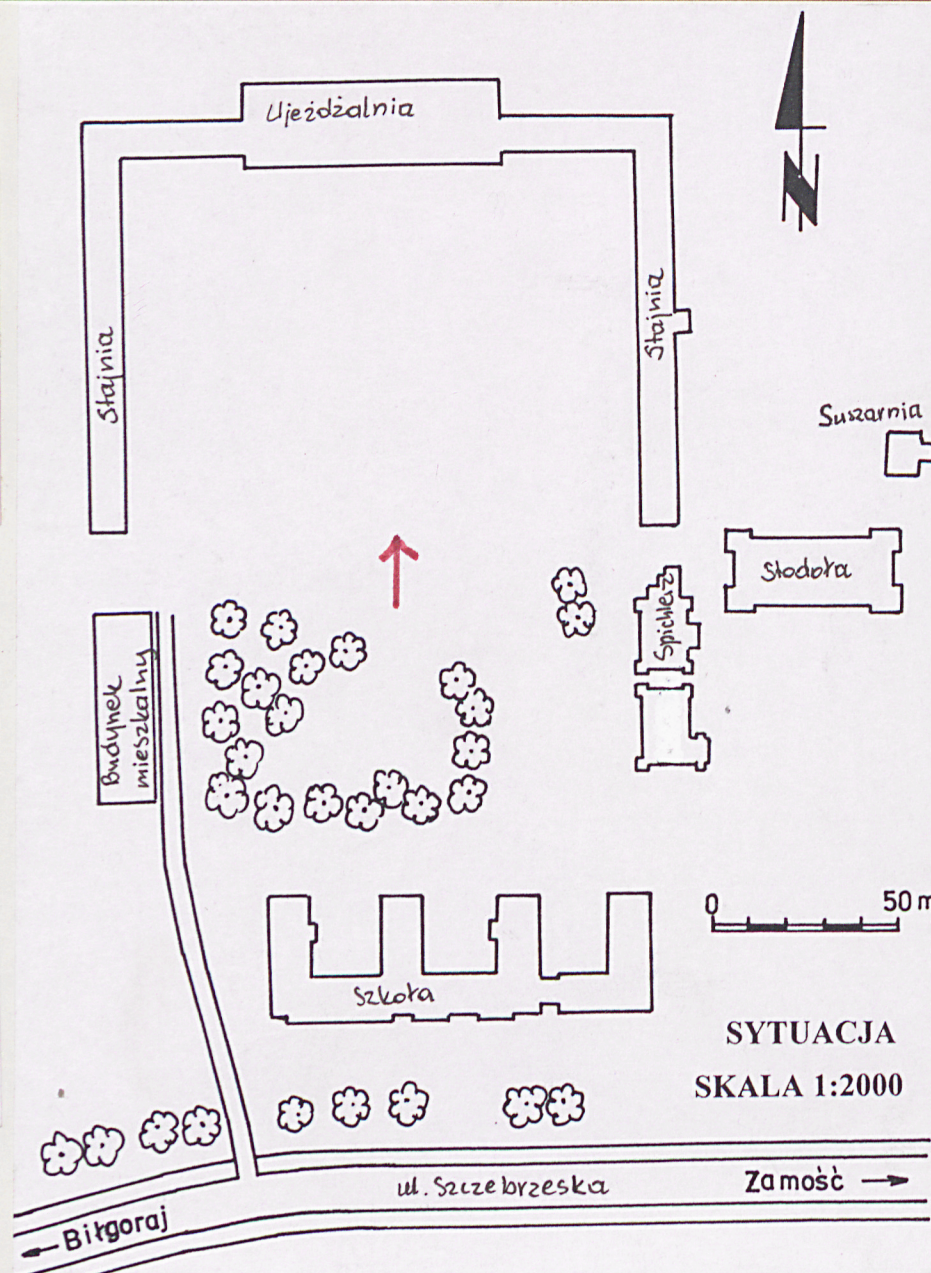
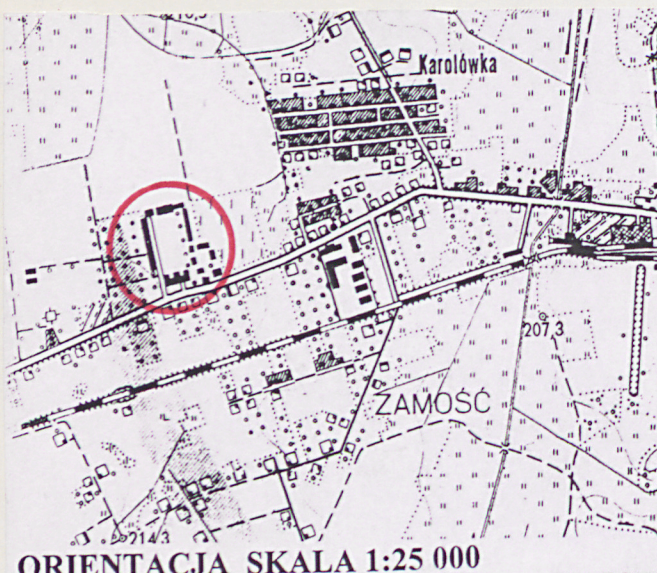
2. Czas powstania

1. 1923-27,  
1993 r.

3. Miejscowość

Z A M O Ś Ć

11. Zdjęcia, rzut, przekrój, sytuacja, orientacja



4. Adres Zesp. Szkół Roln.-Centrum  
Kształc. Ustawicznego w Zamościu  
ul. Szczepieńska 102, 22-400 Zamość  
nr hipoteczny .....

lub. ewid. gruntów .....

5. Przynależność administracyjna

1975-98 woj. zamojskie  
lubelskie

województwo .....

gmina ..... loco

6. Poprzednie nazwy miejscowości

7. Przynależność administracyjna  
przed 1 VI 1975

województwo ..... lubelskie

powiat ..... Zamość

8. Właściciel i jego adres

Kuratorium Oświaty i Wychowania

9. Użytkownik i jego adres

por. poz. 4

10. Rejestr zabytków

Nr A-229

data 5 X 1982 r.



Pierwotne zabudowania dla Ludowej Szkoły Rolniczej im. Józefa Piłsudskiego wzniesiono w l. 1923-27, wg proj. arch. K. Zarremby. Głównym obiektem zespołu nadano tzw. "styl dworkowy". Pn. część założoną na planie odwróconej litery U, przeznaczono na zabudowania gospodarcze z ujeżdżalnią. Reprezentacyjny budynek szkolny usytuowano od frontu, przy trasie Biłgoraj-Zamość. W l. 1940-44 na terenie zespołu umieszczono koszary żandarmerii i szkołę jazdy SS, dla której przebudowano (E. Mazur) obiekt usytuowany na osi - krytą ujeżdżalnię. Dziedziniec wewnętrzny pełnił rolę otwartego maneżu. W okresie powojennym zlokalizowano tu koszary radzieckie (1944-46), a od 1948 r. zakład przetwórstwa owocowego. Od poł. l. 40-tych, nieprzerwanie w obiekcie mieszczą się, różnego stopnia szkoły rolnicze. Obecnie mieści się tu Wydział Zamiejscowy Akademii Rolniczej, Technikum Rolnicze, Technikum Hodowlane, Zasadnicza Szkoła Rolnicza. Istotnym przekształceniem poddano ostatnio obiekt główny, o czym por. poz. 18.

**SYTUACJA** Zespół usytuowany frontem do ulicy Szczepieskiej, oddalony od niej o ok. 80 m, w okolicy osiedla Koralówka, nieopodal granicy miasta, na terenie płaskim, o dużym nasyceniu zielenią wysoką. Przedmiotowe zabudowania rozlokowane symetrycznie wokół zazielenionego dziedzińca wewnętrznego, stanowią zaplecze głównego budynku szkolnego. Dojazd do części gospodarczej - z boku, od strony wsch.

**MATERIAŁ I KONSTRUKCJA.** UJEŹDŻALNIA: murowana, o konstrukcji szkieletowej, otynkowana, z wysokim dachem dwuspadowym, o otwartej konstrukcji drewnianej, płatwiowokleszczowej, pokryty płytą z tworzywa. Podłogi - parkiet, PCV oraz pulastic.

BUDYNKI INWENTARSKIE: murowane z cegły i otynkowane. Przykryte dachami dwu- i trójspadowymi, o więźbie dachowej drewnianej krokwiowo-płatwiowej, ze stolcami. Pokrycie - dachówka karpiówka, eternit. Stropy Kleina na podporach stalowych. Posadzki cementowe.

**RZUT.** Całość na planie litery U. Budynki gospodarskie półtoratraktowe. Sala gimnastyczna na planie prostokąta, z ciągiem małych szatni na skrajnej osi zach.; tu w części zach. klatka schodowa.

**BRYŁA.** W obrębie skrzydeł jednokondygnacyjna ujednolicona, na osi dominująca wysokością i głębokością sala gimnastyczna, jednokondygnacyjna z wysokim, doświetlonym wydłużoną lukarną - dachem. Nad wszystkimi budynkami, dachy dwuspadowe. Brak podpiwniczenia.

**ELEWACJE.** Fasada budynku sali gimnastycznej jednokondygnacyjna, dwudziestodwuosiowa, rozczłonkowana występującymi przed lico filarami konstrukcyjnymi. Między filarami po dwa okna. Elewacja tylna rozczłonkowana analogicznie, okna zamarkowane polichromią. Elewacje skrzydeł bocznych ujednolicone, gładkie, czterdziestopięcioosiowe, przeprute wrotami i drzwiami. Otwory bez obramienia. Okna kwadratowe, czterodzielne. Wrota i drzwi w prowadze współczesne. W licu elewacji ślady odcinkowo przekrytych bram. Ściany szczytowe - opracowane analogicznie do elewacji dłuższych.

**WNĘTRZE I WYPOSAŻENIE.** Brak elementów zabytkowych do odnotowania.

**INSTALACJE:** elektryczna, gazowa, wod.-kan., odgromowa.



14. Kubatura	15. Powierzchnia użytkowa	16. Przeznaczenie pierwotne	17. Użytkowanie obecne
2350 m <sup>3</sup>	4500 m <sup>2</sup>	ujeżdżalnia i stajnie Zespołu Szkół Rolniczych	sala gimnastyczna i pomieszczenia gospodarcze Zespołu Szkół Rolniczych
18. Prace budowlane i konserwatorskie, ich przebieg i dokumentacja (po 1945 r.)		19. Stan zachowania (fundamenty, ściany zewnętrzne, ściany wewnętrzne, sklepienia, stropy, konstrukcje dachowe, pokrycie dachu, wyposażenie i instalacje)	
<p>Budynek główny przebudowany w pocz. l. 90-tych na salę gimnastyczną. W czasie przebudowy zmieniono całkowicie elewację frontową, która posiadała wejście na osi, ujęte czterema półkolumnami z wydatnym enthasis, na wysokich bazach, podtrzymujących uskokowy gzyms i daszek kryty dachówką. Po bokach wejścia znajdowały się czteroosiowe ryzality. Podziały poziome tworzył cokół, gzymsy podokienne i gzyms wieńczący. Elewacje skrzydeł przebudowano w l. 60-tych i 80-tych, zacierając cechy stylowe.</p>		<p>Stan zachowania zróżnicowany. Sala gimnastyczna po remoncie adaptacyjnym - bez uwag. Budynek gospodarczy - użytkowana część pn. w stanie dobrym; pozostałe w stanie średnim i złym. Widoczne uszkodzenia elewacji.</p>	
20. Najpilniejsze postulaty konserwatorskie			
<p>Budynki gospodarcze wymagają remontu i stałego użytkowania, zapewniającego konserwację bieżącą.</p>			



21. Akta archiwalne i źródła ikonograficzne (rodzaj, numer i miejsce przechowywania)

REGIONALNY OŚRODEK  
STUDIÓW I OCHRONY  
ŚRODOWISKA KULTUROWEGO  
20-113 Lublin, ul. Archidiakońska 4  
W-012565023-34000000  
03-1-031-49101

24. Opracowanie karty ewidencyjnej

tekst ..... Grażyna Michalska, XI 1999 r.  
imię, nazwisko, data, podpis

plany, rysunki ..... Józef Niedźwiedź, XI 1999 r.  
imię, nazwisko, data, podpis

zdjęcia fotogr. .... Grażyna Michalska, XI 1999 r.  
imię, nazwisko, data, podpis

miejsce przechowywania negatywów ..... SOZ w Lublinie

KARTA PO WYPEŁNIENIU PODLEGA OCHRONIE NA PODSTAWIE PRZEPISÓW PRAWA AUTORSKIEGO

22. Bibliografia

Zabytki Architektury i Budownictwa w Polsce, woj. zamojskie, z. 48, ODZ, Warszawa 1991, s. 131.  
A. Kędziora, Dawna Architektura i Budownictwo Zamościa, Ośrodek Badań i Dokumentacji Zabytków, Zamość 1990, s. 59-60.

25. Adnotacje o inspekcjach, informacje o zmianach (daty, imiona i nazwiska wypełniających)

26. Załączniki 2



ZAMOŚĆ

1. Miejscowość.....

ZAMOŚĆ

3. Województwo.....

LUBELSKIE

UJEŹDŻALNIA I STAJNIE OB. SALI GIMNASTYCZNA

I BUDYNKI GOSPODARCZE

w zespole Szkół Rolniczych

5. Zawartość wkładki (nazwa obiektu, adres, składowego)

RZUT PRZYZIEMIA

SKALA 1 : 800;

FOTOGRAFIE



Wnętrze sali gimnastycznej



budynek gospodarczy – więźba dachowa



Budynek gospodarczy – strop typu Kleina



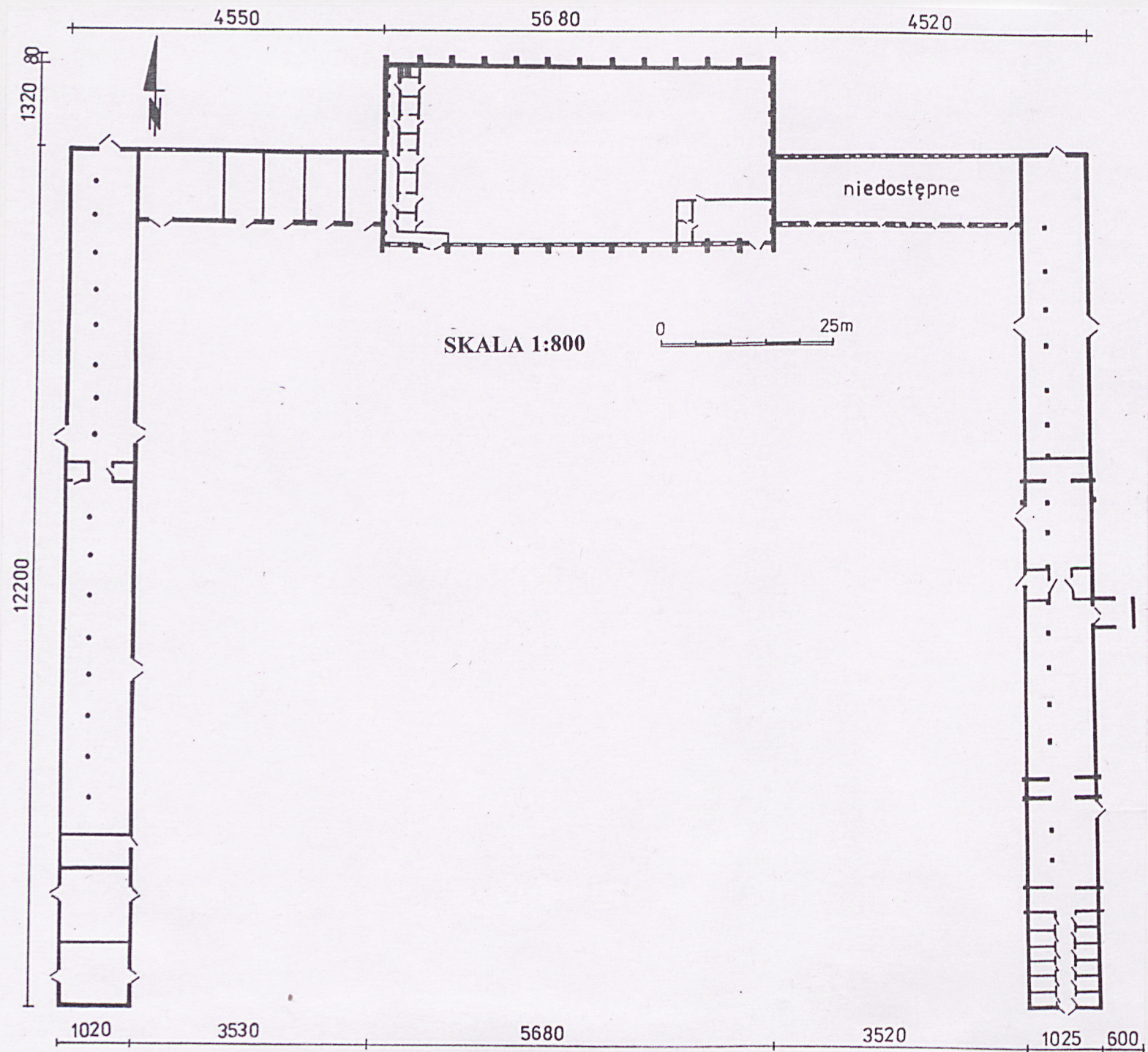
Budynek gospodarczy – przykład okna

GRACJA MICHALSKA ... 1. 11. 1999.....  
(imię, nazwisko, data)

SOZ LUBLIN

Miejsce przechowywania negatywów: .....







**ZAMOŚĆ**

1. Miejscowość **ZAMOŚĆ** .....

2. Gmina .....

3. Województwo **LUBELSKIE** .....

4. Obiekt (nazwa jak w karcie)

**UJEŹDŻALNIA I STAJNIE OB. SALA GIMNASTYCZNA  
I BUDYNKI GOSPODARCZE  
w zespole Szkół Rolniczych**

5. Zawartość wkładki (nazwa materiału uzupełniającego)

**FOTOGRAFIE**



Skrzydło wsch. – ściana szczytowa



Skrzydło zach. – widok od pn. wsch.



Skrzydło wsch. – widok od pn. wsch.



Sala gimnastyczna – widok od pn. wsch.



Sala gimnastyczna – widok od pn.



Widok na zamurowaną bramę w skrzydle zach.

**GRAŻYNA MICHALSKA**

**1. 11. 1999 r**

Wkładkę założył: .....  
**SOZ LUBLIN** (imię, nazwisko, data)

Miejsce przechowywania negatywów: .....



**ZAMOŚĆ**

**ZAMOŚĆ**

**LUBELSKIE**

**UJEŹDŻALNIA I STAJNIE OB. SALI GIMNASTYCZNA  
I BUDYNKI GOSPODARCZE  
w zespole Szkół Rolniczych**



Widok na skrzydło wsch. od pd.zach.



Fragment skrzydła zach., przylegającego do sali gim.



Skrzydło wsch. - widok z boiska



Skrzydło zach. - widok od strony boiska



Skrzydło zach. - widok od pd. zach.



Ściana szczytowa skrzydła zach.

**GRAŻYNA MICHALSKA**

**1. 11. 1999 r**

**SOZ LUBLIN**