

1. Obiekt

DOM MIESZKALNY /KAMIENICA/

1528/2

dom tylny - Staszica 38

2. Czas powstania

XIX w., ok. 1910 r.

3. Miejscowość

ZAMOŚĆ

11. Zdjęcia, rzut, przekrój, sytuacja, orientacja



ZAMOŚĆ

ORIENTACJA

SKALA 1 : 25 000

4. Adres

ul. Żeromskiego 38

nr hipoteczny

lub. ewid. gruntów

5. Przynależność administracyjna

województwo zamojskie

gmina Miasto Zamość

6. Poprzednie nazwy miejscowości

7. Przynależność administracyjna
przed 1 VI 1975

województwo lubelskie

powiat zamojski

8. Właściciel i jego adres

Urząd Miejski w Zamościu
Rynek Wielki 13
22-400 Zamość

9. Użytkownik i jego adres

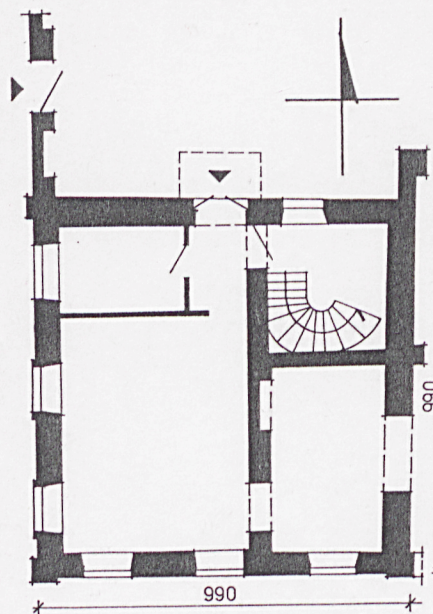
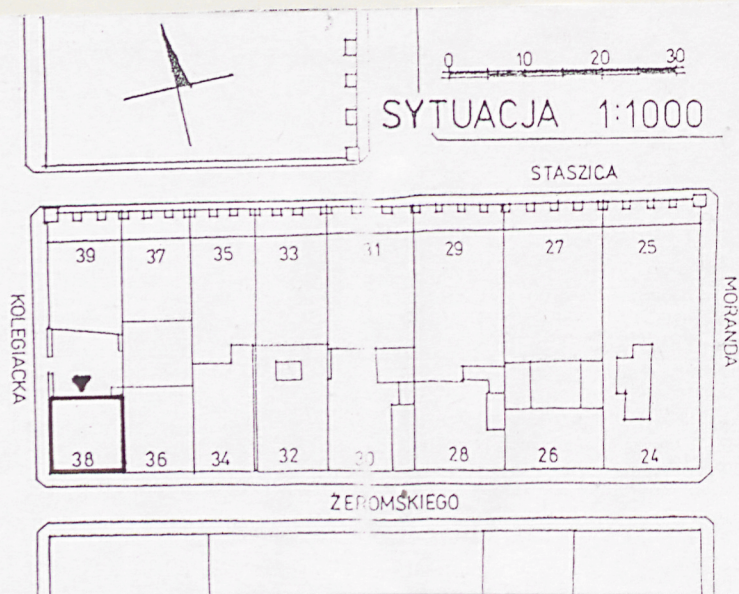
Przychodnia lek. "Medikus"

10. Rejestr zabytków

A-223

18.05.1982 r.

Nr data



RZUT PRZYZIEMIA 1:200

Dokładna data budowy obiektu nie jest znana. Dom mieszkalny powstał zapewne w XIX w., na miejscu zabudowy gospodarczej należącej do kamienicy przyrynkowej Staszica 39. Gruntownie przebudowany ok. 1910 r. Na przełomie XVII i XVIII w. posesja była własnością stolnika bełskiego Myszkowskiego, w l. 30 XX w. znajdowała się w posiadaniu sukcesorów W. Wagucha.

Obecnie jest własnością komunalną, użytkowana przez przychodnię lekarską "Medikus" (łącznie z parterem kamienicy Żeromskiego 36); na piętrze gabinety.

Sytuacja. Kamienica usytuowana w zach. bloku (nr XVIII) pd. pierzei rynkowej, ograniczonego ulicami: Staszica, Moranda, Kolegiacką i Żeromskiego. Narożna, położona u zbiegu ul. Żeromskiego i Kolegiackiej, na tyłach kamienicy Staszica 39, z którą ma wspólne podwórko z wejściem od ul. Kolegiackiej. Elewacją frontową zwrócona ku ul. Żeromskiego.

Materiał i konstrukcja. Budynek murowany, ściany zewnętrzne i wewnętrzne wzniesione z cegły ceramicznej pełnej na zaprawie wapienno-piaskowej. Pęknięcia muru uzupełniane zaprawą cementową. Ściany obustronnie otynkowane. Stropy ognioodporne typu Kleina oraz odcinkowe na belkach stalowych. z cegły ceramicznej (piwnica i część parteru); sufity tynkowane, gładkie. Dach trzyspadowy, pokryty blachą ocynkowaną. Więźba dachowa drewniana, krokwiowo-płatwiowa. Na parterze posadzki z płyt kamiennych (marmuropodobne). W pomieszczeniach na piętrze drewniane podłogi. W pn.-wsch. narożu klatka schodowa o żelbetowej konstrukcji, schody wachlarzowe, o stopniach wyłożonych drewnem; przy schododach drewniana tralkowa balustrada.

Stolarka okienna i drzwiowa drewniana. Drzwi jedno- i dwuskrzydłowe, płycinowe oraz klepkowe (zewnętrzne). Okna na parterze, w elewacjach przyulicznych, jednokwaterowe - witrynowe; pozostałe dwuskrzydłowe, sześciokwaterowe.

Rzut. Kamienica założona na planie kwadratu, dwudzielna, pierwotnie dwutraktowa. Obecnie częściowo przekształcona i skomunikowana szerokim przejściem w trakcie frontowym z kamienicą Żeromskiego 36. Dostępna przez wejście w elewacji frontowej sąsiedniej kamienicy (36) oraz od strony podwórza. Klatka schodowa w pn.-wsch. narożu. Na piętrze układ trzytraktowy - wewnątrz podzielone na szereg mniejszych pomieszczeń.

Bryła budynku zwarta, nakryta dachem trójspadowym. Kamienica dwukondygnacyjowa, częściowo podpiwniczona.

Elewacje pd. i zach. - od ul. Żeromskiego i Kolegiackiej opracowane analogicznie. Dwukondygnacyjne, trzyosiowe. Naroża olizenowane, pomiędzy kondygnacjami płaski gzyms kordonowy przechodzący także na elewację tylną; w zwieńczeniu wydatny, uskokowo profilowany gzyms koronujący. Otwory okienne prostokątne, zamknięte łukami odcinkowymi; ujęte uszatymi opaskami z kluczami. Pod oknami parapety na kostkowych wspornikach. Przy oknach parteru ozdobne, wypukłe w kolnej części, kraty. Elewacje pomalowane na kolor brudnoróżowy, detal architektoniczny malowany na biało oraz ciemnoróżowo (opaski okienne). Elewacja tylna dwukondygnacyjowa, dwuosiowa, z wejściem od zach. Otwory okienne i drzwiowe prostokątne, bez obramień. Podzielona gzymsami analogicznymi jak elewacje przyuliczne.

Wnętrze i wyposażenie. Wnętrze przystosowane współcześnie dla potrzeb przychodni lekarskiej. Pozbawione dawnego wystroju i wyposażenia.

Instalacje: elektryczna, c.o., gazowa, telefoniczna, wodno-kanalizacyjna.

14. Kubatura	15. Powierzchnia użytkowa	16. Przeznaczenie pierwotne	17. Użytkowanie obecne
ok. 715 m ³	ok. 196 m ²	mieszkalne	przychodnie lekarskie
18. Prace budowlane i konserwatorskie, ich przebieg i dokumentacja (po 1945 r.) W latach 1978-1981 przeprowadzono gruntowny remont i restaurację kamienicy wg proj. Stanisława Orłowskiego. W czasie restauracji wymieniono m.in. stropy, zmieniono częściowo układ i komunikację wewnątrz obiektu poprzez połączenie z sąsiednią kaminicą.		19. Stan zachowania (fundamenty, ściany zewnętrzne, ściany wewnętrzne, sklepienia, stropy, konstrukcje dachowe, pokrycie dachu, wyposażenie i instalacje) Ogólny stan techniczny poszczególnych elementów konstrukcyjnych budynku dobry. Częściowo uszkodzony system odprowadzający wody opadowe. Zniszczony fragment gzymsu wieńczącego w narożu pd.-zach. Częściowo zawilgocone dolne partie murów zewnętrznych.	
20. Najpilniejsze postulaty konserwatorskie Uzupełnienie ubytków gzymsu wieńczącego i usunięcie przyczyny zawilgocenia murów.			

21. Akta archiwalne i źródła ikonograficzne (rodzaj, numer i miejsce przechowywania)

23. Uwagi różne

REGIONALNY OŚRODEK
STUDIOWY I OCHRONY
ŚRODOWISKA KULTUROWEGO
20-113 Lublin, ul. Arcebidiańska 4
t. 012565023-34000000
f. 83-1-831-43101

24. Opracowanie karty ewidencyjnej

tekst Anna Sikora-Terlecka, VI 1997 r. *Terlecka*
imię, nazwisko, data, podpis

plany, rysunki *Pupis* Ewa Pujszo, Bożena Stanek-Lebioda, VI 1997 r. *Lebioda*
imię, nazwisko, data, podpis

zdjęcia fotogr. Bożena Stanek-Lebioda, V 1997 r. *Lebioda*
imię, nazwisko, data, podpis

miejsce przechowywania negatywów ROSIOŚK w Lublinie

KARTA PO WYPEŁNIENIU PODLEGA OCHRONIE NA PODSTAWIE PRZEPISÓW PRAWA AUTORSKIEGO

22. Bibliografia

- Kędziora A., Dawna architektura i budownictwo Zamościa, OBiDZ, Zamość 1990, s. 97.

25. Adnotacje o inspekcjach, informacje o zmianach (daty, imiona i nazwiska wypełniających)

26. Załączniki

Wkładka nr 1

1. Miejscowość.....	2. Gmina.....	3. Województwo.....	4. Obiekt (nazwa jak w karcie) 38 Dom mieszkalny /kamienica/	5. Zawartość wkładki (nazwa materiału uzupełniającego) Fotografie
Zamość, ul. Żeromskiego	Miasto Zamość	zamojskie		

Fot. 1 Elewacja zach.

Fot. 2 Widok od pn.-zach.

Fot. 3 Elewacja tylna



Wkładkę założył: Bożena Stanek-Lebioda, VI 1997 r.
(imię, nazwisko, data)

ROSIOŚK w Lublinie

Miejsce przechowywania negatywów: