

1. Obiekt

DOM MIESZKALNY /KAMIEŃCA/

2. Czas powstania

pocz. XVII w.

3. Miejscowość

ZAMOŚĆ

11. Zdjęcia, rzut, przekrój, sytuacja, orientacja



4. Adres

ul. Staszica 39

nr hipoteczny

lub. ewid. gruntów

5. Przynależność administracyjna

województwo zamojskie

gmina Miasto Zamość

6. Poprzednie nazwy miejscowości

7. Przynależność administracyjna  
przed 1 VI 1975

województwo lubelskie

powiat zamojski

8. Właściciel i jego adres

Urząd Miejski w Zamościu  
Rynek Wielki 13  
22-400 Zamość

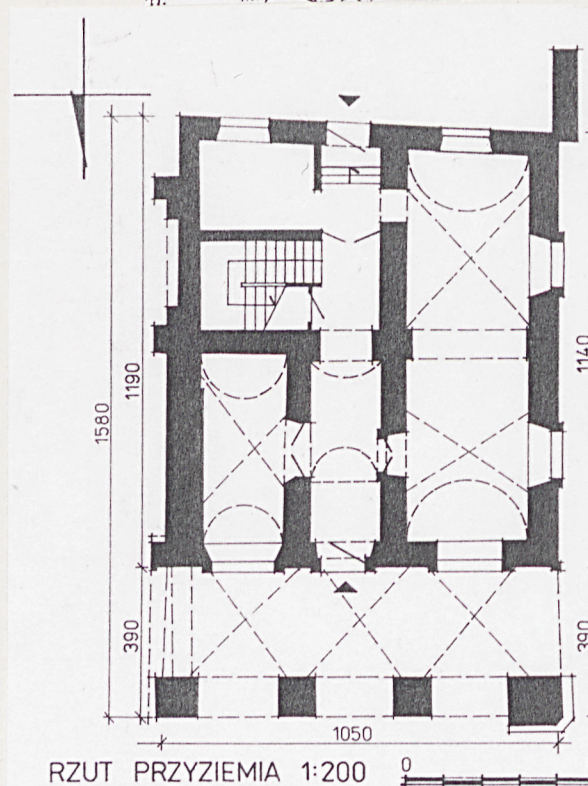
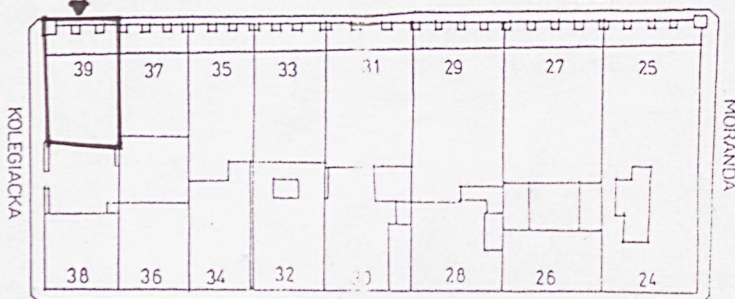
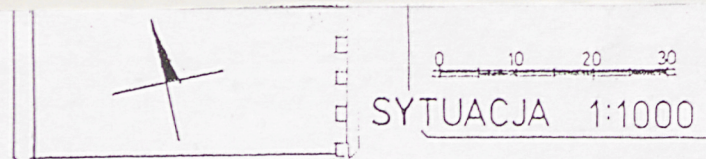
9. Użytkownik i jego adres

Sklep obuwniczy  
Restauracja  
Biuro notarialne

10. Rejestr zabytków

Nr A-223

data 18.05.1982 r.





W 1591 r. działka była własnością Andrzeja z Wielączy. Kamienica wybudowana została zapewne na pocz. XVII w. Póónorenesansowa, częściowo przekształcona.

Jest jedynym domem na terenie miasta, który nie został nadbudowany. Jedynie w czasie późniejszych przebudów nad częścią pd. i zach. wbudowano niskie pięterko.

W poł. XVII w. była własnością księży kolegiackich. Na przełomie XVII i XVIII w. należała do stolnika bełskiego Myszkowskiego.

W l. 30 XX w. była własnością sukcesorów W. Wagucha. Znajdowały się tu sklepy Leona Arcta (galanteria) i Stanisława Mazurkiewicza (wędliny). Po wojnie użytkowana nadal jako obiekt handlowy i usługowy, po renowacji oddano Klubowi Młodej Inteligencji. Obecnie jest własnością komunalną, mieści sklep obuwniczy, restaurację i biuro notarialne (na pięterku).

Sytuacja. Kamienica narożna, położona w zach. bloku (nr XVIII) pd. pierzei Rynku Wielkiego (d. Plac Mickiewicza) ograniczonym ulicami: Staszica, Kolegiacką, Moranda i Żeromskiego. Usytuowana u zbiegu ul. Staszica i Kolegiackiej. Elewacją frontową skierowana ku północy. Od wsch. sąsiaduje z kamienicą nr 37. Na tyłach kamienicy podwórze wyłożone kamiennymi płytami. Na zamknięciu parceli usytuowana na miejscu d. zabudowań gospodarczych kamienica (XIX w.) - ob. Żeromskiego 38, połączona murem z kamienicą frontową.

Materiał i konstrukcja. Mury fundamentów, ściany zewnętrzne i wewnętrzne, podcień oraz sklepienia wzniesione z cegły palonej pełnej, łączonej zaprawą wapienno-piaskową. Miejscami łupek wapienny. Część ścianek działowych na pięterku drewniana i otynkowana. W partiach murów i sklepień rekonstruowanych i remontowanych zaprawa z dodatkiem cementu. Ściany obustronnie tynkowane. Podcień sklepiony krzyżowo, wsparty na czterech filarach, z których narożny oskarpowany. Wszystkie pomieszczenia w przyziemiu nakryte kolebką krzyżową, w sieni sklepienie kolebkowe, we wtórnie podzielonym pomieszczeniu od pd.-wsch. współczesny płaski strop ognioodporny. Na piętrze gładko tynkowane stropy betonowe.

Dach trzyspadowy, pokryty blachą cynkową miedziowaną. Więźba dachowa drewniana, krokwiowo-płatwiowa, wzmocniona żebrami z belek stalowych. Na parterze posadzki z kamiennych płyt. Na piętrze drewniana mozaika. Pomiędzy parterem a pięterkiem i poddaszem wtórna klatka schodowa o drewnianych, dwubiegowych, powrotnych schodach, przy których drewniana tralkowa balustrada. Portale, ościeżnice i obramienia okienne opracowane w piaskowcu. Drzwi frontowe spągowe, z zewnątrz okute blachą w motyw kratownicy; w nadświetlu nad wejściem krata. Pozostałe drzwi jedno- i dwuskrzydłowe, płycinowe. Stolarka okienna drewniana, okna ościeżnicowe. Na parterze współczesne okna witrynowe; pozostałe dwuskrzydłowe, czteropolowe.

Rzut. Kamienica na planie zbliżonym do kwadratu, z trójprzęślowym podcieniem od frontu. Układ wnętrza trójdzielny, dwutraktowy. Pierwotnie z przelotową sienią na osi, która uległa skróceniu przez połączenie z d. kuchnią, w którą wtórnie wbudowano klatkę schodową. Pomieszczenia w części zach. wtórnie połączone w jedną całość.

Bryła kamienicy zwarta; jednokondygnacyjowa, z późniejszym pięterkiem nad częścią pd.-zach. o charakterze mezzanina; częściowo podpiwniczona. Nakryta dachem trzyspadowym.

Elewacje. Elewacja frontowa jednokondygnacyjowa, trójosiowa. W przyziemiu półkoliście zamknięte arkady na czworobocznych filarach z wyodrębnionymi impostami; filar narożny oskarpowany. Nad łukami arkad zniekształcone agrafy; powyżej gładko tynkowana ściana z ankrą pośrodku.

Ściana pod podcieniem przepruta półkoliście zamkniętym otworem wejściowym, ujętym skromnie profilowaną kamienną opaską; powyżej prosty odcinek gzymsu, nad którym niewielkie nadświetle w formie koła umieszczonego w prostokątnej wnęce.



14. Kubatura	15. Powierzchnia użytkowa	16. Przeznaczenie pierwotne	17. Użytkowanie obecne
ok. 1074 m <sup>3</sup>	ok. 196 m <sup>2</sup>	mieszkalno-handlowe	handlowo-usługowe i biurowe
18. Prace budowlane i konserwatorskie, ich przebieg i dokumentacja (po 1945 r.)		19. Stan zachowania (fundamenty, ściany zewnętrzne, ściany wewnętrzne, sklepienia, stropy, konstrukcje dachowe, pokrycie dachu, wyposażenie i instalacje)	
<p>1956-57 - prowadzone prace restauratorskie, podczas których wewnątrz przystosowano do nowych potrzeb, m.in. połączono pomieszczenia od ul. Kolegiackiej, odnowiono elewację boczną i wprowadzono nowe opaski okienne w parterze.</p> <p>1978-1982 - prowadzona restauracja o pełnym zakresie prac remontowych i konserwatorskich, proj. Jerzy Lebedziński, wyk. PP PKZ O/Zamość.</p>		<p>Ogólny stan techniczny poszczególnych elementów konstrukcyjnych dobry.</p> <p>Wnętrze w stanie dobrym.</p> <p>Instalacje w stanie dobrym.</p> <p>Tynki zewnętrzne częściowo zawilgocone.</p>	
20. Najpilniejsze postulaty konserwatorskie			



21. Akta archiwalne i źródła ikonograficzne (rodzaj, numer i miejsce przechowywania)

22. Bibliografia

- Baranowska Z., Sygietyńska-Kwoczyńska H., Dokumentacja historyczno-konserwatorska bloków mieszkalnych pld. pierzei Rynku Wielkiego w Zamościu, Warszawa 1965, s. 109-113.
- Kędziora A., Dawna architektura i budownictwo Zamościa, OBiDZ, Zamość 1990, s. 93.

23. Uwagi różne

REGIONALNY OŚRODEK  
STUDIÓW I OCHRONY  
ŚRODOWISKA KULTUROWEGO  
20-113 Lublin, ul. Archidiakańska 4  
W 012565023-34000000  
83-1-831-43101

24. Opracowanie karty ewidencyjnej

tekst ..... Anna Sikora-Terlecka, VI 1997 r. *Asikora*  
imię, nazwisko, data, podpis  
plany, rysunki ..... *Pupis* Ewa Pujszo, Bożena Stanek-Lebioda, VI 1997 r. *Bożena*  
imię, nazwisko, data, podpis  
zdjęcia fotogr. .... Bożena Stanek-Lebioda, V 1997 r. *Bożena*  
imię, nazwisko, data, podpis

miejsce przechowywania negatywów ..... ROSIOŚK w Lublinie

KARTA PO WYPEŁNIENIU PODLEGA OCHRONIE NA PODSTAWIE PRZEPISÓW PRAWA AUTORSKIEGO

25. Adnotacje o inspekcjach, informacje o zmianach (daty, imiona i nazwiska wypełniających)

26. Załączniki

Wkładka nr 1



1. Miejscowość <u>Zamość, ul. Staszica 39</u>	4. Obiekt (nazwa jak w karcie)	5. Zawartość wkładki (nazwa materiału uzupełniającego)
2. Gmina <u>Miasto Zamość</u>	<u>Dom mieszkalny /kamienica/</u>	<u>cd. opisu, fotografie</u>
3. Województwo <u>zamojskie</u>		

/cd. opisu z poz. 13/

Po obu stronach wejścia prostokątne okna witrynowe ujęte kamiennymi, nieznacznie fazowanymi opaskami; pod oknami parapety.

Elewacja zach. dwukondygnacyjowa, asymetryczna. W części pn. arkada prowadząca do podcienia. W parterze prostokątne okna witrynowe w kamiennych obramieniach analogicznych jak w elewacji frontowej; pomiędzy oknami skarpa. Górna kondygnacja o charakterze mezzanina, przepruta trzema okienkami bez obramień.

Elewacja tylna dwukondygnacyjowa, trójosiowa, asymetryczna. Na osi przyziemia otwór wejściowy, po bokach dwa otwory okienne. Kondygnacja górna z dwoma niewielkimi okienkami.

Wszystkie elewacje pozbawione podziałów i detalu architektonicznego (za wyjątkiem obramień części otworów), zwieńczone obiegającym, profilowanym uskokowo gzymsem.

Wnętrze. Wnętrze zaadaptowane współcześnie do celów handlowych, gastronomicznych i biurowych. Pozbawione dawnego wystroju i wyposażenia.

Instalacje: elektryczna, odgromowa, wodno-kanalizacyjna, c.o., gazowa, telefoniczna.

Wkładkę założył: Bożena Stanek-Lebioda, VI 1997 r.  
(imię, nazwisko, data)

Miejsce przechowywania negatywów: ROSIOŚK w Lublinie



Fot. 1 Widok od pd.-zach.



Fot. 2 Elewacja pd.



Fot. 3 Portal w elewacji frontowej



Fot. 4 Sien

