

A B C D E F G H I J K L Ł M N O P R S T U V W X Y Z

Nr LUBELSKIE

1. Obiekt

DOM MIESZKALNY /KAMIENICA/

152712

dom luby - Staszica 37

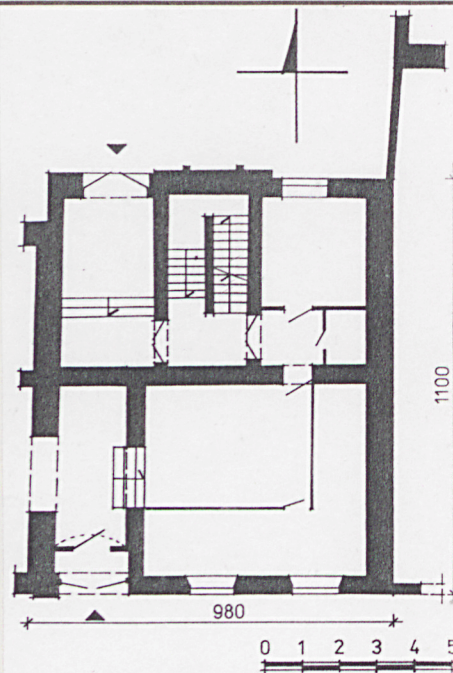
2. Czas powstania

XVIII w.  
ok. 1910 r.

3. Miejscowość

ZAMOŚĆ

11.



RZUT PRZYZIEMIA 1:200



ZAMOŚĆ  
ORIENTACJA

SKALA 1 : 25 000

4. Adres

ul. Żeromskiego 36

nr hipoteczny ..... KH nr 3

lub. ewid. gruntów .....

5. Przynależność administracyjna

województwo ..... zamojskie

gmina ..... Miasto Zamość

6. Poprzednie nazwy miejscowości

7. Przynależność administracyjna  
przed 1 VI 1975

województwo ..... lubelskie

powiat ..... zamojski

8. Właściciel i jego adres

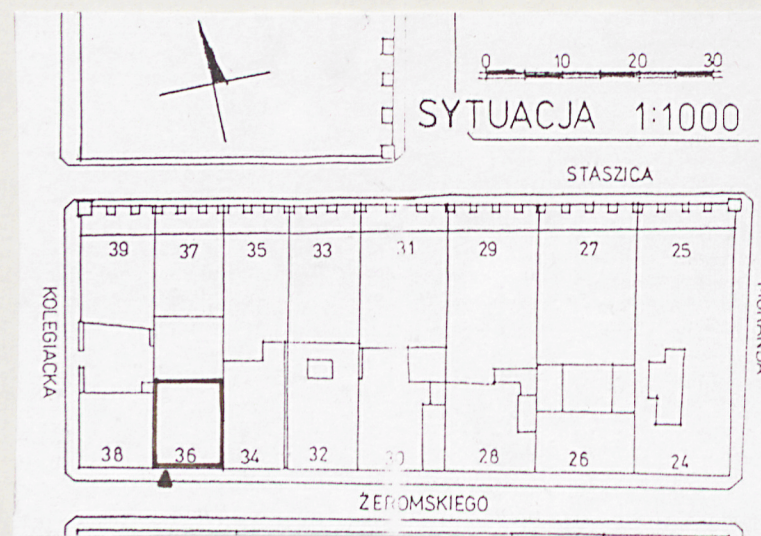
Urząd Miejski w Zamościu  
Rynek Wielki 13  
22-400 Zamość

9. Użytkownik i jego adres

Przychodnia lek. "Medikus"  
Mieszkania lokatorskie

10. Rejestr zabytków

Nr A-222 data 17.05.1982 r.





Dokładna data budowy obiektu nie jest znana.

Dom wzniesiony zapewne w XVIII w., pierwotnie pełnił funkcję oficyny należącej do kamienicy przyrynkowej przy Staszica 37.

Obiekt kilkakrotnie przebudowywany i zapewne rozbudowywany, a w ostatnim etapie obniżony o jedną kondygnację.

W k. XIX w. i 1 ćw. XX w. był w posiadaniu rodziny Luksemburgów.

Obecnie jest własnością komunalną, parter użytkuje spółdzielnia lekarska, na piętrach znajdują się mieszkania lokatorskie.

Sytuacja. Kamienica znajduje się w bloku zachodnim (nr XVIII) południowej pierzei przyrynkowej, ograniczonym ulicami: Staszica, Moranda, Kolegiacką i Żeromskiego. Usytuowana na tyłach kamienicy przyrynkowej Staszica 37, elewacją frontową skierowana na południe, posadowiona w linii zabudowy ul. Żeromskiego. Obecnie połączona na poziomie parteru z kamienicą Żeromskiego 38. Od tyłu podwórko wydzielone murami na granicach parceli.

Materiał i konstrukcja. Fundamenty, ściany zewnętrzne i wewnętrzne wzniesione z cegły ceramicznej palonej, pełnej na zaprawie wapienno-piaskowej.

Miejsca w pęknięciach murów uzupełniane zaprawą cementową. Nowsze ścianki działowe zbudowane z cegły dziurawki. Ściany obustronnie tynkowane.

Piwnice nakryte sklepieniami odcinkowymi. Na parterze (sień od frontu) sklepienie kolebkowe i odcinkowe; w większości pomieszczeń parteru i na piętrach stropy Kleina; nad częścią poddasza strop drewniany.

Dach czterospadowy pokryty blachą ocynkową. Więźba dachowa drewniana konstrukcji krokwiowo-płatwiowej. W połaciach dachowych niewielkie lukarny.

W pomieszczeniach traktu frontowego na parterze i sieni od tyłu posadzki z płyt kamiennych; w pomieszczeniach mieszkalnych drewniane parkiety oraz podłogi deskowe. Klatka schodowa murowana, na belkach stalowych. Schody dwubiegowe powrotne, drewniane, z drewnianą tralkową balustradą. Schody do piwnic ceglane. Drzwi drewniane, płycinowe, jedno- i dwuskrzydłowe; nad drzwiami zewnętrznymi nadświetla. Stolarka okienna drewniana, okna ościeżnicowe, dwuskrzydłowe, sześciokwaterowe.

Rzut. Kamienica wzniesiona na planie zbliżonym do kwadratu o dwutraktowym układzie pomieszczeń. Pierwotnie zapewne z przelotową sienią, obecnie z odrębnymi sieniami w trakcie frontowym i tylnym. Od frontu obszerne pomieszczenie podzielone prowizorycznymi ściankami działowymi; w trakcie tylnym klatka schodowa.

Bryła. Bryła budynku zwarta; obiekt trzykondygnacyjny, podpiwniczony, nakryty dachem czterospadowym z półkolistymi lukarnami we wszystkich (oprócz pn.) połaciach; poddasze użytkowe.

Elewacje. Elewacja frontowa trzykondygnacyjowa, trójosiowa. Parter o charakterze cokółu, pokryty poziomym boniowaniem. Na osi skrajnej od zach. półkolicie zamknięty otwór wejściowy. Otwory okienne na parterze i piętrze prostokątne z wyodrębnionymi parapetami. Kondygnacja parteru oddzielona od piętra profilowanym gzymsem. Ściana górnych kondygnacji rozcłonkowana w formie podziałów ramowo-lizenowych; pomiędzy oknami piętra I i II kwadratowe, wypukłe płyty. Wszystkie elewacje obiega profilowany gzyms wieńczący.

Elewacja tylna trzykondygnacyjowa, trójosiowa, z jednoosiowym ryzalitem poziomym pośrodku (klatka schodowa); w skrajnej osi zach. przyziemia otwór wejściowy zamknięty łukiem odcinkowym, z nadświetlem podzielonym promieniście szczeblinami (analogiczny w wejściu frontowym).

Elewacje boczne ślepe, bez podziałów i detalu architektonicznego, za wyjątkiem gzymsu wieńczącego. Wszystkie elewacje pokryte gładkim tynkiem w kolorze jasnoszarym. Elewacja frontowa na kondygnacjach pięter pomalowana na kolor zielony (tło) i biały (podziały ramowo-lizenowe); na parterze ozdobne kraty w oknach.

/cd. opisu na wkładce nr 1/



14. Kubatura  ok. 1353 m <sup>3</sup>	15. Powierzchnia użytkowa  / bez poddasza/ ok. 323 m <sup>2</sup>	16. Przeznaczenie pierwotne  mieszkalne	17. Użytkowanie obecne  usługowo-mieszkalne
18. Prace budowlane i konserwatorskie, ich przebieg i dokumentacja (po 1945 r.)  W latach 1978-1981 przeprowadzono gruntowny remont i restaurację obiektu wg proj. Stanisława Orłowskiego. Podczas remontu obniżono budynek o jedną kondygnację, zlikwidowano balkony w elewacji frontowej, wymieniono większość stropów i częściowo przekształcono układ pomieszczeń		19. Stan zachowania (fundamenty, ściany zewnętrzne, ściany wewnętrzne, sklepienia, stropy, konstrukcje dachowe, pokrycie dachu, wyposażenie i instalacje)  Stan techniczny poszczególnych elementów konstrukcyjnych budynku dobry. Pokrycie dachu w stanie dobrym. Wnętrze i instalacje w stanie dobrym.	
20. Najpilniejsze postulaty konserwatorskie			



21. Akta archiwalne i źródła ikonograficzne (rodzaj, numer i miejsce przechowywania)

22. Bibliografia

- Kędziora A., Dawna architektura i budownictwo Zamościa, OBiDZ, Zamość 1990, s. 97.

23. Uwagi różne

REGIONALNY OŚRODEK  
STUDIÓW I OCHRONY  
ŚRODOWISKA KULTUROWEGO  
20-113 Lublin, ul. Archidiakańska 4  
tel. 0122 65023-3400000  
83-1-831-43101

24. Opracowanie karty ewidencyjnej

tekst ..... Anna Sikora-Terlecka, VI 1997 r. *A. Sikora*  
imię, nazwisko, data, podpis

plany, rysunki ..... *Pujso* Ewa Pujso, Bożena Stanek-Lebioda, VI 1997 r. *B. Stanek*  
imię, nazwisko, data, podpis

zdjęcia fotogr. .... Bożena Stanek-Lebioda, V 1997 r. *B. Stanek*  
imię, nazwisko, data, podpis

miejsce przechowywania negatywów ..... ROSIOŚK w Lublinie

KARTA PO WYPEŁNIENIU PODLEGA OCHRONIE NA PODSTAWIE PRZEPISÓW PRAWA AUTORSKIEGO

25. Adnotacje o inspekcjach, informacje o zmianach (daty, imiona i nazwiska wypełniających)

26. Załączniki

Wkładka nr 1



1. Miejscowość <u>Zamość, ul. Żeromskiego 36</u>	4. Obiekt (nazwa jak w karcie) <u>36</u>	5. Zawartość wkładki (nazwa materiału uzupełniającego)
2. Gmina <u>Miasto Zamość</u>	<u>Dom mieszkalny /kamienica/</u>	<u>cd. opisu i fotografie</u>
3. Województwo <u>zamojskie</u>		

/cd. opisu z poz. 13/

Wnętrze i wyposażenie. Wnętrze pozbawione dawnego wystroju i wyposażenia, przystosowane dla potrzeb przychodni zdrowia oraz mieszkalnych.

Instalacje: elektryczna, wodno-kanalizacyjna, c.o., gazowa, telefoniczna.

Wkładkę założył: Bożena Stanek-Lebioda, VI 1997 r.  
(imię, nazwisko, data)

Miejsce przechowywania negatywów: ROSIOŚK w Lublinie



Fot. 1 Widok na elewację frontową  
od zach.



Fot. 2 Elewacja tylna



Fot. 3 Widok od ul. Kolegiackiej

