

A B C D E F G H I J K L M N O P R S T U V W X Y Z

Nr LUBELSKIE

1. Obiekt

DOM MIESZKALNY / KAMIENICA /

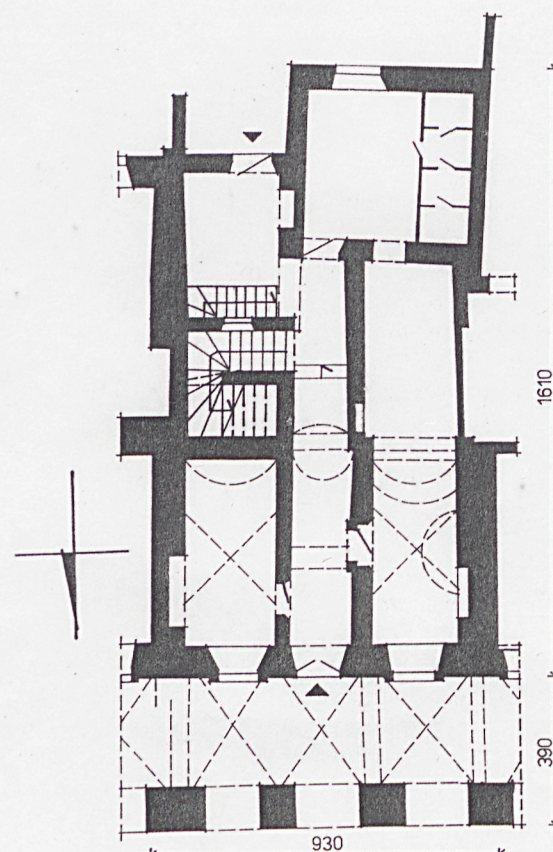
2. Czas powstania

pocz. XVII w.

3. Miejscowość

ZAMOŚĆ

11. Zdjęcia, rzut, przekrój, sytuacja, orientacja



RZUT PRZYZIEMIA 1:200

4. Adres

ul. Staszica 35

nr hipoteczny

5. Przynależność administracyjna

województwo zamojskie

gmina Miasto Zamość

6. Poprzednie nazwy miejscowości

7. Przynależność administracyjna
przed 1 VI 1975

województwo lubelskie

powiat zamojski

8. Właściciel i jego adres

Urząd Miejski w Zamościu
Rynek Wielki 13
22-400 Zamość

9. Użytkownik i jego adres

Zakł.fryzjerski
Sklep kosmetyczny
Mieszkania lokatorskie

10. Rejestr zabytków

Nr A - 221 data 14. 05. 1982 r.

Sytuacja. Kamienica położona w zach. bloku /nr XVIII/ południowej pierzei Rynku Wielkiego /d. Plac Mickiewicza/, ograniczonym ulicami Staszica, Kolegiacką, Żeromskiego i Moranda. Elewacją frontową zwrócona na pn. Od wsch. sąsiaduje z kamienicą nr 33, a od zach. z kamienicą nr 37. Na tyłach działki znajduje się podwórko wyłożone kamiennymi i betonowymi płytami, otoczone murem ogrodzeniem z bramą od pd. /ul. Żeromskiego/.

Materiał i konstrukcja. Mury fundamentów, ściany zewnętrzne i wewnętrzne, podcień oraz sklepienia wzniesione z cegły ceramicznej pełnej, łączonej zaprawą wapienno-piaskową; miejscami łupek wapienny. W partiach murów i sklepień rekonstruowanych i remontowanych zaprawa z dodatkiem cementu. Ściany obu stron nie tynkowane. Podcień wsparty na czterech prostokątnych filarach, przesklepiono krzyżowo na gurtach. Piwnice oraz pomieszczenia w trakcie frontowym parteru nakryte kolebką krzyżową. Sien przesklepiona kolebką na gurtach /w tylnej części sklepienie obniżone/. W pozostałych pomieszczeniach stropy żelazno-betonowe z gładkimi sufitami.

Więźba dachowa drewniana, krokwie związane z murłatami, wsparte na omieczowanych stołcach prostych. Dach dwuspadowy pokryty blachą miedzianą. W połaci frontowej facjatka obita deskami i pokryta daszkiem dwuspadowym pod blachą; w połaci tylnej dwie analogiczne facjatki /jedna nad drugą/ - w części zach. oraz dwie powieki w części wsch.

W piwnicy i na parterze posadzki z kamiennych i betonowych płyt. Na piętrze i poddaszu drewniane parkiety. Schody do piwnic betonowe, zabiegowe. W trakcie środkowym zlokalizowana tunelowa klatka schodowa ze świetlikiem. Schody między kondygnacjami dwubiegowe, powrotne, zabiegowe, ze zbrojonego betonu, wyłożone dębowymi deskami, z drewnianą tralkową balustradą. Schody na poddasze dwubiegowe z podestem.

Portale, ościeżnice i obramienia okienne z piaskowca. Drzwi drewniane: z sieni do pomieszczeń traktu frontowego jednoskrzydłowe, spągowe, obite blachą w motyw kratownicy, pozostałe jedno- i dwuskrzydłowe, płycinowe. Stolarka okien na drewniana, ościeżnicowa. Na parterze elewacji frontowej okna witrynowe, na piętrze dwuskrzydłowe, czterokwaterowe z dwukwaterowymi oberluftami; w elewacji tylnej dwuskrzydłowe, sześciokwaterowe.

Rzut. Plan kamienicy częściowo nieregularny, będący wynikiem kilku faz budowlanych. Założona na planie wydłużonego prostokąta z trójarkadowym podcieniem w przyziemiu elewacji frontowej. Układ wnętrza trzytraktowy, trójdzielny z sienią na osi traktu frontowego i środkowego, skracającą tzw. "przechoodem na podwórze" w trakcie tylnym. W części wsch. traktu środkowego zlokalizowana wtórnie klatka schodowa. W trakcie tylnym od zach. wysunięta ryzalitowo ku pd. wielka izba. W części zach. pomieszczenia traktu frontowego i środkowego połączone wtórnie w jedną całość. Pierwotnie każde z pomieszczeń skomunikowane z sienią, obecnie część otworów zamurowana. Na piętrze układ wnętrz trzy-

Pierwsza wzmianka o obiekcie pochodzi z 1591 r. i dotyczy sprzedaży domu "Grekowi przez Procha". Być może istniał tu drewniany dom z murem podcieniem. Murem parterowy powstał zapewne na pocz. XVII w. /przed 1612/.

W 2 ćw. XVII w. nastąpiło zapewne dodanie ciemnej kuchni w trakcie drugim oraz wielkiej izby w trzecim wraz z jednoczesnym wykonaniem tzw. "przechodu na podwórze".

W poł. XVII w. był własnością złotnika Konrada, a następnie /XVII/ XVIII w. /Miklasza Barta /"półkamienica"/ i zapewne Piotra Hielemera.

Na pocz. XIX w. nadbudowano drewniane piętro, które w poł. XX w. zamieniono na murem. Przed II wojną światową dom należał do Icka Finka, który miał tu sklep z art. żelaznymi. Znajdowały się tu ponadto sklepiki z wata /Ch. Strasberg/ i tytoniem /F. Bozduch/.

Po wojnie kamienica należała do [redacted], a przed renowacją do [redacted].

Obecnie jest własnością komunalną, zlokalizowane są tu sklepy oraz zakład fryzjerski.

<p>14. Kubatura</p> <p>ok. 1849 m³</p>	<p>15. Powierzchnia użytkowa</p> <p>/bez poddasza/ ok. 300 m²</p>	<p>16. Przeznaczenie pierwotne</p> <p>mieszkalno-handlowe i usługowe</p>	<p>17. Użytkowanie obecne</p> <p>mieszkalno-handlowe i usługowe</p>
<p>18. Prace budowlane i konserwatorskie, ich przebieg i dokumentacja</p> <p>1937-1939 - przeprowadzono restaurację elewacji, m. in. rozebrano balkony.</p> <p>1956-1957 - kolejna restauracja - m.in. założenie nowych. opasek okiennych.</p> <p>1978-1981 - kompleksowa restauracja z pełnym zakresem prac remontowych i konserwatorskich, proj. Jerzy Lebiedziński, wyk. oddział PP PKZ w Zamościu.</p> <p>Podczas ostatniej renowacji wnętrza dostosowano do nowych potrzeb użytkowych, m.in. połączono pomieszczenia traktu frontowego i środkowego w części zach. kamienicy.</p> <p>1993 - przeprowadzono remont dachu.</p>		<p>19. Stan zachowania (fundamenty, ściany zewnętrzne, ściany wewnętrzne, sklepienia, stropy, konstrukcje dachowe, pokrycie dachu, wyposażenie i instalacje)</p> <p>Ogólny stan techniczny murów nośnych, ścian działowych, stropów i sklepień dobry, oprócz ściany pd. Więźba dachowa w stanie dobrym. Pokrycie dachu w stanie dobrym.</p> <p>Wnętrze w stanie dobrym.</p> <p>Instalacje w stanie dobrym.</p> <p>Tynki zewnętrzne nieznacznie zawilgocone i uszkodzone. Na ścianie pd. /od podwórza/ widoczne pęknięcia i większe zawilgocenia, m. in. w wyniku złego odprowadzenia wód opadowych.</p>	
		<p>20. Najpilniejsze postulaty konserwatorskie</p> <p>Remont elewacji tylnej, naprawa rynien.</p>	

21. Akta archiwalne (rodzaj akt, numer i miejsce przechowywania)

24. Uwagi różne

REGIONALNY OŚRODEK
STUDIÓW I OCHRONY
ŚRODOWISKA KULTUROWEGO
20-113 Lublin, ul. Archidiakańska 4
t. 012565023-34000000
83-1-831-43101

25. Opracował

tekst Anna Sikora-Terlecka, VI 1997 r.

imię, nazwisko, data, podpis

plany, rysunki

Ewa Pujaszko, Bożena Stanek-Lebioda, VI 1997 r.

imię, nazwisko, data, podpis

zdjęcia fotogr.

Bożena Stanek-Lebioda, V 1997

imię, nazwisko, data, podpis

miejsce przechowywania negatywów

ROSiOSK w Lublinie

KARTA PO WYPEŁNIENIU PODLEGA OCHRONIE NA PODSTAWIE PRZEPISÓW PRAWA AUTORSKIEGO

22. Biblioteka

- Baranowska Z., Sygietyńska-Kwoczyńska H., Dokumentacja historyczno-konserwatorska bloków mieszkalnych pld. pierzei Rynku Wielkiego w Zamościu, Warszawa 1965, s. 100-103, mps Archiwum ROsiOSK w Lublinie O/Zamość
- Kędziora A., Dawna architektura i budownictwo Zamościa, OBiDZ Zamość 1990, s. 93

26. Adnotacje o inspekcjach, informacje o zmianach (daty, imiona i nazwiska wypełniających)

23. Źródła ikonograficzne i fotografia (rodzaj, miejsce przechowywania, sygnatury)

27. Załączniki

Wkładka nr 1, 2

1. Miejscowość <u>Zamość, ul. Staszica 35</u>	4. Obiekt (nazwa jak w karcie) <u>Dom mieszkalny /kamienica/</u>	5. Zawartość wkładki (nazwa materiału uzupełniającego) <u>cd. opisu, plan sytuacyjny, rysunki</u>
2. Gmina <u>Miasto Zamość</u>		
3. Województwo <u>zamojskie</u>		

/cd. opisu z poz. 13/

Bryła kamienicy dwukondygnacyjna, podpiwniczona, z mieszkalnym poddaszem. Od pd. silnie zryzalitowana w części zach. Nakryta dachem dwuspadowym z facjatkami w obu połaciach i powiekami w połaci pd. We wsch. części elewacji tylnej drewniany ganek na piętrze nakryty daszkiem pulpitowym.

Elewacje. Elewacja frontowa dwukondygnacyjna, trójosiowa. Kondygnacje oddzielone prostym gzymsem kordonowym, całość zwieńczona uskokowo profilowanym /składającym się z listew i ćwierćwałka/ gzymsem koronującym. W dolnej kondygnacji arkadowy podcień o półkoliście zamkniętych arkadach wspartych na prostokątnych filarach z impostami. Sciana pod podcieniem przepruta na osi prostokątnym otworem wejściowym, po bokach którego prostokątne okna witrynowe. Wejście ujęte skromnym portalem składającym się z kamiennej opaski o lekko fazowanych krawędziach wewnętrznych i nadproża w formie uskokowo profilowanego odcinka gzymsu. Otwory okienne ujęte analogicznymi kamiennymi opaskami, okno zach. zwieńczone odcinkiem gzymsu. Nad wejściem niewielkie prostokątne okienko o charakterze nadświetla. Kondygnacja górna przepruta trzema otworami okiennymi ujętymi niezależnie profilowanymi tynkowymi opaskami. Dolna kondygnacja /podcień/ pokryta tynkiem w kolorze jasnoszarym, górna pomalowana na zielono, detal architektoniczny w kolorze jasnoszarym.

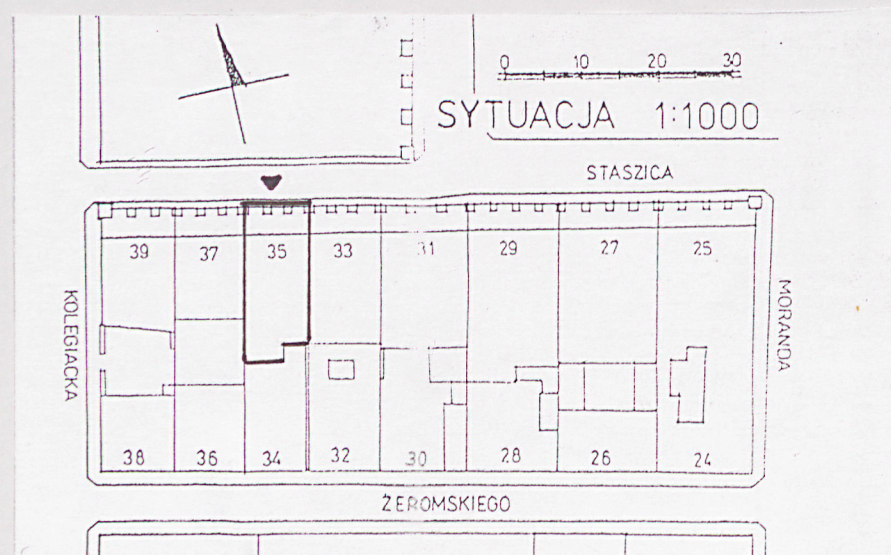
Elewacja tylna dwukondygnacyjna, trójosiowa, niesymetryczna. Część zach. silnie zryzalitowana, dwuosiowa, część wsch. cofnięta - jednoosiowa z gankiem na piętrze. Partie zach. zwieńczona gzymsem koronującym analogicznym jak w elewacji frontowej.

Wnętrze i wyposażenie. Wnętrze zaadaptowane współcześnie do celów handlowych, usługowych i mieszkalnych. Pozbawione dawnego wystroju i wyposażenia.

Instalacje: elektryczna, odgromowa, c.o., wodno-kanalizacyjna, gazowa, telefoniczna.

Wkładkę założył: Bożena Stanek-Lebioda, VI 1997
(imię, nazwisko, data)

Miejsce przechowywania negatywów: ROSIOŚK w Lublinie



1. Miejscowość.....	Zamość, ul. Staszica 35	4. Obiekt (nazwa jak w karcie)	5. Zawartość wkładki (nazwa materiału uzupełniającego)
2. Gmina.....	Miasto Zamość	Dom mieszkalny /kamienica/	Fotografie
3. Województwo.....	zamojskie		

Fot. 1 Widok na elewację frontową - pod podcieniem.



Fot. 2 Wejście główne w elewacji frontowej.



Wkładkę założył:

Bożena Stanek-Lebioda, VI 1997

(imię, nazwisko, data)

Miejsce przechowywania negatywów:

ROSIOŚK w Lublinie

Fot. 3 Elewacja tylna /pd./



Fot. 4 Widok na kamienicę nr 35 (od lewej) od strony ul. Żeromskiego.



Fot. 5 Sienć od str. wejścia głównego.

