

A B C D E F G H I J K L Ł M N O P R S T U V W X Y Z

Nr

LUBELSKIE

1. Obiekt

D O M M I E S Z K A L N Y - K A M I E N I C A

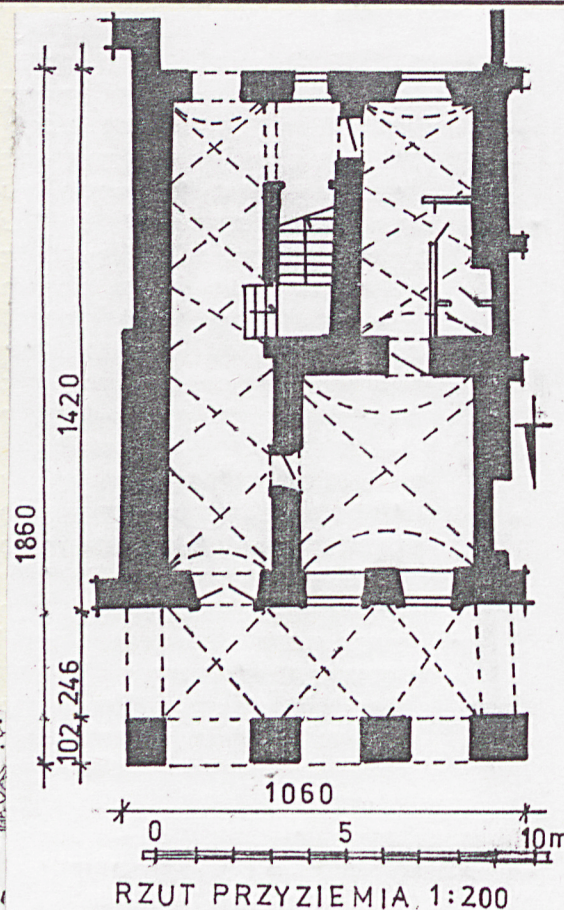
2. Czas powstania

1604 -1612 r.

3. Miejscowość

Z A M O Ś Ć

11. Zdjęcia, rzut, przekrój, sytuacja, orientacja



4. Adres

ul. Staszica 33

nr hipoteczny

5. Przynależność administracyjna

województwo zamojskie

gmina Miasto Zamość

6. Poprzednie nazwy miejscowości

7. Przynależność administracyjna
przed 1 VI 1975

województwo lubelskie

powiat zamojski

8. Właściciel i jego adres

Urząd Rejonowy w Zamościu
ul. Przemysłowa 4
22-400 Zamość

9. Użytkownik i jego adres

Sklep "Adidasa"
Mieszkania lokatorskie

10. Rejestr zabytków

Nr A-220 data 15.05.1982r

13. Opis (sytuacja, materiał i konstrukcja, rzut, bryła, elewacje, wnętrze, wyposażenie, instalacje)

Sytuacja. Kamienica usytuowana w zach.bloku /nr XVIII/ południowej pierzei Rynku Wielkiego.Od wsch. sąsiaduje z kamienicą nr 31, od zach.przylega do kamienicy 35. Elewacją frontową skierowaną ku płn. Od tyłu niewielkie podwórko, oddzielone od ul.Żeromskiego murem parkanem.

Materiał i konstrukcja. Mury fundamentów, ściany zewnętrzne i wewnętrzne, trzyarkadowy podcień i sklepienia murowane z cegły palonej, łączonej zaprawą piaskowo-wapienną. Miejscami łupek wapienny. W partiach murów i sklepień rekonstruowanych i remontowanych zaprawa z dodatkiem cementu.Sściany zewnętrzne i wewnętrzne tynkowane. Podcień wsparty na czterech filarach o przekroju prostokątnym.W piwnicach i przyziemiu sklepienie kolebkowo-krzyżowe.W korytarzu na piętrze sklepienie kolebkowe z lunetami,w pozostałych pomieszczeniach nowsze, ogniotrwałe stropy. Więźba dachowa drewniana, krokwiowo-płatwiowa, wzmocniona ścianami stółcowymi.. Dach dwuspadowy z trzema facjatkami w połaci frontowej oraz jedną facjatką od płd.;facjatki pod daszkami dwuspadowymi. Dach pokryty blachą miedziowaną.Na wysokości I p. od podwórza, drewniano-murowana galeryjka, nakryta daszkiem pulpitowym pod dachówką ceramiczną. Na parterze posadzki z płyt kamiennych.Na wyższych kondygnacjach deskowe podłogi i parkiety. Schody do piwnicy jednobiegowe,murowane. Pomiędzy kondygnacjami drewniane, dwubiegowe, zabiegowe schody.Portale, ościeżnice i obramienia okien wykonane z piaskowca.Drzwi jedno- i dwuskrzydłowe, drewniane; zewnętrzne/do sieni/spągowe, z zewnątrz okute blachą, dekorowaną motywem kratownicy; pozostałe płycinowe.Stołarka okienna drewniana - w podcieniu okna witrażowe;pozostałe dwuskrzydłowe,sześćio- lub ośmiokwaterowe.

Rzut. Wzniesiona na planie prostokąta, z podcieniem od frontu, dwudzielna, pierwotnie trzytraktowa;z szeroką sienią od wsch.,z której w tylnym traktie zejście do piwnic i klatka schodowa.Od zach. ob. dwa pomieszczenia - obszerne od frontu i węższe od tyłu. Na piętrze układ trzytraktowy.

Bryła. Kamienica dwupiętrowa, podpiwniczona, z użytkowym poddaszem.Nakryta dachem dwuspadowym z facjatkami.Od podwórza galeryjka pod odrębnym daszkiem.

Elewacje. Elewacja frontowa trzykondygnacyjowa, trójosiowa, regularna.

W przyziemiu trójarkadowy podcień o półkoliście zamkniętych arkadach,z konsolkowymi zwornikami w kluczu, wspartych na gładkich filarach z wyodrębnionymi impostami.Powyżej gładki fryz ujęty gzymsami.Na piętrach prostokątne otwory okienne w wyprofilowanych opaskach.Całość wieńczy wydatny gzyms koronujący.W podcieniu prostokątny otwór wejściowy ujęty profilowanymi odrzwiami z uszakami i zwieńczony okratowanym nadświetłem w formie supraporty zakończonej wydatnym gzymsem.Po bokach okna w prostych kamiennych obramieniach. Elewacja tylna trzykondygnacyjowa, trójosiowa, niesymetryczna,z gankiem na wysokości I p.Na parterze dwa prostokątne okna o zróżnicowanej wielkości i półkoliście zamknięty otwór wejściowy w skrajnej osi wsch.,ujęty prostymi opaskami.Otwory na wyższych kondygnacjach bez obramień. W zwień-

12. Autorzy, historia obiektu, określenia stylu

W 1591 działka należała do Błażeja Zychowicza.Kamienica wzniesiona została zapewne w l.1604-1612. Pierwotnie o jednym murowanym traktzie z podcieniem od frontu i drugim początkowo drewnianym. W poł. XVII należała do Jerzego Pulego, na przełomie XVII/XVIII do Jarmutowskiego. W 2 ćw.XVII dokonano rozbudowy kamienicy /nadbudowa piętra?/Kolejna rozbudowa miała miejsce w poł.XVIII kiedy właścicielem był Matuszewski. Ok.poł.XIX zburzono attykę i nadbudowano II p.,być może wówczas powstał neobarokowy portal w piwnicy.W l.20. XX dobudowano piętrową oficynę /obecnie nie istnieje/.

W k.XIX i na pocz.XX kamienica należała do Mandeltortów /w l.30 do sukcesorów Eljasza/. Mieściła się tu słynna winiarnia Fersztendików, ostatnio Szlomy Dawida/. Przed II wojną mieścił się tu także sklep Berty Mandeltort /galanteria/, Icka Gleizera /spożywczy/, L.Szmuca /szczotki/ i A. Adelmana /owoce/.W domu tym urodziła się tłumaczka Eleonora Słobodnikowa.Przed renowacją znajdował się tu sklep z tkaninami,po renowacji obiekt użytkowany przez Ligę Kobiet Polskich. i sklep firmy "Zamwar".Obecnie na parterze sklep "Adidasa", na piętrach mieszkania.

<p>14. Kubatura</p> <p>ok.2771 m³</p>	<p>15. Powierzchnia użytkowa</p> <p>ok.591 m²</p> <p>/bez poddasza/</p>	<p>16. Przeznaczenie pierwotne</p> <p>mieszkalno-handlowe</p>	<p>17. Użytkowanie obecne</p> <p>mieszkalno-handlowe</p>
<p>18. Prace budowlane i konserwatorskie, ich przebieg i dokumentacja</p> <p>W 1957 - restauracja kamienicy /prace przy elewacjach oraz wewnątrz/.</p> <p>W 1.1978-1981 - restauracja obiektu z pełnym zakresem prac remontowych i konserwatorskich, proj.Tadeusz Rajski, wyk.PP PKZ O/Zamość,</p>		<p>19. Stan zachowania (fundamenty, ściany zewnętrzne, ściany wewnętrzne, sklepienia, stropy, konstrukcje dachowe, pokrycie dachu, wyposażenie i instalacje)</p> <p>Ogólny stan techniczny zasadniczych elementów konstrukcyjnych dobry.</p> <p>Wnętrze w stanie dobrym,</p> <p>Elewacje w stanie dobrym.</p>	
		<p>20. Najpilniejsze postulaty konserwatorskie</p>	

21. Akta archiwalne (rodzaj akt, numer i miejsce przechowywania)

24. Uwagi różne

REGIONALNY OŚRODEK
STUDIÓW I OCHRONY
ŚRODOWISKA KULTUROWEGO
20-113 Lublin, ul. Archidiakońska 4
W-012 660 23-34 00 00 00
83-1-831-43101

25. Opracował

Anna Sikora-Terlecka, VII, 1997

tekst

imię, nazwisko, data, podpis

Bożena Stanek-Lebioda, VII, 1997

plany, rysunki

imię, nazwisko, data, podpis

Bożena Stanek-Lebioda, VII.1997

zdjęcia fotogr.

imię, nazwisko, data, podpis

miejsce przechowywania negatywów

ROSIOŚK w Lublinie

KARTA PO WYPEŁNIENIU PODLEGA OCHRONIE NA PODSTAWIE PRZEPISÓW PRAWA AUTORSKIEGO

22. Biblioteka

- Z. Baranowska, H. Sygietyńska, Kamienice Rynku Zamojskiego w XVII wieku, /w:/ Zamość i Zamojszczyzna w dziejach i kulturze polskiej, pr.zb. Zamość 1969, s. 95-99.
- Z. Baranowska, H. Sygietyńska-Kwoczyńska, Dokumentacja historyczno-konserwatorska bloków mieszkalnych pld. pierzei Rynku Wielkiego w Zamościu, Warszawa 1965, s. 95-98, mps.
- A. Kędziora, Dawna architektura i budownictwo Zamościa, OBiDZ, Zamość 1990, s. 92-3.

26. Adnotacje o inspekcjach, informacje o zmianach (daty, imiona i nazwiska wypełniających)

23. Źródła ikonograficzne i fotografia (rodzaj, miejsce przechowywania, sygnatury)

27. Załączniki

Wkładka nr 1

1. Miejscowość.....	2. Gmina.....	3. Województwo.....	4. Obiekt (nazwa jak w karcie)	5. Zawartość wkładki (nazwa materiału uzupełniającego)
Zamość, ul. Staszica 33	Miasto Zamość	zamojskie	Dom mieszkalny - kamienica	cd.opisu, fotografie

/cd. opisu z poz.13/.

Wnętrze i wyposażenie. Do piwnicy wejście ujęte portalem. W piwnicy drewniany portal w formie pary tokańskich kolumniek dźwigających przerwany przyczółek, ozdobiony przedstawieniami praków i półkolumnkami z wazami.

W sieni na I p. kolumna tokańska, na której wsparte dwa arkadowe przejścia.

Instalacje: elektryczna, wodno-kanalizacyjna, c.o., gazowa, telefoniczna.

Fot.1 Portal w elewacji frontowej.



Fot. 2 Elewacja tylna.



Fot.3 Widok od ul. Żeromskiego



Wkładkę założył: Bożena Stanek-Lebioda, VII, 1997
(imię, nazwisko, data)

Miejsce przechowywania negatywów: ROSiOSK w Lublinie

Fot. 4 Sien na Ip.

