

1. Obiekt

DOM MIESZKALNY - KAMIENICA

2. Czas powstania

XVI/XVII w.

3. Miejscowość

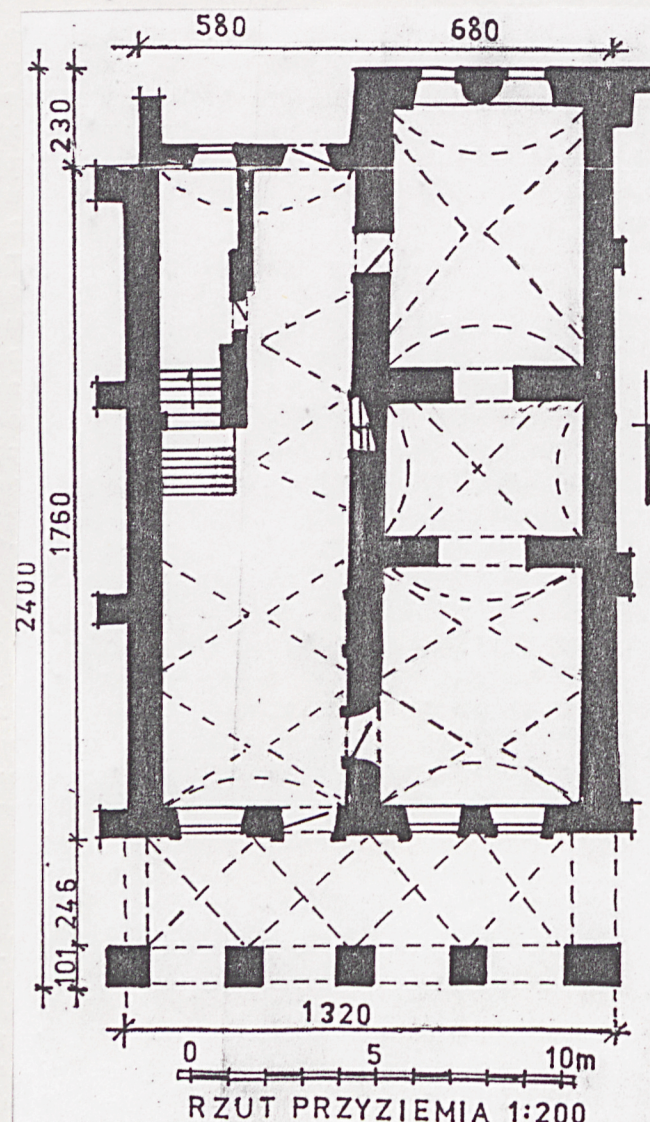
ZAMOŚĆ

11. Zdjęcia, rzut, przekrój, sytuacja, orientacja



ZAMOŚĆ
ORIENTACJA

SKALA 1 : 25 000



4. Adres ul. Staszica 29

nr hipoteczny

lub. ewid. gruntów

5. Przynależność administracyjna

województwo zamojskie

gmina Miasto Zamość

6. Poprzednie nazwy miejscowości

7. Przynależność administracyjna

przed 1 VI 1975

województwo lubelskie

powiat zamojski

8. Właściciel i jego adres

Urząd Miejski w Zamościu
Rynek Wielki 13
22-400 Zamość

9. Użytkownik i jego adres

Państwowa Służba Ochrony Zabytków
Sklep spoż., restauracja

10. Rejestr zabytków

A-88

Nr A-325

14.07.1967 r.

data

W 1591 działka była nie zabudowana. W l. 1598- ok. 1610 wzniesiona została zapewne parterowa kamienica /wg proj. B. Morando/ dla malarza Zamoyskich Krzysztofa Bystrzyckiego. W 1641 nadbudowane zostało piętro oraz wbudowany sklep od wsch. i klatka schodowa w pierwotnie szeroka sień. Właścicielem był wówczas podczas bractwa Jakub Zieliński, który nabył kamienicę od pisarza miejskiego Wojciecha Muldorfa. Kolejnymi właścicielami byli Tobiasz Ta-burt i Jan Filmeister /ok. 1657/. W k. XVII właścicielem był Jakub Lę-dza, a następnie Jerzy Lausch /1707/. W 1709 właścicielami byli wspólnie Jakubowa Lędzina i J. Lausch. W k. XVIII właścicielami były siostry Elżbie-ta Berentówna i Katarzyna z Beren-tów Orzechowska. Po 1807 kamienica należała do Barbary i Jana Zieliń-skich. W 1847 nabył ją od Sułtonowa Wernerow. Ok. poł. XIX zniesiono at-tykę i przebudowano wnętrza. Od 1865 kamienica była wspólną własnością Zielińskich, Finkelsztajnow i Kaha-nów, a od 1884 również Gorszonów. W k. XIX została własnością Hernhu-tów - drukarzy i księgarzy. W l. 20 XX w. właścicielami byli sukcesorzy Mojżesza - Jakub i Stanisław. Po woj-nie kamienicę przejął Zarząd Nieru-chomości, a następnie K. Królikowski i w l. 60 Julian Wernhut /zam. w USA/. Obecnie jest własnością komunalną. W okresie powojennym parter służył celom handlowym - również w zabudo-wanej sieni mieścił się do czasu renowacji niewielki sklepik. Od 1982 piętro jest siedzibą urzędu konserwatorskiego - ob. Wojewódzki Oddział Państwowej Służby Ochrony Zabytków.

Sytuacja. Kamienica usytuowana w zach. bloku /nr XVIII/ południowe pierzei Rynku Wielkiego. Od wsch. sąsiaduje z kamienicą nr 27, od zach. - nr 31. Elewacją frontową zwrócona na p.n. Na tyłach parceli podwórko ograniczone od wsch. ścianą oficyny kamienicy Żeromskiego 26, od ul. Żeromskiego oddzielo-ne murowano-etalowym parkanem z bramą.

Materiał i konstrukcja. Mury fundamentów oraz ściany nośne i część ścian działowych oraz podcien filarów i sklepienia wzniesione z cegły ceramicznej pełnej, łączonej zaprawą wapienno-piaskową. We fragmentach murów użyty żupek wapienny. W partiach murów i sklepień rekonstruowanych i remontowanych zapra-wa z dodatkiem cementu. Ściany obustronnie tynkowane. Na piętrze część ścian działowych drewniana, otynkowana. Podcień wsparty na pięciu prostokątnych filarach, przysklepionych krzyżowo. Długa, szeroka sień sklepiona kolebką z lunetami oraz pomieszczenie przyziemia nakryte kolebką z lunetami i sklepie-niem kolebkowo-krzyżowym. W piwnicy ceglana kolebka z lunetami oraz płaski strop. Na piętrze ognioodporne stropy płaskie, otynkowane. W izbie przedniej /Ip./ podwieszony, rekonstruowany strop belkowy. Więźba dachowa drewniana, krokwiowo-płatwiowa z jętkami i stolcem. Dach dwuspadowy z trzema facjatkami w połaci frontowej i dwiema w tylnej, pokryty blachą miedziową. W piwnicy ceglana posadzka; na parterze posadzki z płyt kamiennych. Na piętrze parkiety oraz współczesne posadzki ceramiczne. Pomiędzy parterem a piwnicą jednobie-gowe murowane schody. Z parteru na I p. prowadzą jednobiegi schody ze spocz-nikiem, wyłożone drewnem; nad częścią środkową schodów strop odcinkowy; przy schodach drewniana, tralkowa balustrada. Na poddasze schody drewniane, zabie-gowe. Na podwórzu schodki betonowe, policzkowe oraz schody kamienne, jednobie-gowe z drewnianą, tralkową balustradą, prowadzące na galeryjkę we wsch. części elewacji tylnej oraz galeryjkę biegnącą wzdłuż oficyny sąsiedniej kamienicy. Galeryjki nakryte daszkami pulpitemi pod dachówką ceramiczną, otoczone tralkowymi balustradami.

Portale, ościeżnice i obramienia okienne wykonane z piaskowca. Drzwi frontowe jednoskrzydłowe, deskowe, od zewnątrz okute blachą w motyw kratownicy z rozet-kami; przy drzwiach zasuw. Drzwi z sieni do pomieszczeń sklepowych również deskowe, obite blachą; pozostałe jedno- i dwuskrzydłowe, płacinowe; część z nadświetlami. Stolarka okienna drewniana. W podcieniu okna witrynowe, pozos-tałe ościeżnicowe, podwójne, dwuskrzydłowe, sześciokwaterowe; w facjatkach czterokwaterowe. Część okien okratowana.

Rzut. Kamienica założona na planie wydłużonego prostokąta z filarowym pod-cieniem od frontu. Pierwotnie z szeroką, przelotową sienią od wsch. i trzema pomieszczeniami wzdłuż ściany zach. Obecnie w trakcie środkowym w sieni wbudowana klatka schodowa, za którą niewielkie pomieszczenie od podwórza. Na piętrze układ trzytraktowy, przekształcony.

Bryła. Budynek dwukondygnacyjny, podpiwniczony, z użytkowym poddaszem; Od p.d. dach podniesiony i utworzona trzecia kondygnacja. W części p.d.-zach. bryła zryzalitowana. Dach dwuspadowy z facjatkami w obu połaciach.

Elewacje. Elewacja frontowa czteroosiowa, dwukondygnacyjowa, podzielona płaskim, gładkim fryzem, biegnącym nad arkadami podcieni, zakończonym prostym gzymsem podokiennym, zwieńczona wydatnym gzymsem koronującym. /cd. opisu na wkł. /

14. Kubatura	15. Powierzchnia użytkowa	16. Przeznaczenie pierwotne	17. Użytkowanie obecne
ok. 3545 m ³	ok. 520 m ²	mieszkalno-handlowe	handlowo-usługowe biurowe
18. Prace budowlane i konserwatorskie, ich przebieg i dokumentacja (po 1945 r.)		19. Stan zachowania (fundamenty, ściany zewnętrzne, ściany wewnętrzne, sklepienia, stropy, konstrukcje dachowe, pokrycie dachu, wyposażenie i instalacje)	
<p>W l. 50. XX w. przeprowadzono prace konserwatorskie, w czasie których dokonano rekonstrukcji fasady z uzupełnieniem dekoracji okien.</p> <p>W l. 1977-80 przeprowadzono restaurację kamienicy z pełnym zakresem prac remontowych i konserwatorskich, proj. Tadeusz Rajski, wyk. PP PKZ O/Zamość.</p>		<p>Ogólny stan techniczny zasadniczych elementów konstrukcyjnych dobry.</p> <p>Pokrycie dachu, tynki zewnętrzne i wewnętrzne w stanie dobrym.</p>	
20. Najpilniejsze postulaty konserwatorskie			

21. Akta archiwalne i źródła ikonograficzne (rodzaj, numer i miejsce przechowywania)

23. Uwagi różne

REGIONALNY OŚRODEK
STUDIÓW I OCHRONY
ŚRODOWISKA KULTUROWEGO
20-113 Lublin, ul. Archidiakowska 4
W. 012565023-34000000
83-1-831-43101

24. Opracowanie karty ewidencyjnej

tekst Anna Sikora-Terlecka, VII, 1997
imię, nazwisko, data, podpis

plany, rysunki Bożena Stanek-Lebioda, VII. 1997
imię, nazwisko, data, podpis

zdjęcia fotogr. Bożena Stanek-Lebioda, VII. 1997
imię, nazwisko, data, podpis

miejsce przechowywania negatywów ROSIOŚK w Lublinie

KARTA PO WYPEŁNIENIU PODLEGA OCHRONIE NA PODSTAWIE PRZEPISÓW PRAWA AUTORSKIEGO

22. Bibliografia

- Z. Baranowska, H. Sygietyńska, Kamienice rynku zamojskiego w XVII wieku, /w:/ Zamość i Zamojszczyzna w dziejach i kulturze polskiej, pr.zb., Zamość 1969, s.143-149.
- - Z. Baranowska, H. Sygietyńska-Kwoczyńska, Dokumentacja historyczno-konserwatorska bloków mieszkalnych pld. pierzei Rynku Wielkiego w Zamościu, Warszawa 1965, s. 83-87.
- A. Kędziora, Dawna architektura i budownictwo Zamościa, OBiDZ, Zamość 1990, s.92.

25. Adnotacje o inspekcjach, informacje o zmianach (daty, imiona i nazwiska wypełniających)

26. Załączniki

Wkładka nr 1.2.

1. Miejscowość <u>Zamość, ul. Sztaszica 29</u>	4. Obiekt (nazwa jak w karcie) <u>Dom mieszkalny - kamienica</u>	5. Zawartość wkładki (nazwa materiału uzupełniającego) <u>c.d.opisu, plan sytuacyjny, fotografie</u>
2. Gmina <u>Miasto Zamość</u>		
3. Województwo <u>zamojskie</u>		

/c.d.opisu z poz.13/

Ujęta na wysokości drugiej kondygnacji boniowanymi lizenami. W przyziemiu półkoliście zamknięte arkady podcieni z wolutowymi agrafami w kluczu, wsparte na prostokątnych filarach z wyodrębnionymi impostami. Sciana pod podcieniem przepruta trzema prostokątnymi oknami i przesuniętym na wsch. półkoliście zamkniętym otworem wejściowym. Wejście ujęte portalem w formie arkady wspartej na półfilarkach o silnie wyodrębnionych gzymsach impostowych. Archiwolta arkady profilowana, z kluczem w kształcie woluty. Powyżej plastyczny fryz roślinny oraz trójkątny frontonik ujęty listwowymi i ząbkowanymi gzymsami; w tympanonie uskrzydłona główka aniołka. Okna w oprofilowanych kamiennych obramieniach, z tablicowymi nadprożami. Okna I p. ujęte profilowanymi kamiennymi obramieniami i zwieńczone tryglifowymi fryzami z rautami i rozetkami w metopach oraz odcinkami gzymsów. Elewacja tylna trójkondygnacyjowa, czteroosiowa, asymetryczna. Od zach. występująca ryzalitowo, dwuosiowa; od wsch. cofnięta, także dwuosiowa z galeryjką na I p. Otwory okienne i wejściowe bez obramień; wejście w przyziemiu zamknięte łukiem półkolistym, z nadświetlem. Elewacja pozbawiona podziałów i detalu architektonicznego, za wyjątkiem wąskiego gzymsu wieńczącego oraz parapetów z piaskowca pod oknami parteru części zach.

Wnętrze i wyposażenie. W izbie tylnej parteru filar międzyokienny. W sieni odrzwia kamienne, renesansowe, prostokątne i zamknięte półkoliście, ujmujące wejścia do sklepów i piwnicy. W izbach przednich I p. stropy belkowe i fragmenty renesansowych fryzów. Belki stropowe pokryte polichromią przedstawiającą wić winorośli z owocami. Na odkrytych fragmentach fryzów widoczny fragment miasta otoczonego zielenią z białym koniem i niedźwiedziem, motyw ptactwa oraz postać kobiety w renesansowym stroju. W izbach przednich I.p. meble: prostokątny stół z 1886r., dwie szafy z 1870 i pocz. XX w., XIX-wieczny kredens, lustro z XIX/XX w., dwa biurka i owalny stół z 1 ćw. XXw., rama z 2 poł. XVIII w.

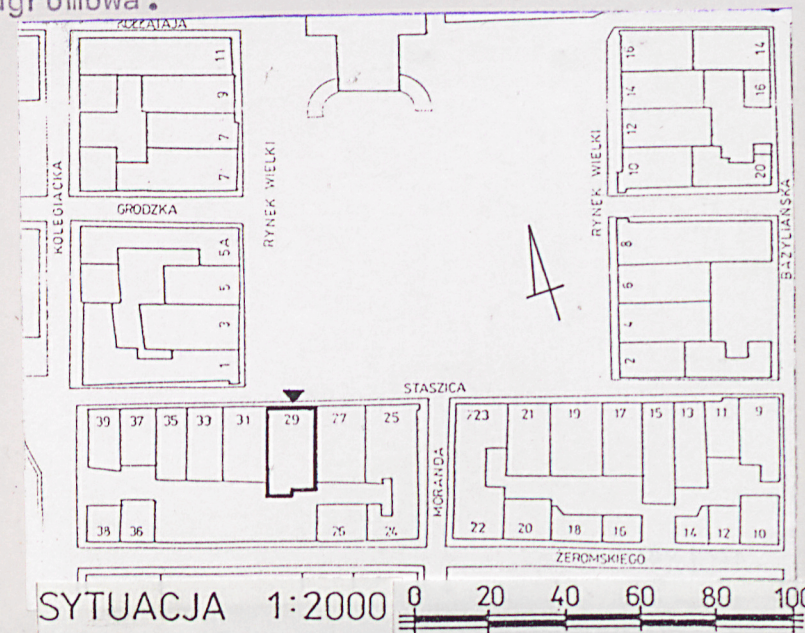
Instalacje. Elektryczna, gazowa, wod.-kan., telefoniczna, c.o., odgromowa.

Bożena Stanek-Lebioda, VII.1997

Wkładkę założył: _____ (imię, nazwisko, data)

ROŚIOŚK w Lublinie

Miejsce przechowywania negatywów: _____



Fot.1 Elewacja tylna.



Fot.2 Okno elewacji frontowej.



Fot.3 Portal główny w podcieniu.



Fot.4 Sien.



Fot.5 Belki stropowe pokryte polichromią.

