

1. Obiekt

DOM MIESZKALNY /KAMIENICA/

1526/2

dom lub. - staszica 27

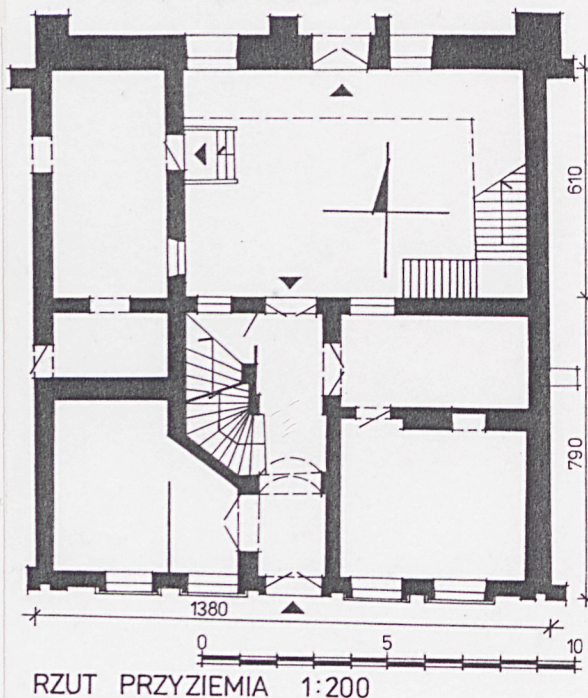
2. Czas powstania

1887 r.

3. Miejscowość

ZAMOŚĆ

11. Zdjęcia, rzut, przekrój, sytuacja, orientacja



4. Adres

ul. Żeromskiego 26

nr hipoteczny .....

lub. ewid. gruntów .....

5. Przynależność administracyjna

województwo ..... zamojskie

gmina ..... Miasto Zamość

6. Poprzednie nazwy miejscowości

7. Przynależność administracyjna  
przed 1 VI 1975

województwo ..... lubelskie

powiat ..... zamojski

8. Właściciel i jego adres

Urząd Rejonowy w Zamościu  
ul. Przemysłowa 4  
22-400 Zamość

9. Użytkownik i jego adres

Przychodnia lek.-dent. "Farmed"  
Zakład krawiecki  
Zakład szewski

10. Rejestr zabytków

Nr ..... A-219

data ..... 12.05.1982 r.



Kamienica wzniesiona została w 1887 r. (data na drzwiach w elewacji frontowej).

Wzniesiona zapewne w miejscu d. zabudowań gospodarczych należących do kamienicy przyrynkowej przy ul. Staszica 27.

Poddawana kilkakrotnym doraźnym remontom, gruntownie restaurowana i przystosowana do nowych potrzeb w k. l. 70. i na pocz. 80. XX w.

Obecnie jest własnością Skarbu Państwa, przeznaczona do komunalizacji; mieści zakłady usługowe i przychodnię lekarską.

Sytuacja. Kamienica położona w zach. bloku (nr XVIII) południowej pierzei Rynku Wielkiego, ograniczonym ulicami: Staszica, Moranda, Kolegiacką i Żeromskiego. Usytuowana na tyłach kamienicy przyrynkowej Staszica 27, z którą związana oficyną boczną. Od wsch. przylega do kamienicy Żeromskiego nr 24, od zach. do elewacji front. przylega mur zamykający tył parceli Staszica 29. Pomiędzy kamienicami Staszica 27 i Żeromskiego 26 niewielkie wspólne podwórko.

Materiał i konstrukcja. Budynek murowany. Fundamenty, ściany zewnętrzne i wewnętrzne wzniesione z cegły ceramicznej pełnej na zaprawie wapiennej. Ściany obustronnie tynkowane. Piwnice nakryte ceglanymi sklepieniami odcinkowymi, analogiczne sklepienie nad sienią na parterze oraz klatką schodową. Na parterze i piętrze ogniotrwałe stropy (w miejsce drewnianych) z płyt WPS na belkach stalowych, uzupełniane płytą Kleina. Sufity gładko tynkowane. Dach dwuspadowy z facjatą w połaci frontowej, pokryty blachą ocynkowaną i papą; nad oficyną daszek pulpitowy. Więźba dachowa drewniana, krokwiowo-płatwiowa wzmocniona ścianami stolcowymi. W podwórku oraz przy ścianie zach. oficyny drewniane galeryjki o tralkowych balustradach, nakryte daszkami pulpitowymi pod dachówką ceramiczną.

W sieni posadzka z płyt kamiennych, w pozostałych pomieszczeniach parteru i na piętrze drewniane parkiety. Pomiędzy parterem a piętrem oraz poddaszem schody murowane obłożone drewnem, łamane, zabiegowe.

Stolarka okienna i drzwiowa drewniana. Drzwi zewnętrzne dwuskrzydłowe z nadświetlami; od frontu zdobione dekoracją snycerską (por. elewacje), od podwórka nabijane klepkami. Drzwi wewnętrzne jedno- i dwuskrzydłowe, płycinowe. Okna ościeżnicowe, dwuskrzydłowe, ośmiokwaterowe (parter elew. frontowej) oraz sześciokwaterowe.

Rzut. Kamienica założona na planie prostokąta, półtoratraktowa - z głębszym traktem od frontu i płytkim od tyłu; trójdzielna - z sienią przelotową pośrodku, z której wejście na klatkę schodową. Pierwotnie parter skomunikowany z oficyną boczną. Oficyna jednotraktowa z wejściami od podwórza w zach. Układ wnętrza na piętrze zbliżony do parteru, w części zach. wtórnie podzielony na mniejsze pomieszczenia. Obecnie, poprzez oficynę, połączony z pomieszczeniami na piętrze kamienicy Staszica 27 (całość użytk. przych. lekarska).

Bryła. Budynek dwukondygnacyjny, podpiwniczony, z użytkowym poddaszem. Nakryty dachem dwuspadowym. Od pn.-zach. dwukondygnacyjna oficyna pod dachem pulpitowym.

Elewacje. Elewacja frontowa dwukondygnacyjna, pięcioosiowa, symetryczna. Dołem cokół wyłożony kamiennymi płytami. Na osi przyziemia prostokątny otwór wejściowy, po bokach otwory okienne; na piętrze pięć prostokątnych okien. Naroża elewacji ujęte boniowanymi lizenami. Kondygnacje oddzielone rodzajem uproszczonego belkowania składającego się z profilowanego listwowania, gładkiego fryzu z niewielkimi kolistymi plakietkami umieszczonymi na osiach okiennych i profilowanego gzymsu na wysokości parapetów okien I p.;



14. Kubatura  ok. 1681 m <sup>3</sup>	15. Powierzchnia użytkowa /bez poddasza/ ok. 255 m <sup>2</sup>	16. Przeznaczenie pierwotne  mieszkalne i usługowe (?)	17. Użytkowanie obecne  usługowe
18. Prace budowlane i konserwatorskie, ich przebieg i dokumentacja (po 1945 r.)  W l. 1978-1980 przeprowadzona gruntowna restauracja obiektu wg proj. Tadeusza Rajskego. Podczas remontu wymieniono m.in. drewniane stropy belkowe na ognioodporne, w niewielkim stopniu zmieniono układ wnętrza i komunikacji wewnętrznej, który przystosowano do nowych potrzeb.		19. Stan zachowania (fundamenty, ściany zewnętrzne, ściany wewnętrzne, sklepienia, stropy, konstrukcje dachowe, pokrycie dachu, wyposażenie i instalacje)  Stan techniczny murów nośnych, ścian, działowych stropów i sklepień dobry. Wnętrze i instalacje w stanie dobrym. Tynki zewnętrzne i detal architektoniczny w stanie dobrym. Więźba dachowa i pokrycie dachu w stanie dobrym.	
20. Najpilniejsze postulaty konserwatorskie			



21. Akta archiwalne i źródła ikonograficzne (rodzaj, numer i miejsce przechowywania)

22. Bibliografia

- Kędziora A., Dawna architektura i budownictwo Zamościa, OBiDZ, Zamość 1990, s. 97.

23. Uwagi różne

REGIONALNY OŚRODEK  
STUDIÓW I OCHRONY  
ŚRODOWISKA KULTUROWEGO  
20-113 Lublin, ul. Archidiakańska 4  
☎ 012565023-34000000  
33-1-881-43101

24. Opracowanie karty ewidencyjnej

tekst ..... Anna Sikora-Terlecka, VI 1997 r. *AP Terlecka*  
imię, nazwisko, data, podpis

plany, rysunki ..... *Pujasz* Ewa Pujasz, Bożena Stanek-Lebioda, VI 1997 r.  
imię, nazwisko, data, podpis

zdjęcia fotogr. .... Bożena Stanek-Lebioda, V 1997 r. *BL*  
imię, nazwisko, data, podpis

miejsce przechowywania negatywów ..... ROSIOŚK w Lublinie

KARTA PO WYPEŁNIENIU PODLEGA OCHRONIE NA PODSTAWIE PRZEPISÓW PRAWA AUTORSKIEGO

25. Adnotacje o inspekcjach, informacje o zmianach (daty, imiona i nazwiska wypełniających)

26. Załączniki

Wkładka nr 1



1. Miejscowość.....	Zamość, ul. Żeromskiego 26	4. Obiekt (nazwa jak w karcie)	5. Zawartość wkładki (nazwa materiału uzupełniającego)
2. Gmina.....	Miasto Zamość	Dom mieszkalny /kamienica/	cd. opisu, fotografie
3. Województwo.....	zamojskie		

/cd. opisu z poz. 13/

belkowanie wsparte uproszczonymi kostkowymi konsolkami umieszczonymi na osi narożników okien. Druga kondygnacja zwieńczona silnie profilowanym gzymsem. Otwory na parterze ujęte płaskimi tynkowymi opaskami z kluczami. Okna I p. otoczone opaskami i zwieńczone odcinkowymi frontonikami, nad którymi kwadratowe blendy w opaskach imitujące okienka mezzanina. Elewacja pomalowana na kolor zagaszzonego różu, detal architektoniczny biały. Drzwi frontowe dwuskrzydłowe, o bogatej dekoracji snycerskiej, dekoracji w formie płycin, tond z rozentami, z motywem kampanuli i wieńców laurowych (w górnej partii), w których data "1887". Elewacja zach. ujednolicona - budynek frontowy opracowany wspólnie z oficyną. Ściana gładka bez podziałów i detalu architektonicznego, z galeriami drewnianymi na dwóch kondygnacjach, z których wejścia do wnętrza. Elewacje od strony podwórza niesymetryczne, bez detalu architektonicznego. Wnętrze pozbawione dawnego wystroju i wyposażenia, zaadaptowane do nowych potrzeb. Instalacje: elektryczna, wodno-kanalizacyjna, gazowa, c.o., telefoniczna.

Wkładkę założył: Bożena Stanek-Lebioda, VI 1997 r.

(imię, nazwisko, data)

Miejsce przechowywania negatywów: ROS i OŚK w Lublinie



- Fot. 1 Widok od pd.-zach.  
 Fot. 2 Drzwi w elewacji frontowej  
 Fot. 3 Elewacja zach.  
 Fot. 4 Elewacja pn. (od podwórza)  
 Fot. 5 Elewacja wsch. oficyny

1.



2.



3.



4.



5.

