

1. Obiekt

KAMIENICA

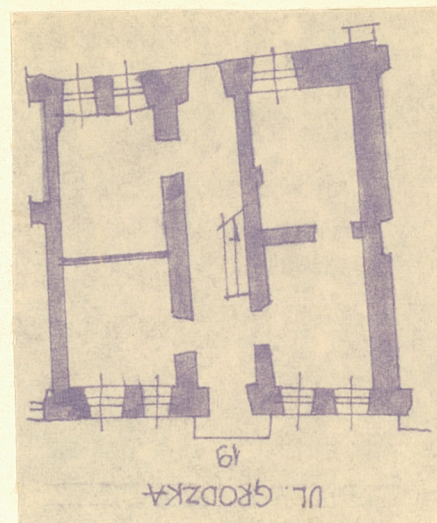
2. Czas powstania

zapewne XVIII wiek

3. Miejscowość

Lublin

11. Zdjęcia, plan sytuacyjny, rzuty

4. Adres ul. Grodzka 19 /platea
Castrensis/, d. Grodzka 103.

nr hipoteczny [redacted]

5. Przynależność administracyjna

województwo lubelskiegmina pow. miejski

6. Poprzednie nazwy miejscowości

Lublin

7. Przynależność administracyjna
przed 1.VI.1975województwo lubelskiepowiat -

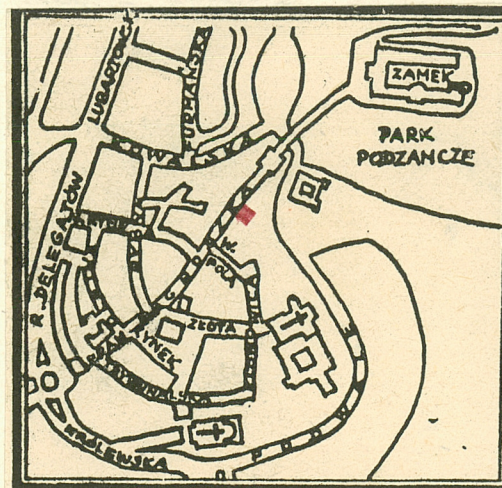
8. Właściciel i jego adres

Budynek państwowy

9. Użytkownik i jego adres

Budynek mieszkalny
MZBM, Grodzka 12

10. Rejestr zabytków

Nr A/520 data 28.08.1971r.autor zdjęć Anna Jarmiotkowska
data wykonania 1980
miejsce przechowywania negatywów BDZ Lublin

12. Autorzy, historia obiektu, określenia stylu.

Do 1869 r. należała do Kapituły Lubelskiej. Od 1869 r. stanowiła własność Skarbu Królestwa Polskiego. W marcu 1876 roku całą nieruchomość nabył od Skarbu Królestwa Polskiego Seweryn Lwigenau i w kwietniu tegoż roku sprzedał ją Ewie i Edwardowi Abramowiczom. Od 1878 r. własność Szmula i Chawy Kleinweksterów. W 1887 r. właścicielem został Kwirym Wiktor Jarlicki, a w 1897 - Betymanowie. Od 1960 r. właścicielem nieruchomości stał się ponownie Skarb Państwa.

13. Opis (sytuacja, materiał i konstrukcja, rzut, bryła, elewacje, dach, wnętrze wyposażenie, instalacje)

Kamienica w zabudowie zwartej, trójdzielna, dwutraktowa, o traktach równej głębokości, z sienią na osi w trakcie pierwszym, w niej klatka schodowa drewniana, nowsza, ciemna, stropy płaskie. Kamienica od strony ul. Grodzkiej piętrowa na wysokich piwnicach. Elewacja pięcioosiowa, symetryczna, rozcłonkowana i zwieńczona gzymsami. Otwór wejściowy prostokątny, po bokach dwa zejścia do piwnic. Na I-szym piętrze sgraffito z 1954 roku. Od strony Podwala parter na bardzo wysokich piwnicach. Elewacja tylna bez podziałów.

14. Kubatura 1920 m ³	15. Powierzchnia użytkowa 265 m ²	16. Przeznaczenie pierwotne mieszkalne	17. Użytkowanie obecne mieszkalne
18. Prace budowlane i konserwatorskie, ich przebieg i dokumentacja 1954 - drobne prace remontowe, roboty elewacyjne.		19. Stan zachowania (fundamenty, ściany zewnętrzne, ściany wewnętrzne, sklepienia, stropy, konstrukcje dachowe, pokrycie dachu, wyposażenie i instalacje) Stan zachowania średni. - Fundamenty - wymagają podsadzek - Ściany zewnętrzne - stan średni - Ściany wewnętrzne - stan średni - Sklepienia - stan średni - Stropy - stan zły - Konstr. dachu - stan średni. - Pokrycie dachu - dachówka, stan średni. - Wyposażenie - stropy belkowe, stolarka do zachowania. - Instalacje: wod.-kan., elektryczna, ogrzewanie piecowe.	
20. Najpilniejsze postulaty konserwatorskie Badania architektoniczne i archeologiczne, w pełnym zakresie. Remont kapitalny. Adaptacja parteru na funkcję usługową. Pełne poszarowanie nawarstwień historycznych i stylowych.			

21. Akta archiwalne (rodzaj akt, numer i miejsce przechowywania)

22. Bibliografia

23. Źródła ikonograficzne i fotografie (rodzaj, miejsce przechowywania, sygnatury)

24. Uwagi różne

25 Wypełnił
Generalny Projektant
d/s Rewaloryzacji Starego Miasta
w Lublinie

mgr inż. arch. Jadwiga Jamiołkowska

mgr inż. arch. Wojciech Koziełowski

1979-801

26. Sprawdził