

1. Obiekt

KAMIENICA

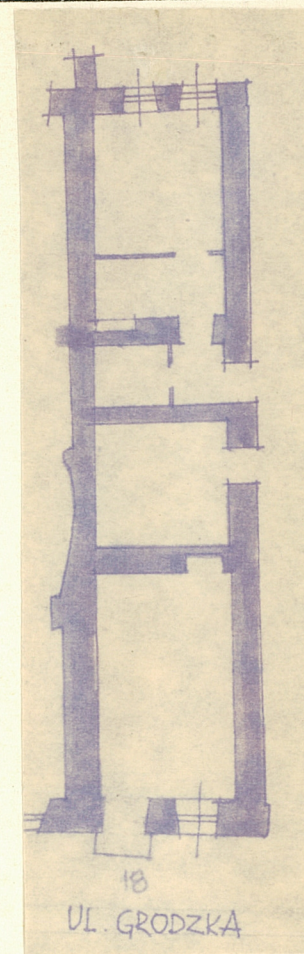
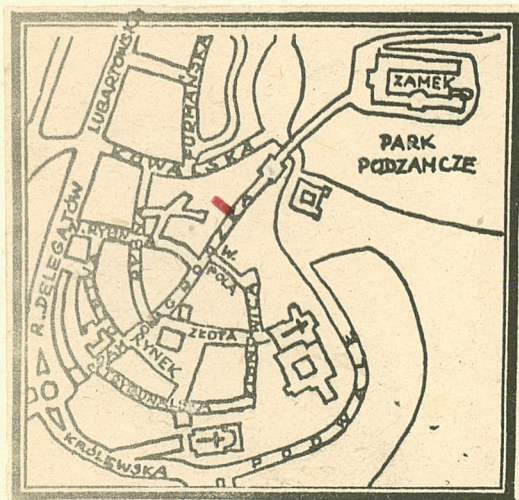
2. Czas powstania

XV lub XVI wiek

3. Miejscowość

Lublin

11. Zdjęcia, plan sytuacyjny, rzuty



4. Adres ul. Grodzka 18 /platea
Castrensis/, d. Grodzka 91.

nr hipoteczny [redacted]

5. Przynależność administracyjna

województwo lubelskie

gmina pow. miejski

6. Poprzednie nazwy miejscowości

Lublin

7. Przynależność administracyjna
przed 1.VI.1975

województwo lubelskie

powiat -

8. Właściciel i jego adres

Bud. państwowy

9. Użytkownik i jego adres

Bud. mieszkalny
MZBM, ul. Grodzka 12

10. Rejestr zabytków

Nr. A/153 data 27.01.1967r.

A/865 24.07.1988

autor zdjęć Anna Jamiołkowska
data wykonania 1980
miejsce przechowywania negatywów BDZ Lublin

12. Autorzy, historia obiektu, określenia stylu.

Istniała już w XVI wieku. W roku 1588 zwana "Łabędziowską". W XVI wieku własność Łabędziów. W 1588 r. kupca gdańskiego Wawrzyńca Fike, w 1674 r. - Stachalskich w 1715 - Szulkiewiczów, w 1774 - Łapińskich. Przed 1814-1821 właścicielami są Muszyńscy, później do 1862 Florkowscy. W 1862 kamienicę zakupił Józef Erlich. W 1863 r. Hersz Beer Margulin. Od 1872 r. właścicielami zostali Sajdenbandowie.

13. Opis (sytuacja, materiał i konstrukcja, rzut, bryła, elewacje, dach, wnętrze wyposażenie, instalacje)

Kamienica w zabudowie zwartej, będąca najprawdopodobniej "plombą" w miejscu dawnego przejścia. Jednodzielna, trójtraktowa, podpiwniczona, bez sieni. Pomieszczenia w amfiladzie, stropy płaskie. Na parterze dostępna z ulicy i z sieni, kamienicy nr 20; na piętrach z zewnętrznej klatki schodowej, dobudowanej od podwórza do kamienicy nr 20. Kamienica trójkondygnacyjowa z elewacją frontową dwuosiową, symetryczną. Otwory zamknięte odcinkowo. W przyziemiu pod oknem duży otwór zejściowy do piwnicy. Nad parterem pas gładkiego fryzu. W zwieńczeniu kamienicy belkowanie wsparte konsolkami.

14. Kubatura 2100 m ³	15. Powierzchnia użytkowa 320 m ²	16. Przeznaczenie pierwotne mieszkalne	17. Użytkowanie obecne mieszkalne
18. Prace budowlane i konserwatorskie, ich przebieg i dokumentacja 1954 r. drobne roboty remontowe i elewacyjne.		19. Stan zachowania (fundamenty, ściany zewnętrzne, ściany wewnętrzne, sklepienia, stropy, konstrukcje dachowe, pokrycie dachu, wyposażenie i instalacje) Stan techniczny średni. - Fundamenty: wymagają podszadek - Ściany zewnętrzne - stan średni - Ściany wewnętrzne - stan średni - Sklepienia - stan średni - Stropy - stan średni - Konstrukcja dachu - stan średni - Pokrycie dachu - stan średni - Wyposażenie - stropy belkowe, stolarka, balustrady, możliwość występowania kamieniarki i polichromii - do zachowania. - Instalacje: wod.-kan., elektryczna, ogrzewanie piecowe.	
20. Najpilniejsze postulaty konserwatorskie Remont kapitalny poprzedzony badaniami architektonicznymi i archeologicznymi w pełnym zakresie. Poszanowanie nawarstwień historycznych i stylowych.			

21. Akta archiwalne (rodzaj akt, numer i miejsce przechowywania)

22. Bibliografia

- Studium historyczno-urbanistyczne do planu szczegółowego śródmieścia Lublina, T 1a, Lublin 1969, /praca zbiorowa/.
- Bibliografia Lubelszczyzny 1944-64, Cz. I, Lublin 1967.

23. Źródła ikonograficzne i fotografie (rodzaj, miejsce przechowywania, sygnatury)

24. Uwagi różne

25 Wypełnił **Generalny Projektant**
d/s Rewaloryzacji Starego Miasta
w Lublinie

mgr inż. arch. **Jadwiga Jamiołkowska**

mgr **Wojciech Koziełowski**

1979-80.

26. Sprawdził