

1. Obiekt

DOM MIESZKALNY

2. Czas powstania

XVIII/XIX w.

3. Miejscowość

L U B L I N

4. Adres

Lublin

ul. Sienna 25/d.9/

nr hipoteczny

5. Przynależność administracyjna

lubelskie

województwo

gmina

Lublin

pow. miejski

6. Poprzednie nazwy miejscowości

Lublin - Białkowska Góra

7. Przynależność administracyjna

1 VI 1975

województwo

lubelskie

powiat

Lublin

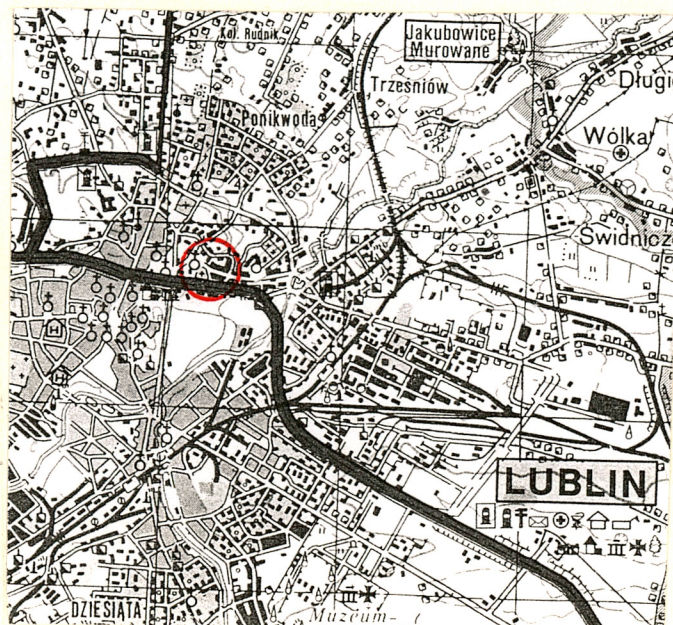
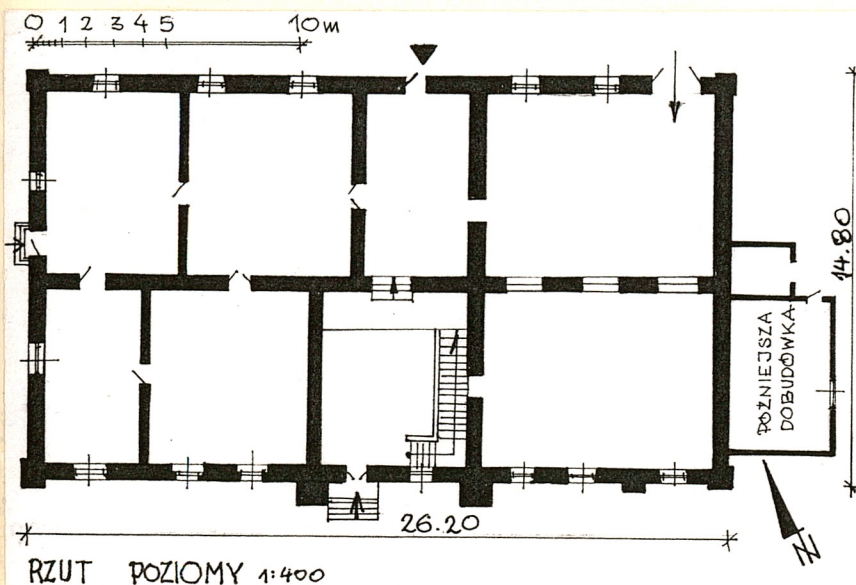
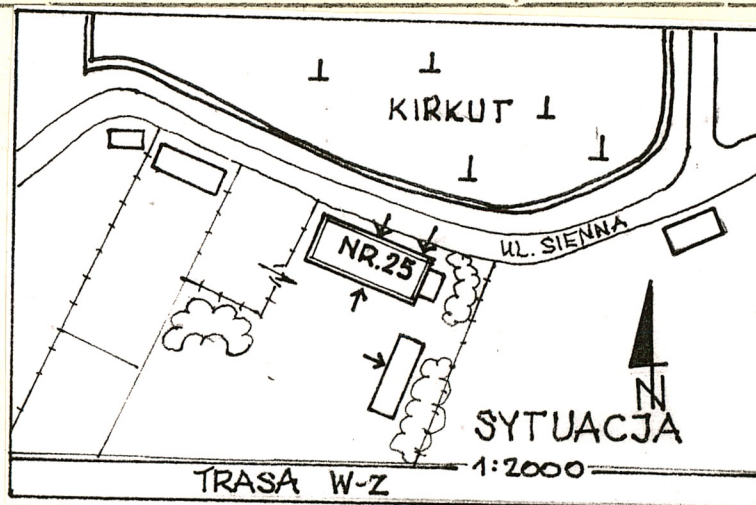
8. Właściciel i jego adres

9. Użytkownik i jego adres

10. Rejestr zabytków

Nr A/353

data 31.05.68





12. Autorzy, historia obiektu, określenie stylu.

Białkowska Góra to jeden z głównych punktów osadniczych w procesie formowania Lublina. Badania archeologiczne potwierdzają iż siedlisko istniało w tej części miasta już we wczesnym średniowieczu. W XVI w. źródła określają Białkowską Górę jako Jurydykę Starościąską. Już wówczas była to osada zamieszkała głównie przez ludność żydowską. 1791 r. włączono teren do Jurydyki Miejskiej. Gł. dojazd prowadził ulicą obecnie określaną jako Sienna. Istniała tu zabudowa mieszkalna, cmentarz/kirkut oraz inne obiekty niezbędne do funkcjonowania miejscowej społeczności. W końcu XVIII lub pocz. XIX w. powstał m.in. szpital żydowski. Widnieje on w obecnej formie już w planie F. Bieczyńskiego z 1830 r./APL. miasta Lublina "154/.

Budynek ten stanowił własność gminy żydowskiej do 1939 r. a następnie przeszedł w ręce Pawła Dymary. Od tegoż obiekt nabył w 1982 r. [REDAKTOR]

Od 1997 r. trwa tu remont generalny. W architekturze obiektu można odnaleźć cechy charakterystyczne dla zabudowy późnobarokowej.

13. Opis (sytuacja, materiał i konstrukcja, rzut, bryła, elewacje, wnętrze, wyposażenie, instalacje)

Sytuacja - budynek wolnostojący posadowiony na działce w pd. pierzei ulicy Siennej w jej środkowym odcinku. Frontem zwrócony ku ulicy. Teren płaski ogrodzony siatką. Od str. pn. d. cmentarz żydowski ogrodzony wysokim murem. Od pd. podwórze gospodarcze a dalej trasa W-Z /Aleja Tysiąclecia/.

Materiał i konstrukcja - budynek murowany z cegły ceramicznej kamienia wapiennego obustronnie tynkowany. Pod cz. środkową podpiwniczony. Stropy na belkach drewnianych z podsufitką tynkowane. Więźba drewniana krokwiowo-płatiwowa z dwoma ściankami stolcowymi. Stolce obudowano tworząc ściany działowe poddasza. Dach kryty obecnie blachą trapezową /pop.gontem, blachą i papą w arkuszach/. Schody pierwotnie drewniane, policzkowe /obecnie żelbetowe, dwubiegowe. Podłogi d. deskowe, obecnie parkiet, posadzka cementowa oraz w trakcie wymiany. Stolarka okienna drewniana ościeżnicowa, dwuskrzydłowa, podwójna częściowo wymieniona obecnie wg. d. wzorów. Stolarka drzwiowa płycinowa oraz współczesna z płyt pełnych: jedno i dwuskrzydłowa. Większość stolarki wewnętrznej w trakcie wymiany.

Rzut - budynek w planie prostokąta, dwutraktowy, wielodzielny. Od str. wsch. prostokątne dobudówki.

Bryła - zwarta, przysadzista. Budynek parterowy z poddaszem użytkowym. nakryty dachem dwuspadowym naczółkowym. W obu dłuższych połaciach dachowych rzędy lukaru nakrytych niskimi daszkami trójpółaciowymi.

Elewacje - proste, gładkie, pozbawione cokołów, obramień otworów oraz gzymsów wieńczących. Okna w otworach prostokątnych o zbliżonej wielkości rozglifionych do wewnątrz. Naroża ścian pogrubione. Elewacja frontowa /pn./ - siedmioosiowa, niesymetryczna. Na osi gł. wejście z lewej strony wtórna szeroka brama, pomiędzy nimi prostokątne, regularnie rozmieszczone okna pod którymi szeroka opaska na całej długości ściany. W partii dachu dziewigi lukaru rozmieszczonych regularnie. Elewacja tylna /pd./ - siedmioosiowa w zasadzie symetryczna. Ściany ujęte sześcioma wydatnymi przyporami z uwagi na znaczne obniżenie terenu od str. pd. Pomiedzy przyporami proste okna w osi gł. wejście poprzedzone schodami. W połaci dachowej lukarny jak od frontu. Elewacja boczna /wsch./ - trójosiowa, dwukondygnacyjna, niesymetryczna. U dołu drzwi i dwa okna, wyżej trzy otwory okienne w naciłkowym szczycie.

Wnętrze - dwutraktowe, wielodzielne wtórnie, niesymetryczne. Trakty równej szerokości. Na osiach obu traktów sienie, w tylnej z wtórną klatką schodową. Pomieszczenia w obu traktach z komunikacją amfiladową. W cz. Wsch. budynku pomieszczenia w obu traktach otwarte ku sobie trzema szerokimi półkolistymi arkadami.

Wyposażenie dawnego brak.

Instalacje - elektr., oświetlen., wod.-kan., c.o., /dawniej piece węglowe /.



14. Kubatura  ok. 3000 m <sup>3</sup>	15. Powierzchnia <del>xxxxxxx</del> zabudowy  ok. 400 m <sup>2</sup>	16. Przeznaczenie pierwotne  szpital	17. Użytkowanie obecne  mieszkalno-usługowe
18. Prace budowlane i konserwatorskie, ich przebieg i dokumentacja  1956- wymiana cz. krokwi oraz pokrycia dachowego, później remonty bieżące . 1997-1999- remont generalny : - cz. wymiana stropów i więźby dachowej - podbicie fundamentów oraz wymiana instalacji - przemalowanie ścian - nowe tynki z obu stron - wydzielenie nowych schodów żelbetowych - pokrycie dachu blachą trapezową - nowe lukrny w połaciach dachowych - wyk. instal. elektr. i wodno-kan. - doprowadzenie c.o.		19. stan zachowania (fundamenty, ściany zewnętrzne, ściany wewnętrzne, sklepienia, stropy konstrukcje dachowe, pokrycie dachu, wyposażenie i instalacje)  Obiekt w trakcie generalnego remontu. Wszystkie elementy będące w złym stanie technicznym zostały wymienione .	
		20. Najpilniejsze postulaty konserwatorskie  Dokończenie remontu zgodnie z zasadami postępowania konserwatorskiego .	



21. Akta archiwalne (rodzaj akt, numer i miejsce przechowania)

22. Bibliografia

- Kalinowszczyzna , Studium hist-urban.  
oprac. J.Czerepińska, G.Michalska,  
J.Studziński, Lublin 1994
- Ekspertyza techniczna budynku przy  
ul. Siennej 25 w Lublinie  
opr. w MZBM Lublin, 1986 r.

23. Źródła ikonograficzne i fotografie (rodzaj, miejsca przechowania, sygnatury)

neg. zdj. fot. w pos. LWKZ - Lublin

24. Uwagi różne

25. Opracował

tekst mgr Włodzimierz Boruch -XI.1999 r.

Imię, nazwisko, data, podpis

plany, rysunki mgr Włodzimierz Boruch -XI.1999 r.

Imię, nazwisko, data, podpis

zdjęcia fotogr mgr Włodzimierz Boruch -XI.1999 r.

Imię, nazwisko, data, podpis

miejsce przechowania negatywów ..... LWKZ - Lublin

Karta po wypełnieniu podlega ochronie na podstawie przepisów prawa autorskiego

26. Adnotacje o inspekcjach, informacje o zmianach (daty, imiona i nazwiska wypełniających)

27. Załączniki

-27.  
wkładka nr. 1



1. Miejscowość	2. Obiekt (nazwa jak w karcie)	3. Zawartość wkładki (nazwa obiektu lub materiału uzupełniającego)
LUBLIN	DOM, ul.Sienna 25 /d.9/	9 fot.



fot.1 Elewacja frontowa /pn./



fot.2 Fragm. elewacji tylnej

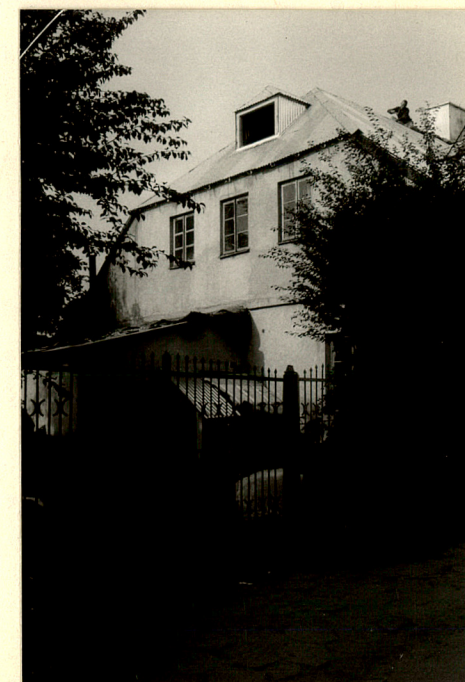


fot.3 Środkowy fragm. elewacji tylnej



fot.4 Wsch. cz. elewacji tylnej

fot.5  
Elewacja  
wsch.



Wkładkę założył: W.Boruch, XI.1999r.

(imię, nazwisko, data)

Miejsce przechowywania negatywów: LWKZ Lublin

OZGraf. Z.P. Ostróda zam. 699 nakł. 23.600





fot.6 Nowa klatka schodowa



fot.7 Pomieszcz. w pd.-wsch. narożu



fot.8 Pomieszcz. w pd.-wsch. narożu



fot.9 Fragm. dawnego stropu drewnianego