

1. Obiekt

KAMIENICA

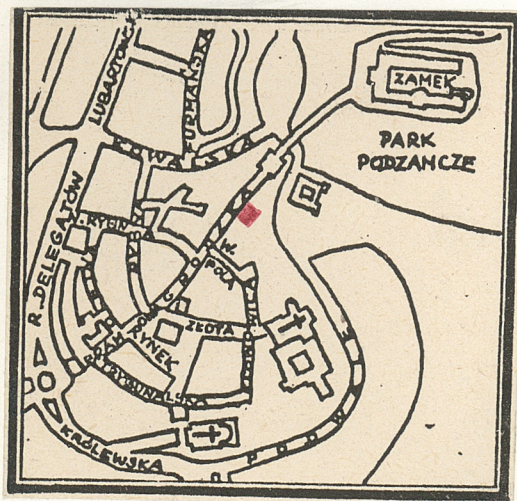
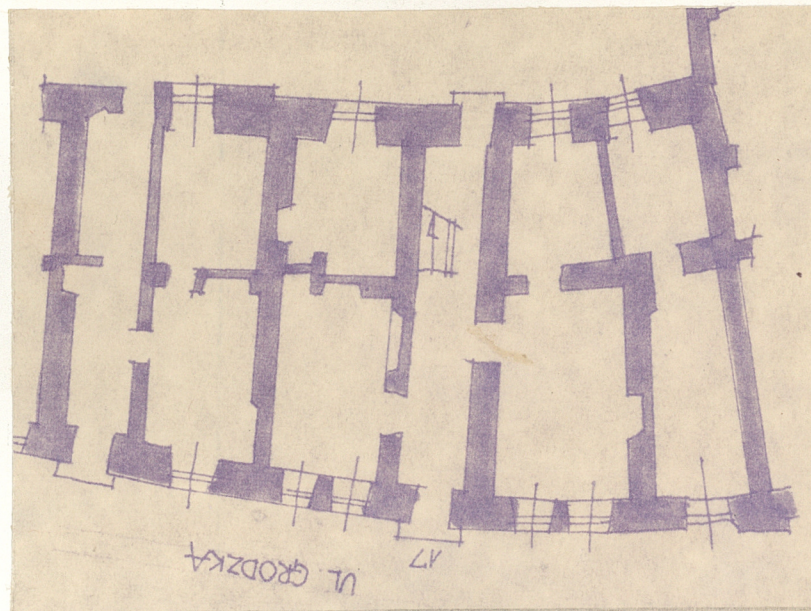
2. Czas powstania

zapewne XVI w.

3. Miejscowość

Lublin

11. Zdjęcia, plan sytuacyjny, rzuty



4. Adres ul. Grodzka 17 /platea
Castrensis/, d. Grodzka 105, 106.
nr hipoteczny [redacted]

5. Przynależność administracyjna

województwo lubelskie

gmina

pow. międzyrzki

6. Poprzednie nazwy miejscowości

7. Przynależność administracyjna
przed 1.VI.1975województwo lubelskie

powiat

8. Właściciel i jego adres

Bud. państwowy

9. Użytkownik i jego adres

Bud. mieszkalny
MZBM, Grodzka 12.

10. Rejestr zabytków

Nr A/519 data 5.10.1971 r.

autor zdjęć Anna Jamiołkowska
data wykonania 1980
miejsce przechowywania negatywów BDZ Lublin

12. Autorzy, historia obiektu, określenia stylu.

Kamienica złożona z dwóch pierwotnie oddzielnych budynków, wzniesionych zapewne w XVI wieku. W latach 1802-1855 własność Baczyńskich, od 1855 - Franciszka Łaskiego. W roku 1860 właścicielem została Elżbieta z Fochów Leszczyńska, w 1862 - Małgorzata z Hejnowskich Przybylska. Od 1866 r. własność Hernenhornów. Od 1878 - Nisenbaumów. Nadbudowa III piętra około 1859 roku.

13. Opis (sytuacja, materiał i konstrukcja, rzut, bryła, elewacje, dach, wnętrze wyposażenie, instalacje)

Kamienica w zabudowie zwartej, stanowiąca połączenie trzech kamieniczek dwutraktowych, podpiwniczonych, dwudzielnych, pierwotnie z sieniami przelotowymi z boku. Nad całością partarów były sklepienia kolebkowe z lunetami i kolebkowo-krzyżowe. Obecnie wnętrza przebudowane, w miejsce uprzednich sklepień stropy płaskie.

Grodzka 17A - kamienica trzykondygnacyjowa z mieszkalnym poddaszem, pierwotnie z sienią od południa, obecnie sieni brak. Dostęp do pomieszczeń parteru z sieni nr 17B i od strony podwórza. Elewacja frontowa jest trójosiowa, niesymetryczna. Część południowa rozczyłkowana gzymsami, otwory w profilowanych opaskach. Otwór wejściowy i zejście do piwnicy w przyziemiu prostokątne. Elewacja tylna dwuosiowa, symetryczna, rozczyłkowana gzymsami, wejście po schodach zewnętrznych.

Grodzka 17B - kamienica czterokondygnacyjowa z mieszkalnym poddaszem /4-ta kondyg. nadbudowana w roku 1959/. Sień przelotowa z boku od południa. Zejście do piwnic w elewacji tylnej. Ze sklepień zachowane kolebkowo-krzyżowe, znajdujące się na I-szym piętrze w trakcie środkowym.

Elewacja frontowa trójosiowa, nieco niesymetryczna, rozczyłkowana gzymsami. Nad oknami gzymsowe nadokienniki, portal uszakowaty nowszy. Elewacja tylna dwuosiowa bez podziałów, okna bez obramień.

14. Kubatura 5.300 m ³	15. Powierzchnia użytkowa 750 m ²	16. Przeznaczenie pierwotne mieszkalne	17. Użytkowanie obecne mieszkalne
18. Prace budowlane i konserwatorskie, ich przebieg i dokumentacja Około 1859 r. nadbudowa III piętra 1954 r. roboty elewacyjne.		19. Stan zachowania (fundamenty, ściany zewnętrzne, ściany wewnętrzne, sklepienia, stropy, konstrukcje dachowe, pokrycie dachu, wyposażenie i instalacje) Stan zachowania średni. - Fundamenty - wymagają podsadzek - Ściany zewnętrzne - stan średni - Ściany wewnętrzne - stan średni - Sklepienia - stan średni - Stropy - stan zły - Konstr. dachu - stan średni. - Pokrycie dachu - dachówka, stan średni. - Wyposażenie: stropy belkowe, stolarka do zachowania. - Instalacje: wod.-kan., elektryczna, ogrzewanie piecowe.	
20. Najpilniejsze postulaty konserwatorskie Badania architektoniczne i archeologiczne w pełnym zakresie. Remont kapitalny. Adaptacja parteru na funkcję usługową. Pełne poszanowanie nawarstwień historycznych i stylowych.			

21. Akta archiwalne (rodzaj akt, numer i miejsce przechowywania)

22. Bibliografia

- Studium historyczno-urbanistyczne do planu szczegółowego śródmieścia Lublina, T. 1a, Lublin 1969 /praca zbiorowa/.
- Bibliografia Lubelszczyzny 1944-64, Cz.I, Lublin 1967.

23. Źródła ikonograficzne i fotografie (rodzaj, miejsce przechowywania, sygnatury)

24. Uwagi różne

25. Wypełnit
Generalny Projektant
d/s Rewaloryzacji Starego Miasta
w Lublinie

mgr inż. arch. Jadwiga Jamiołkowska

26. Sprawdził

mgr Wojciech Koziejowski

1. Miejscowość	LUBLIN	5. Nazwa zabytku (jak w karcie), adres Kamienica ul. Grodzka 17	6. Zawartość załącznika Historia – uzupełnienie punktu 12
2. Gmina	m. Lublin		
3. Powiat	m. Lublin		
4. Województwo	lubelskie		

Obecna trójkondygnacyjowa kamienica przy ul. Grodzkiej 17 składa się z trzech kamienic powstałych w połowie XVI w., posadowionych na 3 odrębnych działkach.

Kamienica Grodzka 17a oznaczona była dawniej numerem policyjnym 106 i hipotecznym 686, Grodzka 17b – numerem policyjnym 105, hip. 686 (od 1802 r. wspólny z Grodzką 17a), Grodzka 17c – numerem policyjnym 104, nr hip. 70.

W obręb trzech parcel (od strony skarpy – od ul. Podwale) wchłonięta została zapewne uliczka podmurna. W l. 1952-54 na skarpie zostały przeprowadzone prace regulacyjne i wystawione mury oporowe, stanowiące obecnie pełny mur ogrodzeniowy na tyłach posesji kamienicy.

Oznaczenie administracyjne: Grodzka 17a, 17b, 17c – wprowadzono w latach 50.XX w. (patrz: plan z dokumentacji naukowo-hist., sygn. 176)

Grodzka 17a – zwana domem Kokoszczyńskim (od Macieja Kokoszki), kamienicą Nowakowską, Skrobeckich, Kozłowskich (pocz. XIX w.). Zabudowa działki wymieniana jest w źródłach od 1549 r. (dom Skoczka), następnie Kokoszczyńskiego, odbudowany jako murowany w l. 1576-1580. Kamienica została ukształtowana po 1608 r.. Zabudowana została uliczka podmurna. W 1860 r. posesja składała się z: domu frontowego murowanego, krytego gontem, przybudówki drewnianej krytej gontem, parkanu otaczającego posesję. W 1871 r. dom pozostaje kryty gontem. W okresie 1878 – 1892, gdy właścicielem nieruchomości Grodzka 17a i 17b jest rodzina Nissenbaum, zmienił się układ kamienicy – wybito otwory wejściowe w magistralnej ścianie północnej na każdej kondygnacji, komunikując Grodzką 17a z Grodzką 17b. Obiekt obsługuje klatka schodowa Grodzkiej 17b, a klatka schodowa Grodzkiej 17a ulega skasowaniu. Zlikwidowano wyraźny podział na trakty, powstaje korytarzyk – przedpokój (na wszystkich kondygn.)

Ogłędziny Inspekcji Budowlanej z 1936 r. opisują stan i prowadzone prace remontowe. Wówczas kamienica należy do Banku Warszawskiego z Oddziałem w Lublinie

W 1939 r. zlikwidowano balkon na i p. elewacji frontowej, a drzwi balkonowe zamieniono na okno. Ujednolicono stolarkę okienną, pomalowano elewację. Kamienica pozostaje 1-piętrowa.

W l. 1953-54 dokonano wymiany więźby dachowej, nadbudowano jedną kondygnację, dokonano remontu elewacji.

Piwnica pod północnym działem w l. trakcie to prawdopodobnie relikt drewnianego domu Wawrzyńca Skoczka, później domu Kokoszczyńskiego.

Grodzka 17b – zwana kamienicą Dołkowiczowską (Dołkowską), Szpitalną. Zabudowa działki odnotowana jest w 1533 r. Pierwotnie drewniana, odnotowana w 1567 r. jako piętrowa.

Prawdopodobnie spłonęła podczas pożaru w 1575 r., prawdopodobnie odbudowany przez Piotrowskiego. Od 1611 r. powstaje dom murowany Mikołaja Dołkowicza. Forma kamienicy wykształciła się w latach 1603-1619 poprzez zabudowę całej szerokości działki. W 1644 r. Adam Cornificus sprzedaje kamienicę misjonarzom. Ok. II ćw. XIX w. jest własnością Kapituły Katedralnej Lubelskiej Mocą ukazu carskiego 1865 przejęta na skarb państwa. W kon. XIX i pocz. XX w. pozostaje w rękach rodzin żydowskich, po II wojnie przejęta na skarb państwa. W 1865 r. nieruchomość składa się z domu murowanego 2-piętrowego i placu pod domem i podwórzem. Opis z 1891 r. mówi, że nad trzecią kondygnacją frontowej kamienicy pokrytej gontem nadbudowane zostało „czwarte piętro z nową żelazną dachówką”, pozostałe piętra poddane zostały kapitalnemu remontowi. Zbudowano na nowo murowane kłaki pokryte blachą.

W l. 1953-54 dokonano odnowienia elewacji frontowej i tylnej, nadbudowano o 1 kondygnację, wykonano nowy dach. Nie wykonywano prac we wnętrzach. Rozebrano oficynę w podwórzu (być może była ona pozostałością XVI-wiecznego domu Piotrowskiego. Piwnice tej oficyny zostały wykorzystane do budowy szamba wspólnego dla 3 kamienic.

Grodzka 17c – zwana domem Skrzyńskim, kamienicą Zalaszewską, Stowarzyszenia Krawców, kamienicą Kalinowskich. Zabudowa działki wymieniana w źródłach od 1533 r. W 1586 r. dom jest odbudowany po pożarze (własność Szymona Zalasa, krawca). Forma kamienicy wykształciła się w latach 1603-1619 poprzez zabudowę całej szerokości działki. W l. 1871-79 kamienica jest własnością Stowarzyszenia Krawców, w kon. XIX w. i na pocz. X w. – własność rodzin żydowskich, po II wojnie przejęta na skarb państwa. W 1878 r. piętrową kamienicę pokryto blachą, zbudowano nowe schody prowadzące na I p. i do suterenu, wyremontowano podłogi i sufity, postawiono 3 piece kaflowe. Na podwórzu stały drewniane kłaki. I drewniane ogrodzenie. W 1939 r. zlikwidowano balkon na I p. elewacji frontowej, a drzwi balkonowe zamieniono na okno. W 1949 r. runął drewniany strop na I piętrze. W l. 1954-1956 r. nadbudowano obiekt o 1 kondygnację, wykonano nowy dach.