

13257

KRAJOWY OŚRODEK BADAŃ I DOKUMENTACJI ZABYTEKÓW W WARSZAWIE KARTA EWIDENCYJNA ZABYTEKÓW ARCHITEKTURY I BUDOWNICTWA	A	B	C	D	E	F	G	H	I	J	K	L	M	N	O	P	R	S	T	U	V	W	X	Y	Z	Nr

1. Obiekt

1640/2

OFICyna KAMIENICY

2. Czas powstania

70-te l. XIX w., 1896 r.

3. Miejscowość

LUBLIN

4. Adres

ul. Kołłątaja 6

20-006 Lublin

nr działki: Obr.36, ark.5 dz.53

nr ks. wiecz.: [REDACTED]

5. Przynależność administracyjna

województwo lubelskie

powiat lubelski

gmina Lublin

6. Poprzednie nazwy miejscowości

7. Przynależność administracyjna do 31.12.1998 r

województwo lubelskie

gmina Lublin

8. Właściciel i jego adres

[REDACTED]

9. Użytkownik i jego adres

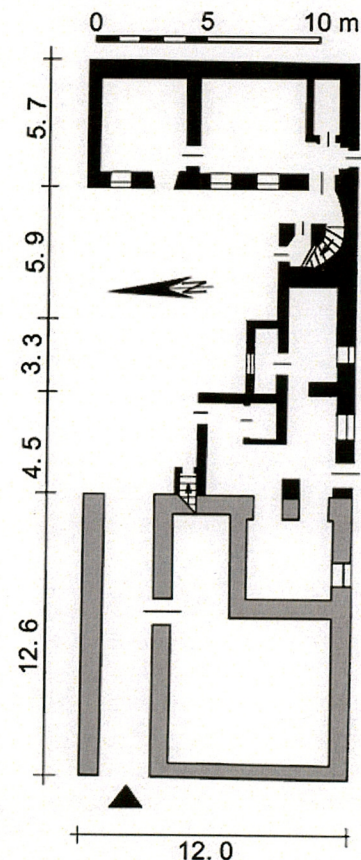
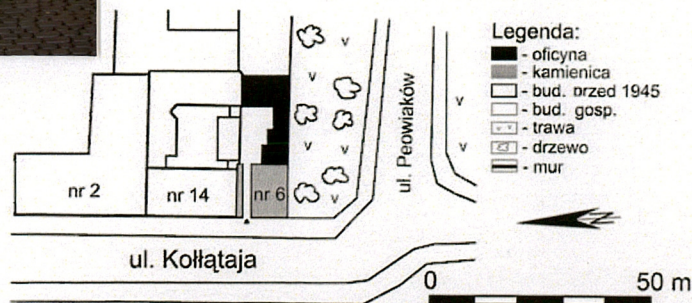
Lokatorzy i dzierżawcy lokali
gastronomicznych

10. Rejestr zabytków

nr: A/1028/1-2 data 27.03.1991 r



1: 8000



12. Autorzy, historia obiektu, określenie stylu.

W 1822 r. parcelę, pierwotnie należącą do Zgromadzenia Panien Wizytek, zakupił – jako grunt czynszowy – lubelski aptekarz Jan Górecki. Po jego śmierci w 1823 r. niezabudowana parcelę odziedziczyła jego córka Marcjanna z Góreckich Sterich, która w 1844 r. na sześć lat wydzierżawiła ją Dyrekcji Poczty. Działka, obejmująca obecne parcele: Krakowskie Przedmieście 52, Kołłątaja 4 i Kołłątaja 6, w części ostatniej pozostawała dłuższy czas niezabudowana. Po parcelacji w 70-tych latach XIX w. posesję Kołłątaja nr 6 zakupiła rodzina Skrzyńskich; zapewne oni wzniesli kamienicę, po raz pierwszy wzmiankowaną w 1880 r. w opisie parceli. Zabudowa obejmowała wówczas: murowany, dwupiętrowy dom, kryty blachą, jednopiętrową murowaną oficynę krytą blachą i dwukondygnacyjne murowane komórki, kryte blachą a także murowaną dwupiętrową kuchnię pod blachą.

W 1896 r. oficynę podwyższono o jedną kondygnację. Wg tej informacji w skład zabudowy wchodziły: murowana kamienica, murowana trójkondygnacyjna oficyna kryta blachą – oba budynku odremontowane, oraz trójkondygnacyjny budynek gospodarczy. Wszystkie budynki istnieją obecnie. W tym czasie właścicielem posesji był Zygmunt Skrzyński.

W końcu 90-tych lata XIX w. nieruchomości kupił Beniamin Kirszenber, po nim – Lejzor Zajdwar i Agata Chamec; w 1900 r. właścicielką została Rozalia Ziółkowska. W 1932 r. posesję odziedziczyły dzieci – Maria i Wiktor Ziółkowsky. W 1936 r. inspekcja budowlana zakwalifikowała zabudowę do remontu. Budynki posiadały oświetlenie elektryczne, wodociąg i sześć nie skanalizowanych ustępów. W 1938 r. przeprowadzono remont budynku i przeprowadzono prace wodno-kanalizacyjne.

W 1932 r. jedną z części kupił Józef Knopmacher, drugą – w 1938 r. – Wanda Nowicka. W tym też czasie, w myśl prawa spadkowego nastąpiło przejęcie części nieruchomości J. Knopmachera przez Stanisława Świderskiego, Marię z Ziółkowskich Stachową i Wiktora Ziółkowskiego. W 1982 r. właścicielem rozdrobione części posesji został [REDAKTURA] (darowizna), w pozostałej części – [REDAKTURA]

13. Opis (sytuacja, materiał i konstrukcja, rzut, bryła, elewacje, wnętrze, wyposażenie, instalacje)

SYTUACJA.

Ulica Kołłątaja znajduje się w centrum miasta, we wsch. części Śródmieścia Lublina, stanowi ciąg komunikacyjny między ul. Krakowskie Przedmieście a ul. J. Hempla. Kamienica nr 6 zajmuje działkę zblizoną do prostokąta, usytuowaną we wsch. pierzei ulicy. Znajduje się w zwartej zabudowie kwartału zamkniętego ulicami: Krakowskie Przedmieście – od pn., Kościuszki – od wsch., Peowiaków – od pd., Kołłątaja – od zach. Od pn. posesja graniczy z posesją Kołłątaja 4, od wsch. – z oficynami budynku poczty, (Krakowskie Przedmieście 50), od pd. – z niezabudowanym fragmentem działki otoczonym wysokim, prowizorycznym płotem blaszanym; teren porasta trawa i kilka drzew. W skład zabudowy wchodzi kamienica frontowa – od zach. i dwie oficyny: wschodnia (mieszkalna) i południowa (murowane komórki i część mieszkalna) – łącząca oficynę wsch. z kamienicą. Budynki tworzą zabudowę w kształcie litery C, wraz ze ślepą elewacją tylną oficyny na sąsiedniej posesji, otaczają niewielkie, prostokątne podwórko wybrukowane kostką granitową. Wjazd na teren podwórka – przez wąską bramę wjazdową w pn. trakcie kamienicy frontowej.

MATERIAŁ. KONSTRUKCJA. TECHNIKA.

Ściany murowane z cegły, obustronnie tynkowane; brak detali architektonicznych.. Wykończenie ścian wewnętrznych – indywidualne w obrębie lokali użytkowych: boazeria z drewnianych listewek, okładzina z kamienia wapiennego, cegła nie tynkowana; na zapleczach lokali użytkowych – współczesna glazura ceramiczna. Ganek – konstrukcja betonowa, balustrada z metalowych prętów.

Podłogi i posadzki: w piwnicach i na ganku - wylewka cementowa; w pomieszczeniach użytkowych - współczesne posadzki ceramiczne. W mieszkaniach – podłogi z desek pod wykładziną PCW.

Schody do piwnicy murowane, jednobiegowe. Schody klaki schodowej – zabiegowe, murowane, stopnie wyłożone deskami.

Sklepienia i stropy: drewniane, belkowe z podsufitką otynkowaną na trzcinie; w części pomieszczeń stropy podwieszane., kasetonowe, oraz strop belkowy z otynkowanym pułapem (nieautentyczny). W piwnicach – sklepienia kolebkowe.

Wieżba dachowa: drewniana niska konstrukcja dachu pulpitowego- krokwiowa. Dach kryty papą na deskowaniu.

Okna w kształcie stojącego i leżącego prostokąta, ościeżnicowe polskie, dwudzielne z jednodzielnym nadświetleniem uchylnym. W elewacji pn. dwa wąskie okna w kształcie leżącego prostokąta, współczesne, zespolone, dwudzielne.

Drzwi: zewnętrzne: jednoskrzydłowe, współczesne, kasetonowe; jednoskrzydłowe, płycinowo – ramowe, szklone w górnej kwaterze – współczesne. Drzwi do komórek: jednoskrzydłowe, prostokątne, płycinowo – ramowe. W elewacji pd. wtórnie wybite drzwi zamknięte łukiem odcinkowym, dwuskrzydłowe, płycinowo – ramowe, szklone w górnych kwaterach. Drzwi z klatki schodowej do mieszkań: i wewnętrzne drzwi w mieszkaniach: dwuskrzydłowe i jednoskrzydłowe, płycinowo – ramowe.

RZUT

Oficina wsch. – prostokątna, jednotraktowa, wielodzielna. Oficina pd. – prostokątna, wydłużona, wąska, z niewielkim, prostokątnym aneksem w części zach.; jednotraktowa, wielodzielna - pomieszczenia dostępne z zewnątrz – z dwupoziomowego ganku. W części wsch. – częściowo otwarta klatka schodowa ze schodami zabiegowymi, wspólna dla obu oficyn. Zach. część przyziemia połączona wewnętrznie z pomieszczeniem w dolnej kondygnacji kamienicy.

[cd. opisu na wkładce nr 1]

14. Kubatura ok. 1200 m ³	15. Powierzchnia użytkowa ok. 365 m ²	16. Przeznaczenie pierwotne Oficina mieszkalno - gosp. kamienicy mieszczańskiej	17. Użytkowanie obecne Mieszkania czynszowe, lokale gastronomiczne, pomieszczenia gospodarcze
18. Prace budowlane i konserwatorskie, ich przebieg i dokumentacja - 1950 r. – przystosowanie zach. części oficyny pd. do funkcji lokalu gastronomicznego - 1962 – 64 – remont kapitalny (zakres nieznany) - 1970- 72 – remont kapitalny (zakres nieznany) <u>Istniejąca dokumentacja techniczna budynku:</u> - Plan i projekt przebudowy lokalu gastronomicznego, 1950 r., APL Akta M. Lublina, sygn. 2012 (dotyczy zach. części oficyny pd.)		19. Stan zachowania (fundamenty, ściany zewnętrzne, ściany wewnętrzne, sklepienia, stropy, konstrukcje dachowe, pokrycie dachu, wyposażenie i instalacje) Stan średni. Elementy konstrukcyjne – stan dobry, w oficynie wsch. nieszczelny dach powoduje zawilgocenie pomieszczeń kondygnacji górnych; klatka schodowa, konstrukcja dachowa, stolarka okien i drzwi – stan dobry. Remonty mieszkań i lokali użytkowych - prowadzone indywidualnie przez ich użytkowników – stan dobry.	
		20. Najpilniejsze postulaty konserwatorskie ⇒ Uzupełnienie pokrycia dachowego ⇒ Bieżące remonty	

21. Akta archiwalne (rodzaj akt, numer i miejsce przechowywania)
- karta architektury – kamienica, D. Kotowska, 1983 r.
- Archiwum Państwowego Biura Notarialnego przy Sądzie Rejonowym w Lublinie, Księga hipoteczna nr 856 i 109, KW 1001
- Inspekcja Budowlana, Akta m. Lublina, WAPL, sygn. 201
- Dokumentacja naukowo - historyczna, B. Skibińska-Sądecka, 1999 r., Archiw. WUOZ Lublin, sygn. 1203

22. Bibliografia

Wojciechowski S., *Położenie i rozwój przestrzenny miasta, Dzieje Lublina*. Lublin 1965 r., t. I.

23. Źródła ikonograficzne i fotografia (rodzaj, miejsce przechowywania, sygnatury)
„Mappa całego miasta J.K.M. Lublina..” 1783 r., wyk. J.N. Łącki, kopia z 1852 r., wyk. F. Bieczyński, oryg. WAPL Lublin, Plany M. Lublin, sygn.3
Plan miasta Lublina litografowany w 1829 r., z planu przez inż. Województwa Lubelskiego F. Bieczyńskiego podanego (z 1827 r.), oryg. WAPL Lublin, Plany M. Lublin, sygn.7 /Lb 187 a/.

24. Uwagi różne.

Decyzja o nadaniu nr rejestru : nr: A/1028/1-2 z dn. 27. 03. 1991 r.
dotyczy kamienicy z oficyną. Decyzja nie określa, która oficyna podlega wpisowi do rejestru, dokumentacja naukowo – historyczna dotyczy zabudowy całej posesji.

25. Opracował

tekst PDZ ALMA Jacek Sawiński 30.07.2006 *Sawiński*
plany i rysunki PDZ ALMA Jacek Sawiński 30.07.2006 *Sawiński*
zdjęcia PDZ ALMA Jacek Sawiński 30.07.2006 *Sawiński*
miejsce przechowywania negatywów: archiwum autora

Karta po wypełnieniu podlega ochronie na podstawie przepisu prawa autorskiego

26. Adnotacje o inspekcjach, informacje o zmianach (daty, imiona i nazwiska wypełniających)

27. Załączniki

- * wkładka nr 1: cd. opisu, spis materiału fotograficznego, zdjęcia
- * wkładka nr 2: zdjęcia.

1. Miejscowość LUBLIN	5. Obiekt (nazwa jak na karcie)	6. Zawartość wkładki (nazwa obiektu lub materiału uzupełniającego)
2. Gmina: Lublin		
3. Powiat: lubelski	OFICYNĄ KAMIENICY	cd. opisu, spis materiału fotograficznego,
4. Województwo lubelskie	ul. Kołłątaja 6	zdjęcia

BRYŁA. Oficyna wsch.- trzykondygnacyjna, nakryta jednospadowym dachem o połaci zwróconej na zach. Oficyna pd. – podpiwniczona, dwuczłonowa; w niższej części środkowej i wsch. - trzykondygnacyjna, nakryta jednospadowym dachem z okapem mocno wysuniętym na końcówkach krokwi; elewacja pn. rozcłonkowana dwiema kondygnacjami ganków prowadzących do komórek umieszczonych w górnych kondygnacjach. W części wsch., na połączeniu obu oficyn – otwarta klatka schodowa. Część zach. – wąska, wyższa, trzykondygnacyjna, nakryta płytkim dachem pulpitowym.. Pomieszczenia piętrowe dostępne z ganków usytuowanych nieco powyżej ganków części wsch. W przyziemiu dobudowany parterowy aneks.

ELEWACJE – rozwiązane funkcjonalnie, pozbawione detali architektonicznych.

Elewacja zach. oficyny wsch. – pięcioosiowa, z czego dwie osie osłonięte gankiem i dachem oficyny pd. Partia cokołowa wyodrębniona uskokiem. W przyziemiu dwoje drzwi i trzy okna. Otwory okienne duże, w kształcie stojącego prostokąta, rozmieszczone w osiach.

Elewacja pn. oficyny pd. – z nieregularnie rozmieszczonymi otworami okien i drzwi. W części wsch. – otwarta klatka schodowa, otwarta do ganku dolnej kondygnacji arkadowym otworem z archiwoltą na łuku odcinkowym; w górnej kondygnacji osłonięta jednospadowym dachem opartym o dachy obu oficyn. W dalszej części, w przyziemiu – nieczynne drzwi, pozostała część ściany ślepa; w górnych kondygnacjach – trzy osie prostokątnych drzwi komórek. W części zach, w dwóch górnych kondygnacjach – okno i drzwi, w przyziemiu – drzwi do aneksu.

Wnętrza – pozbawione walorów zabytkowych.

Instalacje: elektryczna, wodno – kanalizacyjna, gazowa, piece i co rozwiązane indywidualnie w poszczególnych lokalach.

SPIS MATERIAŁU FOTOGRAFICZNEGO:

1. Zach. elewacja oficyny wsch.
2. Oficyna pd., część środkowa i wsch. – widok od pn.zach.
3. Oficyna pd., część środkowa i zach. – widok od pn.wsch.
4. Ukształtowanie pd. elewacji kamienicy i oficyn. – widok od pn.zach.
5. Dolny bieg schodów klatki schodowej
6. Ganek w górnej kondygnacji oficyny pd. – widok od wsch.
7. Wnętrze restauracji w przyziemiu zach. części oficyny pd. – widok od pn.wsch.
8. Wnętrze środkowej sali w pubie urządzonym w przyziemiu oficyny wsch.
9. Ściana zach. w wnętrzu pn. sali pubu we wnętrzu kamienicy wsch.



2.



3.



4.

1. Miejscowość LUBLIN
 2. Gmina: Lublin
 3. Powiat: lubelski
 4. Województwo lubelskie

5. Obiekt (nazwa jak na karcie)

OFICyna KAMIENICY
 ul. Kołłątaja 6

6. Zawartość wkładki (nazwa obiektu lub materiału uzupełniającego)
 zdjęcia



5.



6.



7.



8.



9.