

1. Obiekt

KAMIENICA

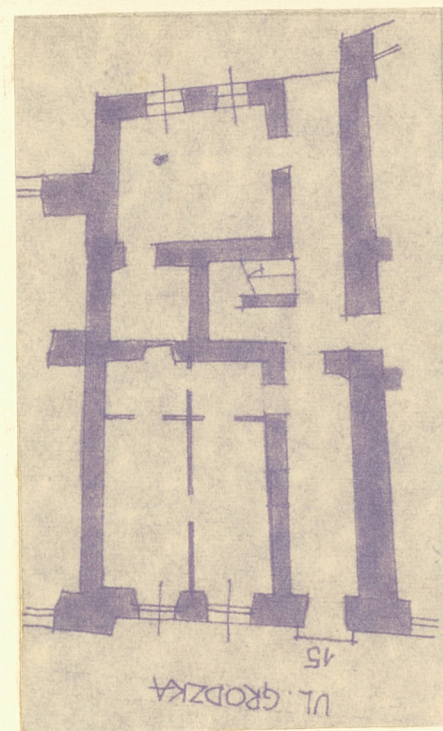
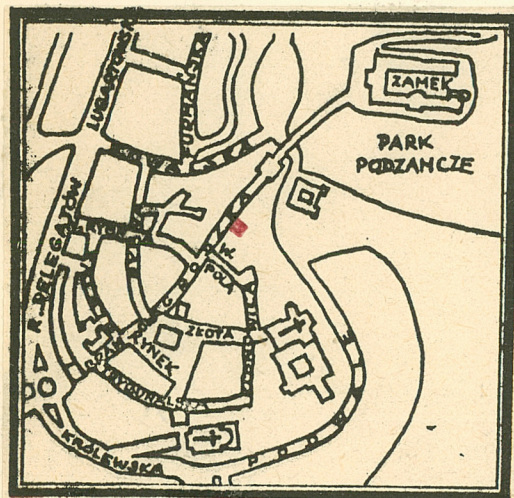
2. Czas powstania

Wybudowana
w 1785 roku

3. Miejscowość

Lublin

11. Zdjęcia, plan sytuacyjny, rzuty

4. Adres ul. Grodzka 15 /platea
Castrensis/, d. Grodzka 107.
nr hipoteczny

5. Przynależność administracyjna

województwo lubelskie

gmina

pow. miejski

6. Poprzednie nazwy miejscowości

Lublin

7. Przynależność administracyjna
przed 1.VI.1975województwo lubelskie

powiat

8. Właściciel i jego adres



9. Użytkownik i jego adres

Bud. mieszkalny
Waraczewski, Grodzka 15.

10. Rejestr zabytków

Nr A/5.111 data 18.06.1971autor zdjęć Anna Jamiołkowska
data wykonania 1980
miejsce przechowywania negatywów BDZ Lublin

12. Autorzy, historia obiektu, określenia stylu.

Powstała w 1785 roku. Przed tym rokiem wolny plac należał do Bielewiczów. Kamienicę wybudował Paweł Różański. Od 1785 roku własność Drewnowskich, od 1809 Biernackich a później Goldkrotów.

13. Opis (sytuacja, materiał i konstrukcja, rzut, bryła, elewacje, dach, wnętrze wyposażenie, instalacje)

Kamienica w zabudowie zwartej, pierwotnie trójtraktowa, dwudzielna z sienią przelotową z boku. Obecne wnętrza rozczłonkowane prowizorycznymi ściankami działowymi. Nowsze płaskie stropy i klatka schodowa w trakcie środkowym. W połowie długości sieni otwór do korytarza sąsiedniej kamienicy nr 13. W zakończeniu sieni półkolisty otwór na podwórze.

Kamienica trzykondygnacyjowa, podpiwniczona. Elewacja frontowa trójosiowa nieco niesymetryczna, rozczłonkowana gzymsami. Otwory w opaskach. Na I-szym piętrze nad i podokienniki. Otwór wejściowy prostokątny na osi południowej. Elewacja tylna trójosiowa, symetryczna, zwieńczona gzymsem, okna bez obramień. Na południowej o si półkolisty otwór wejściowy dostępny po schodkach.

I. Kształat	II. Powierzchnia użytkowa	III. Przeznaczenie pierwotne	IV. Użytkowanie obecne
2,250 m ²	310 m ²	mieszkalne	mieszkalne
VI. Poważne uszkodzenia i konserwatorskie, np. parcie i obciążenia 1954 r. roboty zabezpieczające i elewacyjne.		IX Stan zachowania (zachowanie): stan ogólny, stan wewnętrzny, obciążenia, stopy, konstrukcje dachu, pokrycie dachu, wyposażenie i instalacje Stan zachowania średni. - Fundamenty - wymagają podszadek - Ściany zewnętrzne - stan średni. - Ściany wewnętrzne - stan średni. - Sklepienia - stan średni. - Stropy - stan zły. - Konstrukcja dachu - stan średni. - Pokrycie dachu - dachówka, stan średni. - Wyposażenie: stropy belkowe, stolarka - do zachowania. - Instalacje: wod.-kan., elektryczne, ogrzewanie piecowe.	
X Najpilniejsze postulaty konserwatorskie Badania architektoniczne i archeologiczne w pełnym zakresie. Remont kapitalny. Adaptacja parteru na funkcję usługową. Pełne poszanowanie nawastrzeń historycznych i stylowych.			

Powierzchnia użytkowa

310 m²

przebieg i dokumentacja

1954 nr. roboty zabezpieczające i elewacyjne.

Sten zachowania Średni A

16. Przeznaczenie pierwotne

mieszkalne

19. Stan zachowania (fundamenty, ściany zewnętrzne, ściany wewnętrzne, sklepie nia, stropy, konstrukcje dachowe, pckrycie dachu, wyposażenie i instalacje)

Sten zachowania Średni A

- Fundamenty - wymagają podszadek

— Ściany zewnętrzne - stan średni,

- Ściany wewnętrzne —stan średni.

- Sklepienia - stan średni,

- Stropy = stan zły.

- Konstr. dachu —stan średni,

- Pokrycie dachu - dachówka, stan średni,

- Wyposażenie: stropy belkowe, stolarka - do zachowania.

- Instalacje: wod.-kan., elektryczne, ogrzewa nie piecowe»

20. Najpilniejsze postulaty konserwatorskie

Badania architektoniczne i archeologiczne

w pełnym zakresie. Remont kapitalny.

Adaptacja parteru na funkcję usługową.

Pełne: poszanowanie nawastrzeń historycznych i stylowych.

RÓWA

21. Akta archiwalne (rodzaj akt, numer i miejsce przechowywania)

22. Bibliografia

- Studium historyczno-urbanistyczne do planu szczegółowego śródmieścia Lublina, I 1a, Lublin 1979, /praca zbiorowa/.
- Bibliografia Lubelszczyzny 1944-64, Cz. I, Lublin 1967 r.

23. Źródła ikonograficzne i fotografie (rodzaj, miejsce przechowywania, sygnatury)

24. Uwagi różne

25 Wypełnił
Generalny Projektant
d/s Rewaloryzacji Starego Miasta
w Lublinie

mgr inż. arch. Jadwiga Jamiołkowska

W. Koziełowski
mgr Wojciech Koziełowski

1979-80.

26. Sprawdził