

1. Obiekt

Kamienica

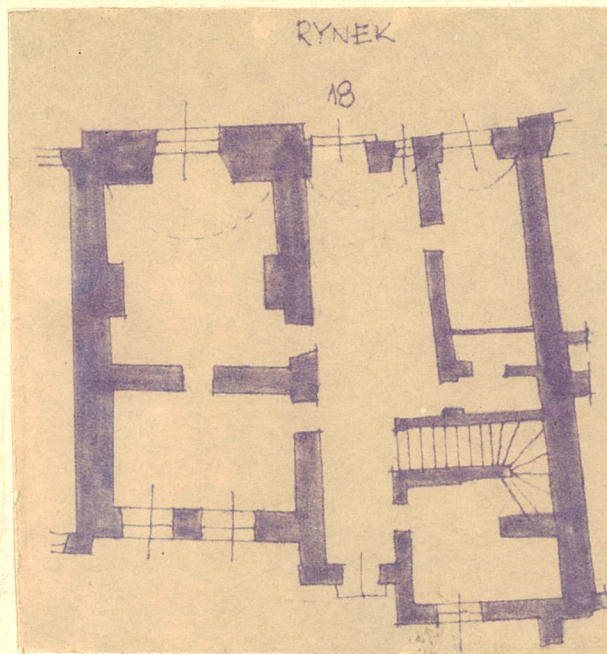
2. Czas powstania

zapewne wiek XV

3. Miejscowość

LUBLIN

11. Zdjęcia, plan sytuacyjny, rzuty



4. Adres Rynek 18,

nr hipoteczny

5. Przynależność administracyjna

województwo lubelskie

gmina

pow. mięjski

6. Poprzednie nazwy miejscowości

Lublin

7. Przynależność administracyjna
przed 1.VI.1975

województwo lubelskie

powiat

8. Właściciel i jego adres

budynek państwowy

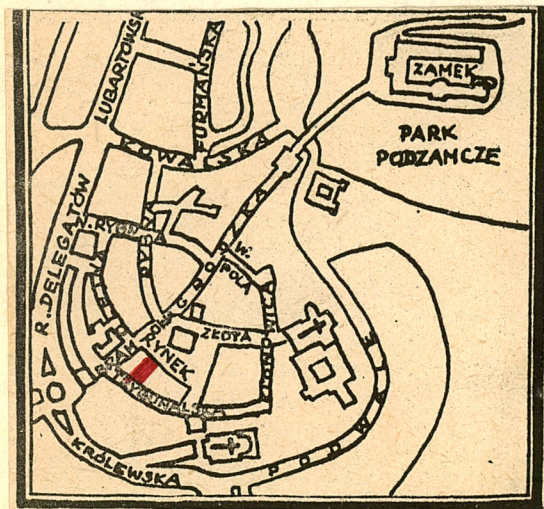
9. Użytkownik i jego adres

Stronnictwo Demokratyczne

10. Rejestr zabytków

Nr. A/481

data 17.04.1970



autor zdjęć mgr Wojciech Koziejowski
data wykonania
miejsce przechowywania negatywów



12. Autorzy, historia obiektu, określenia stylu.

Wybudowana zapewne w XV wieku. W 1623 r. była własnością spadkobierców Jakuba Żadzina. W 1638 r. należała do rajcy lubelskiego Andrzeja Konopnicy. W 1643 r. do Andrzeja Bruneta, w 1646 r. do Barbary z Melliornerów Celki. Od 1774 r. znajdowała się w ręku zegarmistrza Michała Lamprechta. Spalona podczas działań wojennych we wrześniu 1939 r. Odbudowana w latach 1949-1951 z częściowym wykorzystaniem ściany frontowej i murów przyziemia. Podczas prac renowacyjnych w 1954 r. otrzymała polichromię wykonaną przez Helenę i Jana Cybisów oraz płaskorzeźbę Jana Michałowicza z Urzędowa dłuta Jacka Pugeta. W 1965 r. rozebrano pod kierunkiem Edwarda Kotyły i Wojewódzkiego Konserwatora Zabytków skośne oskarpowanie murów przyziemia i odkryte zostały kamieniarskie elementy dekoracyjne fragmenty manierystycznego portalu i renesansowych obramień okiennych.

13. Opis (sytuacja, materiał i konstrukcja, rzut, bryła, elewacje, dach, wnętrze wyposażenie, instalacje)
Usytuowana w pld.-zach.pierzei Rynku, na działce biegnącej w kier. ul. Trybunalskiej.

Kamienica w zabudowie zwartej /dwie małe kamieniczki obecnie funkcjonujące jako jeden obiekt/ dwupiętrowa, podpiwniczona. Układ wnętrza dwu i trzytraktowy, przebudowany. Sienć przełotowa na osi w której nowsza klatka schodowa w trakcie środkowym. Niegdyś sklepienia kolebkowe z lunetami i kolebkowo-krzyżowe, obecnie stropy płaskie. Piwnice sklepione, dostępne od strony Rynku.

Rynek 18 A - elewacja na parterze dwu, na piętrach trójosiowa, bez podziałów, okna w profilowanych opaskach. Nad oknem parteru fragment niedawno odkrytego renesansowego kamiennego obramienia okiennego i nowsze popiersie Jana Michałowicza z Urzędowa. Portal nowszy zamknięty odcinkowo, obok fragment odkrytego w latach 1960-tych manierystycznego portalu obejmującego elewację Rynek 18 B.

Rynek 18 B - elewacja rozczołkowana gzymsami, dwuosiowa, okna w profilowanych opaskach. Na parterze okno nowsze i dwa małe zamurowane okienka renesansowe z kratami /odkryte w latach 1960-tych/. Poniżej zejście do piwnic.

Spalona podczas działań wojennych 1939 roku. Odbudowana w latach 1949-1951 z częściowym wykorzystaniem ściany frontowej i murów przyziemia.

Podczas prac renowacyjnych w roku 1954 kamienica otrzymała na elewacji polichromię wykonaną przez Helenę i Jana Cybisów oraz Płaskorzeźbę Jana Michałowicza z Urzędowa dłuta Jacka Pugeta.

W 1965 roku rozebrano skośne oskarpowanie murów przyziemia i odsłonięto fragment manierystycznego portalu /częściowo zrekonstruowanego/ oraz renesansowe opracowanie kamienne obramień okiennych.

Instalacje: elektryczna, wodno-kanalizacyjna, centralnego ogrzewania.

Wyposażenie wnętrza nowsze związane z odbudową obiektu w latach 1949-1951.

14. Kubatura 2960m ³	15. Powierzchnia użytkowa 440m ²	16. Przeznaczenie pierwotne mieszkalne	17. Użytkowanie obecne mieszkalne
18. Prace budowlane i konserwatorskie, ich przebieg i dokumentacja 1949-1951 odbudowa po zniszczeniach wojennych 1939 roku. 1954 r. Helena i Jan Cybis wykonują na fasadzie polichromię. Umieszczono płaskorzeźbę Jana Michałowicza z Urzędowa dłuta Jacka Pugeta. 1965 r. rozbiórka oskarpowania od frontu i odsłonięcie fragmentów manierystycznego portalu i renesansowych obramień okiennych.		19. Stan zachowania (fundamenty, ściany zewnętrzne, ściany wewnętrzne, sklepienia, stropy, konstrukcje dachowe, pokrycie dachu, wyposażenie i instalacje) Budynek w stanie technicznym średnim. - fundamenty: stan zły, wymagający podszadek - ściany zew.: " dobry - " wew.: " " - sklepienia : " " - stropy: stan dobry, ognioodporne -konstrukcja dachu: stan średni - pokrycie dachu: blacha ocynkowana, stan średni budynek wyposażony w instalację elektryczną, wod.-kan., centralne ogrzewanie.	
20. Najpilniejsze postulaty konserwatorskie Częściowy remont z uwzględnieniem wyników badań architektonicznych, archeologicznych i studium naukowo-historycznego.			

21. Akta archiwalne (rodzaj akt, numer i miejsce przechowywania)

22. Bibliografia

- Studium historyczno-urbanistyczne do planu szczegółowego śródmieścia Lublina, Lublin 1969. /praca zbiorowa/.
- Dokumentacja naukowo-historyczna, Rynek 18, PKZ O/Lublin.
- Badania architektoniczne, Kamienica Rynek 18, PKZ O/Lublin.
- H.Gawarecki, Cz.Gawdzik, Lublin, Warszawa 1959.
- H.Gawarecki, Cz.Gawdzik, Lublin - krajobraz architektura. Warszawa 1964.
- Bibliografia Lubelszczyzny, 1944-1964, Cz.I, Lublin 1967.

23. Źródła ikonograficzne i fotografie (rodzaj, miejsce przechowywania, sygnatury)

24. Uwagi różne

25. Wypełnił

Generalny Projektant
d/s Rewaloryzacji Starego Miasta
w Lublinie

Jadwiga Jamiołkowska
mgr inż. arch. Jadwiga Jamiołkowska

Wojciech Koziejowski
mgr Wojciech Koziejowski

26. Sprawdził

1. Miejscowość
LUBLIN

2. Obiekt (nazwa jak w karcie)
KAMIENICA ul. RYNEK 18

3. Zawartość wkładki (nazwa obiektu lub materiału uzupełniającego)
FOTOGRAFIE dodatkowe



FRAGMENT PORTALU ODKRYTY W 1965r.



OBRAMIENIE OKIENNE /fragment/odkr. 1965r.



FRAGMENT ELEWACJI FRONT. PO ROZEBR. SKARPY

mgr **Wojciech Koziełowski** 17.XI.1982r.

Wkładkę założył:
(imię, nazwisko, data)

BDZ Lublin

Miejsce przechowywania negatywów:

Wzór ODZ 1978