

13250

OŚRODEK DOKUMENTACJI
ZABYTEKÓW W WARSZAWIE
KARTA EWIDENCYJNA ZABYTEKÓW
ARCHITEKTURY I BUDOWNICTWA

A B C D E F G H I J K L Ł M N O P R S T U V W X Y Z

Nr LUBELSKIE

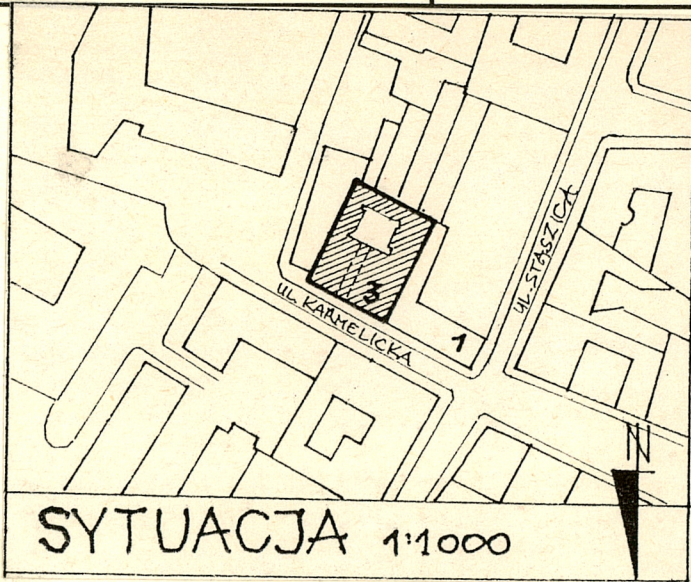
1. Obiekt
KAMIENICA

2. Czas powstania
1915

3. Miejscowość
L U B L I Ń



11. Z



4. Adres Lublin, ul. Karmelicka 3
nr hipoteczny 225, [redacted]
nr. rej. grunt. 345

5. Przynależność administracyjna
województwo lubelskie
gmina Lublin
pow. miejski

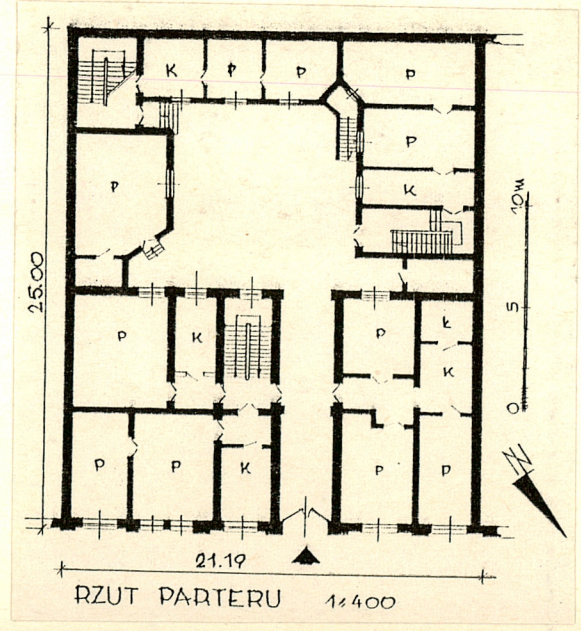
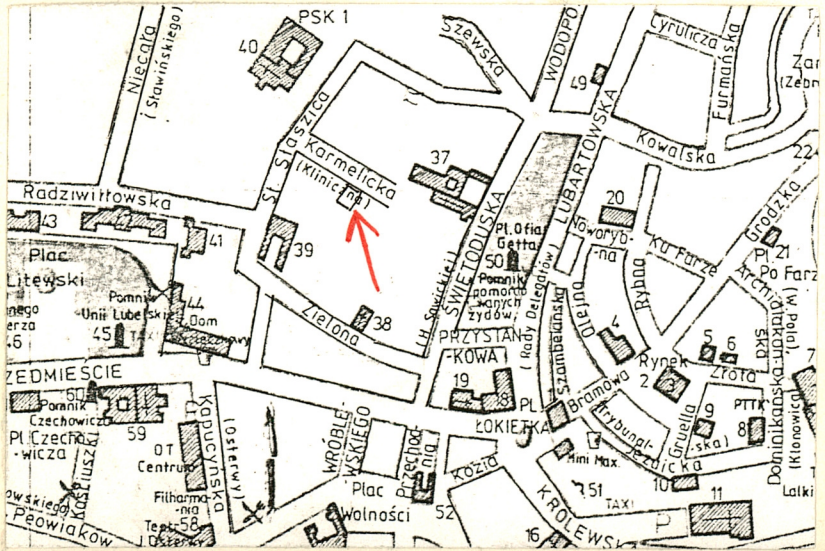
6. Poprzednie nazwy miejscowości
Lublin

7. Przynależność administracyjna
przed 1 VI 1975 lubelskie
województwo
powiat Lublin

8. Właściciel i jego adres
[redacted]

9. Użytkownik i jego adres
lokatorzy
Lublin, ul. Karmelicka 3

10. Rejestr zabytków
Nr A/1052/1-4/ data 31.01.92



Sytuacja - kamienica w zabudowie zwartej, w pd. pierzei ul. Kramelickiej, w pn. części kwartału ograniczonego ulicami: -Zielona, Świętoduska, Karmelicka, Staszica. Zabudowa wraz z oficynami obejmuje całą działkę wokół wewnętrznego podwórza. Od zach. kamienica sąsiadnia, od wsch. budynek "Cezalu".

Materiał i konstrukcja - murowany z cegły pełnej na zaprawie wapienno - cementowej, obustronnie tynkowany. Wieżba dachowa drewniana, konstrukcji płatwiowo kleszczowej. Dachy kryte blachą. W piwnicach i na kondygnacjach wyższych stropy "Kleina". Klatki schodowe dwubiegowe, konstrukcji drewnianej, trepy dębowe z ozdobnymi policzkami, balustrady tralkowe. Schody do piwnic betonowe. W piwnicach posadzki cementowe. Na klatkach schodowych na parterze płytki ceramiczne, wyżej deski. W pomieszczeniach mieszkalnych podłogi deskowe, w części parkiet. W sanitariatach płytki ceramiczne, PCW. Okana O. cieźnicowe; na parterze od frontu oraz w tzw. "pachach" - trójskrzydłowe z trójdzielnym nadświetłem. Pozostałe dwuskrzydłowe, podwójne z nadświetłem. Brama gł. dwuskrzydłowa z dodatkową furtką w prawym skrzydle, konstrukcji spagowej, szalowana w jodełkę. Drzwi do mieszkań płycinowe, pełne, jedno i dwuskrzydłowe.

Rzut - kamienica frontowa na rzucie prostokąta z niesymetrycznie usytuowaną sinią przejazdową na podwórze. Układ wnętrz dwutraktowy, wielodzielny, niesymetryczny. Oficyny w całości tworzą zabudowę na planie podkowy, daczając wewnętrzne podwórze. Oficyny jednotraktowe, wielodzielne.

Bryła - Korpus frontowy i oficyny - czterokondygnacyjne z podpiwniczeniem. Dach od frontu dwuspadowy, nad oficynami dachy pulpitowe.

Elewacje - frontowa - niesymetryczna, parter siedmioosiowy, kondygnacje górne 10-osiowe. Parter na niskim cokole, artykułowany dekoracją ramową. Otwór bramny do sieni umieszczony niesymetrycznie, prostokątny, nad nim supraporta w tynku, w formie wydłużonego kartusza, ujętego po bokach wolutami. Powyżej plakieta z datą 1915. Okna II kondygnacji ujęte od dołu profilowanym gzymsem, zwieńczone trójkątnym naczółkiem; pomiędzy nimi rustykalne pasy. Na kondygnacji trzeciej nad czterema oknami odcinkowe gzymsy na konsolkach. Okna najwyższej kondygnacji ujęte od dołu gzymsami, u góry połączone pasami rustyki nad którymi wieńce owinięte wstęgami. Gzyms wieńczący mocno wyładowany, od dołu poprzedzony frizem kostkowym z liśćmi akantu. Na II i VII osi balkony na górnych kondygnacjach/ ob. w trakcie remontu/. Nad nimi gzyms wieńczący przerwany, wyżej zwieńczenie z trójkątnym szczytem i 8-bocznym otworem na poddasze.

Elewacja tylna kamienicy frontowej - 5-osiowa, niesymetryczna. Na niskim cokole, artykułowana pasami prostych gzymsów międzypiętrowych, Okna proste, bez obramień. Gzyms nieznacznie wyładowany. Elewacje oficyn gładkie, wieloosiowe, artykułowane jak elewacja tylna kamienicy. W oficynie tylnej dwa rzędy balkonów. Elewacja tylna oficyny pd. -gładka, z kilkoma wtórnymi oknami na Ip.

W XVIIIw. parcela wchodziła w skład ogrodów s.s.Karmelitanek - Józefatek. W II poł. XIXw. tereny przy ul.Kramelickiej stanowiły własność Marianny Surzyckiej. Od 1875 właścicielami Michał i Maria Arct. Od 1897 - Tomasz Chędyński, od 1900 Markiewicz i Hess. W 1912r, podział parceli na 6 działek. Jedną z nich kupili Stanisław i Józefa Gasiorowscy, wnosząc w l.1915-16 trzypiętrową kamienicę z oficynami. Proj. H.Paprocki. Kolejni właściciele od 1916r. to- Berek Zelmen, Szmul Lindenbaum, Abram Grajcer a od 1926r. - Abe Cymet i Chemi Fain. Od 1936r. właścicielami - Golfeder Chaim oraz Abuś i Etla Cymet. W 1946r. spadkobierczyni d. właścicieli - Bina Zylberger sprzedaje 1/4 nieruchomości Zdzisławowi Niedzieli. Obecnie współwłaścicielami 1/4 całości są spadkobiercy

tej rodziny a 3/4 figuruje na nazwiska - [REDACTED]

/patrz zestaw. właśc. na wkł./

Kamienica jest przykładem zabudowy czynszowej, śródmiejskiej z pocz. XXw. wykorzystującej w max. stopniu istniejącą powierzchnię parceli. Wystrój architektoniczny z użyciem form klasycyzujących.

14. Kubatura ok. 5700 m ³	15. Powierzchnia użytkowa XXXXXXXX zabudowy - 365 m ²	16. Przeznaczenie pierwotne mieszkalne	17. Użytkowanie obecne mieszkalne
18. Prace budowlane i konserwatorskie, ich przebieg i dokumentacja - 1930 - remont ogólny - 1974 - dobudowa "Cezalu" - 1995 - wymiana konstrukcji balkonów		19. Stan zachowania (fundamenty, ściany zewnętrzne, ściany wewnętrzne, sklepienia, stropy, konstrukcje dachowe, pokrycie dachu, wyposażenie i instalacje) Fundamenty i dolne partie murów zawilgocone, za- grzybione. Stropy piwnic i kondygnacji wyższych bez widocznych zniekształceń - stan dobry. Analogiczny stan więźby i pokrycia dachowego. Na klatkach scho- dowych zużyte trepy i poręcze. Stolarka zużyta, niekompletna. Znaczne ubytki tynków zewnętrznych w przyziemiu od str. podwórza. Balkony w trakcie remontu.	
		20. Najpilniejsze postulaty konserwatorskie Ogólny, bieżący remont kamienicy	

21. Akta archiwalne (rodzaj akt, numer i miejsce przechowywania)

- Księga hipot. nr.225, Księga Wieczysta - 1195,3997
Sąd Rejonowy w Lublinie, Wydział Ksiąg Wieczystych
- APL,Aml,1874,- 1915, sygn.7389
- APL,Aml,Insp. Bud., sygn. 5155

22. Biblioteka

23. Źródła ikonograficzne i fotografia (rodzaj, miejsce przechowywania, sygnatury)

negatywy zdjęć fotograficznych w PSOZ Lublin

24. Uwagi różne

25. Opracował

tekst..... Włodzimierz Boruch. X.95

imię, nazwisko, data, podpis

plany, rysunki Włodzimierz Boruch. X.95

imię, nazwisko, data, podpis

zdjęcia fotogr. Włodzimierz Boruch, X.95

imię, nazwisko, data, podpis

miejsce przechowywania negatywów PSOZ Lublin

KARTA PO WYPEŁNIENIU PODLEGA OCHRONIE NA PODSTAWIE PRZEPISÓW PRAWA AUTORSKIEGO

26. Adnotacje o inspekcjach, informacje o zmianach (daty, imiona i nazwiska wypełniających)

27. Załączniki

Wkładka nr. 1, 2

1. Miejscowość LUBLIN	2. Obiekt (nazwa jak w karcie) KAMIENICA, ul. Karmelida 3	3. Zawartość wkładki (nazwa obiektu lub materiału uzupełniającego) c.d. opisu, zestawienie właścicieli, 8 fot.
--------------------------	--	---

c.d. opisu :

Wnętrze - w kamienicy frontowej układ dwutraktowy, w cz. z korytarzem, z sienią na podwórze. Z sieni z lewej str. wejście na główną klatkę schodową. Pomieszczenia rozmieszczone w amfiladzie, dostępne z korytarza. W oficynach jeden trakt. Pomieszczenia w amfiladzie, rozmieszczone niesymetrycznie, różnej wielkości, w cz. wtórne podziały. Klatki schodowe w narożach oficyn.

Wyposażenie - zachowane d. klatki schodowe z drewnianym obłożeniem. Trepy profilowane z dekoracją na policzkach. Balustrady tralkowe. Piece proste, z białych kafli.

Instalacje - elektryczna, oświetleniowa, wod.-kan, gazowa.

zestawienie aktualnych właścicieli :

- 1/12 -
- 1/12 -
- 1/12 -
- 9/12 -



Wkładkę założył: Włodzimierz Boruch, X.95
(imię, nazwisko, data)

PSOZ Lublin

Miejsce przechowywania negatywów:

Z-d Poligr. Jan Jasiński W-wa, ul. Wolna 13, tel. 12-43-83



fot.2 Obramienia okien Ip. fasady



fot.1 Główne wejście do kamienicy



fot.3 Wystrój archit. IIp. fasady



fot.4 Fragm. gzymsu wieńcz. fasady



fot.5 Fragment elewacji tylnej,
brama do sieni



fot.6 "Pacha" na styku oficyn
pd. i zach.



Fot.7 Fragm. elewacji tylnej
kamienicy frontowej



fot.8 Górny fragment elewacji
oficyny zach.

1. Miejscowość LUBLIN	2. Obiekt (nazwa jak w karcie) KAMIENICA, Karmelicka 3	3. Zawartość wkładki (nazwa obiektu lub materiału uzupełniającego) 6 fot.
--------------------------	---	--



fot.9 wejście do oficyny pd.



fot.10 Elewacja tylna oficyny pd.



fot.11 Stolarka drzwiowa na głównej klatce schodowej

Wkładkę założył: Włodzimierz Boruch, X.95
(imię, nazwisko, data)

Miejsce przechowywania negatywów: PSOZ...Lublin

Z-d Poligr. Jan Jasiński W-wa, ul. Wolna 13; tel. 12-43-83



fot.12 Klatka schod. oficyny pd.



fot.13 Klatka schod. kamienicy frontowej



fot.14 Klatka schodowa
oficyny zach.