

1. Obiekt

KAMIENICA tzw. "Konopniców"

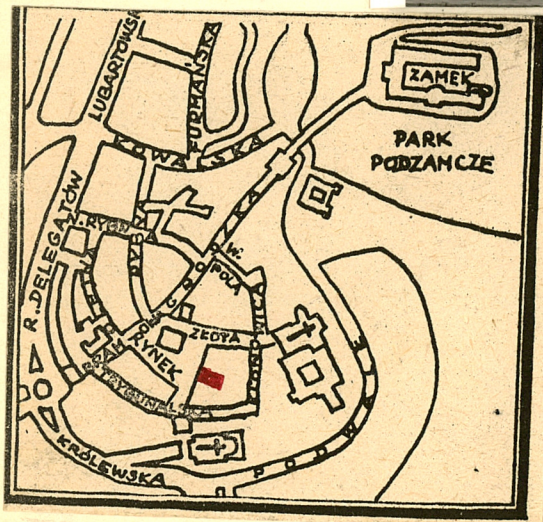
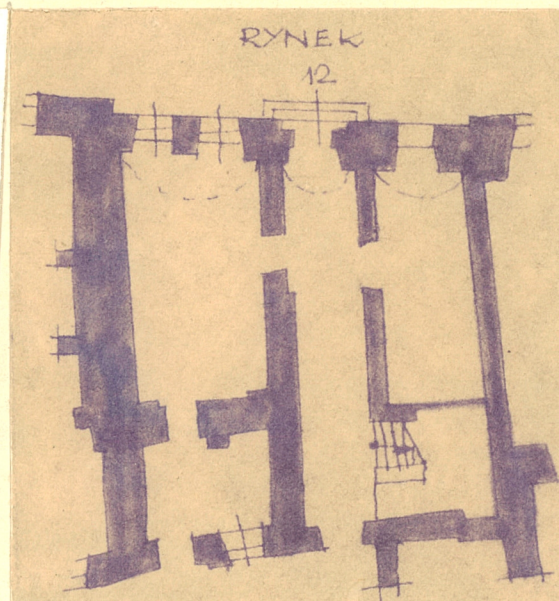
2. Czas powstania

zapewne wiek XV.

3. Miejscowość

Lublin

11. Zdjęcia, plan sytuacyjny, rzuty



4. Adres Rynek 12,

nr hipoteczny

5. Przynależność administracyjna

województwo lubelskie

gmina

pow. miejski

6. Poprzednie nazwy miejscowości

Lublin

7. Przynależność administracyjna  
przed 1.VI.1975

województwo lubelskie

powiat

8. Właściciel i jego adres

9. Użytkownik i jego adres

M.Z.B.M - Przedszkole

10. Rejestr zabytków

Nr A/247 data 28.02.1967 r.

autor zdjęć  
data wykonania  
miejsce przechowywania negatywów

*mgr Wojciech Koziejowski*



12. Autorzy, historia obiektu, określenia stylu.

Kamienica wymieniona w roku 1512. Była wtedy zapewne własnością Andrzeja Sadurki. W roku 1533 należała do Jana Domarata, w II poł. XVI wieku była własnością sukcesorów Jana i Heleny Kretków. Po nich dom otrzymała Katarzyna Kretkówna i wniosła go w posagu Sebastianowi Konopnicy rajcy i burmistrzowi Lublina. Konopnica kamienicę przebudował w roku 1597. Po jego śmierci w roku 1608 pozostało kilku spadkobierców. Właścicielem kamienicy został syn Konopnicy Aleksander po dokonaniu podziału majątku w 1614 roku. Przy tej okazji wymienia się kamienicę jako "nową" posiadającą malowaną fasadę i ozdoby przy oknach wykonane z ciosanego kamienia. W latach 1617-1655 kamienica była w posiadaniu Andrzeja Konopnicy a następnie Justyny Konopniczanki i Mikołaja Kieromowicza. W roku 1721 należała do Ignacego Kieromowicza. W połowie XVIII w. była już mocno zniszczona. Odremontowana została w ostatniej ćwierci XVIII wieku. Kamienica była następnie własnością Zdziarskiej. Zgodnie z lustracją w jej skład wchodziła "trzy piętrowa kamienica z piwnicami oficynami i dziedzińcem". Wtedy to /pocz. XIX w./ zostało rozebrane trzecie piętro wraz z attyką. Kamienica została pokryta dachem dwuspadowym. W XIX w. i na pocz. XX w. kamienica zmieniała właścicieli. Od 1923 r. należała do Krzyżanowskich, których staraniem w 1938 r. sporządzono projekt rekonstrukcji elewacji. Autorem proj. był arch. Czesław Doria-Dernikowicz. W oparciu o widok kamienicy z obrazu "Pożar miasta w r. 1710", zrekonstruowano trzecie piętro wraz z attyką. Po II-ej wojnie światowej prace konserwatorskie w roku 1954 wg proj. J. Gontarczyka. Zmieniono attykę i III piętro. Dalsze prace konserwatorskie w roku 1958. Odkryto wtedy dawny układ domu, filary międzyokienne, datą i gmerk na belce stropowej /S.K. 1597/.

Usytuowana w pld.-wschodniej pierzei Rynku, której oś jest równoległa do ul. Złotej przy której kościół klasztorny oo dominikanów

13. Opis (sytuacja, materiał i konstrukcja, rzut, bryła, elewacje, dach, wnętrze wyposażenie, instalacje)

Kamienica w zabudowie zwartej, trzypiętrowa, z attyką, podpiwniczona o układzie trójdzielnym z sienią przelotową na osi, dwutraktowa. Na parterze sklepienia kolebkowe i kolebkowo-krzyżowe. Na piętrze stropy belkowane, profilowane. Klatka schodowa trójbiegowa.

Elewacja frontowa pięcioosiowa, asymetryczna, okazale dekorowana rzeźbą kamienną: okna ujęte pilasterkami herbowymi oraz motywami roślinnymi i zwierzęcymi. Parter boniowany. Całość wieńczy attyka z 1954 roku.

Elewacja tylna, czteroosiowa bez podziałów z dwoma piętrowymi przybudówkami.

Po drugiej wojnie światowej przeprowadzone prace konserwatorskie ujawniły w 1968 roku pierwotny układ przestrzenny domu, na pierwszej kondygnacji /powyżej parteru/ filary kamienne bogato rzeźbione z kapitelami z główkami puttów i elementów dekoracyjnych rzeźbiarskich typowych dla manierystycznych warsztatów pińczowskich zgrupowanych przy Santi Guccim, okazały strop drewniany belkowany, polichromowany z gmerkiem rodziny Konopniców i datą /S.K. 1597/.

stropy ognioodporne, konstrukcja dachu nowsza.

Instalacje: elektryczna, wodno-kanalizacyjna, centralnego ogrzewania.



<p>14. Kubatura</p> <p>5.800m<sup>3</sup></p>	<p>15. Powierzchnia użytkowa</p> <p>680m<sup>2</sup></p>	<p>16. Przeznaczenie pierwotne</p> <p>mieszkalne</p>	<p>17. Użytkowanie obecne</p> <p>mieszkalne</p>
<p>18. Prace budowlane i konserwatorskie, ich przebieg i dokumentacja</p> <p>Początek XIX w. rozebrano III piętro i attykę.</p> <p>1938 - rekonstrukcja III piętra i attyki wg proj.arch.Czesława Dori-Dermałowicza</p> <p>1954 - ponowna rekonstrukcja III-go piętra i attyki wg proj. J.Gontarczyka.</p> <p>1958 - dalsze prace konserwatorskie /odkrycie polichromowanych stropów z gmerkiem S.K.1597, filarów międzyokiennych/.</p> <p>1974-75 - prace konserwatorskie elewacyjne.</p>		<p>19. Stan zachowania (fundamenty, ściany zewnętrzne, ściany wewnętrzne, sklepienia, stropy, konstrukcje dachowe, pokrycie dachu, wyposażenie i instalacje)</p> <p>Budynek w stanie technicznym dobrym.</p> <ul style="list-style-type: none"> <li>- fundamenty- wymagają badań geotechnicznych</li> <li>- ściany zewnętrzne- stan dobry</li> <li>-    "-    wewnętrzne-    "-</li> <li>- sklepienia                    "-</li> <li>- stropy- ognioodporne</li> <li>- konstrukcja dachu- stan dobry</li> </ul> <p>Budynek wyposażony w instal. elektryczną i wod.-kan., centralne ogrzewanie.</p>	
<p>20. Najpilniejsze postulaty konserwatorskie</p> <p>Remont bieżący. Wymiana stolarki okiennej zgodnie z wytycznymi konserwatorskimi.</p> <p>Zmiana sposobu użytkowania zgodnie z Programem Rewaloryzacji.</p>			



21. Akta archiwalne (rodzaj akt, numer i miejsce przechowywania)

22. Bibliografia

- Studium historyczno-urbanistyczne do planu szczegółowego śródmieścia Lublina, Lublin 1969, /praca zbiorowa/.
- Buczkowa I. Kamienica Konopniców w Lublinie, Studia i Materiały Lubelskie, historia sztuki, Lublin 1969.
- Gawarecki H., Gawdzik Cz., Lublin, Warszawa 1959.
- Bibliografia Lubelszczyzny, 1944-1964, Lublin 1967.

23. Źródła ikonograficzne i fotografie (rodzaj, miejsce przechowywania, sygnatury)

24. Uwagi różne

25 Wypełnił **Generalny Projektant**  
**d/s Rewaloryzacji Starego Miasta**  
**w Lublinie**

*Jadwiga Jamiołkowska*  
**mgr inż. arch. Jadwiga Jamiołkowska**

*Wojciech Koziejowski*  
**mgr Wojciech Koziejowski**

26. Sprawdził



1. Miejscowość

LUBLIN

2. Obiekt (nazwa jak w karcie)

KAMIENICA ul. Rynek 12

3. Zawartość wkładki (nazwa obiektu lub materiału uzupełniającego)

FOTOGRAFIE dodatkowe



OBRAMIEŃIA OKIENNE STR. LEWA



OBRAMIEŃIA OKIENNE STR. PRAWA



ELEWACJA TYLNA - góra



ELEWACJA TYLNA - dół

*mgr Wojciech Koziełowski* 17.XI.1982r.

Wkładkę założył: .....  
(imię, nazwisko, data)

BDZ Lublin

Miejsce przechowywania negatywów: .....

Wzór ODŻ 1978