

1. Obiekt

Kamienica

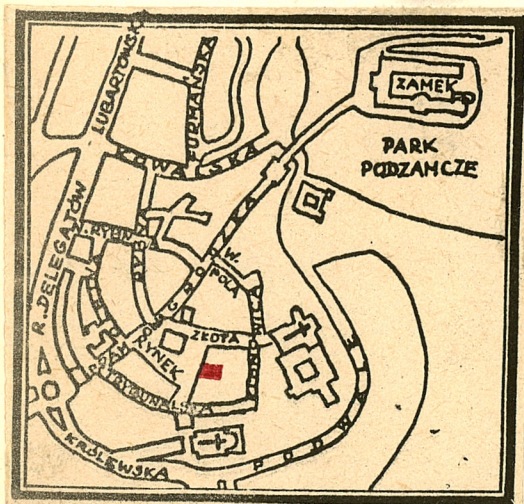
2. Czas powstania

Zapewne XV wiek

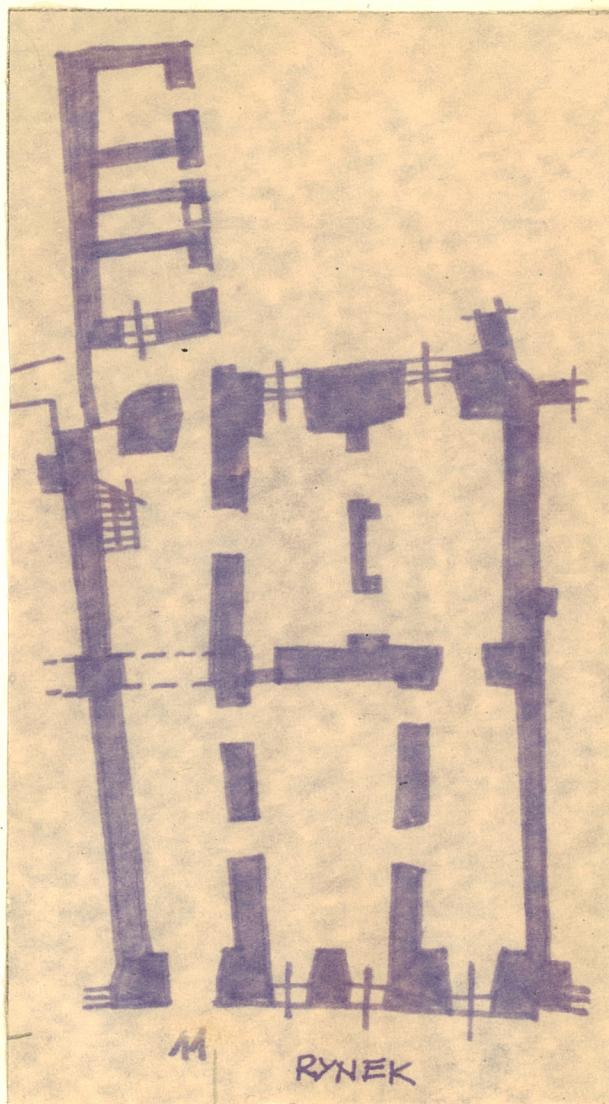
3. Miejscowość

LUBLIN

11. Zdjęcia, plan sytuacyjny, rzuty



autor zdjęć *Anna Jamnikowska*
data wykonania *1986*
miejsce przechowywania negatywów *BDZ Lublin*



4. Adres Rynek 11;

nr hipoteczny

5. Przynależność administracyjna

województwo *lubelskie*

gmina

pow. miejski

6. Poprzednie nazwy miejscowości

Lublin

7. Przynależność administracyjna
przed 1.VI.1975województwo *lubelskie*

powiat

8. Właściciel i jego adres

9. Użytkownik i jego adres

Budynek mieszkalny
MZEM, Grodzka 12.

10. Rejestr zabytków

Nr. *A/270* data *10.03.1967*

12. Autorzy, historia obiektu, określenia stylu.

Kamienica wybudowana zapewne w wieku XV. W 1594 i 1616 zwana "Rudgierowską", jako własność Katarzyny z Konopniców Rüdigerowej. W 1820 r. własność Kacpra Drewnowskiego. Od 1820 r. należała do Rodakiewiczów od 1846 r. do Julii z Rodakiewiczów Makowskiej. W 1827 r. III piętro jeszcze nie wykończone i nieużytkowane. Odnowienie elewacji i rekonstrukcja attyki w 1954 roku. Dekoracja sgraffitowa wykonana przez [redacted] w 1954 r. Restauracja kamienicy w 1969 roku. Ponowne prace elewacyjne /odnowienie/ 1974-75.

13. Opis (sytuacja, materiał i konstrukcja, rzut, bryła, elewacje, dach, wnętrze wyposażenie, instalacje)

Kamienica w zabudowie zwartej, trzypiętrowa, podpiwniczona o układzie wnętrza dwutraktowym, trójdzielnym, z sienią przelotową z boku. Od frontu w traktie pierwszym sklepienia kolebkowe i kolebkowo-krzyżowe. W pomieszczeniu środkowym zejście do sklepionych, wysokich piwnic oraz portal profilowany, wycięty w ośli grzbiet, z gmerkiem. Na I-szym piętrze układ podobny. W pomieszczeniu południowym strop belkowy oszalowany. W głębi sieni nowsza klatka schodowa z oświetleniem bocznym, z wyjściem na nowszy ganek drewniany, obiegający nowszą oficynę nieprzytykającą do korpusu. Elewacja frontowa czteroosiowa, rozczołkowana gzymsami. Okna I-szego i II-ego piętra w profilowanych opaskach, III-ego piętra w cokole attyki rozczołkowane cekinowymi pilasterkami z maszkaronami w głowicach. Grzebię attyki nowszy, z pryzmatycznych sterczyn i przerywanych szczyków Sgraffito z 1954 r. o motywach figuralnych i ornamentalnych. Elewacja tylna czteroosiowa, rozczołkowana profilowanymi gzymsami.

| | | | |
|--|---|--|--|
| 14. Kubatura 5700 m ³ | 15. Powierzchnia użytkowa 780 m ² | 16. Przeznaczenie pierwotne mieszkalne | 17. Użytkowanie obecne mieszkalne |
| 18. Prace budowlane i konserwatorskie, ich przebieg i dokumentacja Po 1827 r. nadbudowa III-go piętra 1954 r. budowa attyki i prace elewacyjne, nowe sgraffita 1969 r. restauracja kamienicy 1974-75 roboty elewacyjne /odnowienie/ Remont elewacji w 1954 roku. Sgraffito z tegoż roku. | | 19. Stan zachowania (fundamenty, ściany zewnętrzne, ściany wewnętrzne, sklepienia, stropy, konstrukcje dachowe, pokrycie dachu, wyposażenie i instalacje) Stan zachowania dobry. - Fundamenty - wymagają podsadzek - Ściany zewnętrzne - stan dobry - Ściany wewnętrzne - stan dobry - Sklepienia - stan dobry - Stropy - stan dobry - Konstr.dachu - stan średni - Pokrycie dachu - stan dobry, blacha - Wyposażenie: XIX-wieczna stolarka drzwiowa, balustrada kl.schodowej - do zachowania. - Instalacje: wod.-kan., elektryczna, gazowa, c.o. z lokalnej kotłowni. | |
| 20. Najpilniejsze postulaty konserwatorskie Remont kapitalny po przeprowadzeniu pełnych badań architektonicznych. Pełne poszanowanie nawarstwień historycznych i stylowych. | | | |

21. Akta archiwalne (rodzaj akt, numer i miejsce przechowywania)

22. Bibliografia

- Studium historyczno-urbanistyczne do planu szczegółowego śródmieścia Lublina, Lublin 1969, /praca zbiorowa/.
- Gawarecki H., Gawdzik Cz., Lublin, Warszawa 1959
- Bibliografia Lubelszczyzny, 1944-1964, cz. I, Lublin 1967.

23. Źródła ikonograficzne i fotografie (rodzaj, miejsce przechowywania, sygnatury)

24. Uwagi różne

25. Wypełnił

Generalny Projektant
d/s Rewaloryzacji Starego Miasta
w Lublinie

mgr inż. arch. Jadwiga Jamiołkowska

mgr Wojciech Koziejowski

1979-80.

26. Sprawdził