

1. Obiekt

1668/1 KAMIENICA

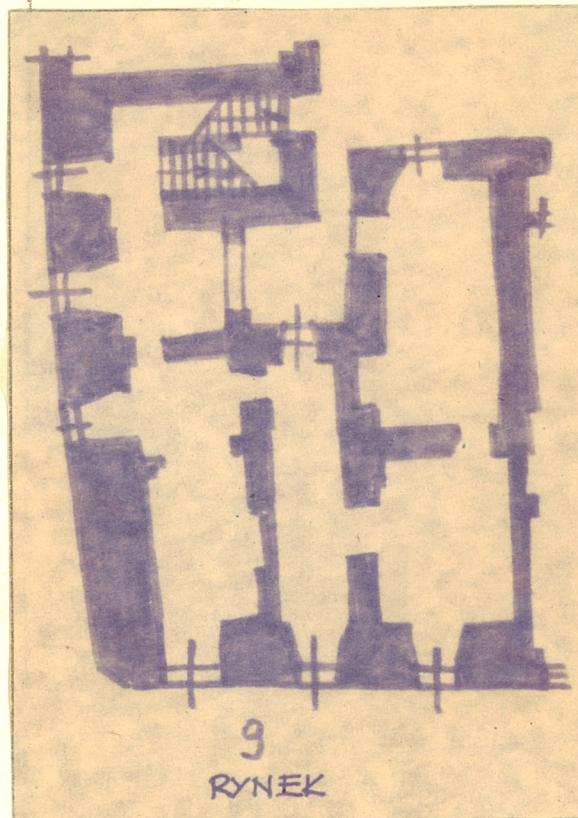
2. Czas powstania

zapewne wiek XV
lub XVI

3. Miejscowość

Lublin

11. Zdjęcia, plan sytuacyjny, rzuty



4. Adres Rynek 9.

nr hipoteczny

5. Przynależność administracyjna

województwo lubelskie

gmina

pow. miejski

6. Poprzednie nazwy miejscowości

Lublin

7. Przynależność administracyjna
przed 1.VI.1975województwo lubelskie

powiat

8. Właściciel i jego adres



9. Użytkownik i jego adres




10. Rejestr zabytków

Nr A/271data 10.03.1967 r.autor zdjęć Anna Jamiołkowska
data wykonania 1980
miejsce przechowywania negatywów BdZ Lublin

12. Autorzy, historia obiektu, określenia stylu.

Kamienica wybudowana zapewne w wieku XV lub XVI. Najprawdopodobniej spalona podczas pożaru w 1574 r. Przed 1600 r. należała do Jana Nabrowskiego. Od roku 1600 własność Cholewów, od 1643 r. rajcy lubelskiego - Jana Rablewskiego, a później do końca XVII w. doktora medycyny i filozofii Adama Jeleniowskiego. Przed 1804 r. właścicielem był Karol Scipio del Campo. W początkach XX w. nastąpiła rozbiórka attyki. Do roku 1824 własność Józefa Fiodorowicza. Od 1824 r. - Józefa Prus Potockiego. Przebudowana w 1824 r. wg proj. Jakuba Hempla z zamurowaniem otworu bramnego od strony Rynku. Od 1861 r. własność Storczyńskich. Remont elewacji w 1954 r. Z tego czasu sgraffita



13. Opis (sytuacja, materiał i konstrukcja, rzut, bryła, elewacje, dach, wnętrze wyposażenie, instalacje)

Kamienica na rogu Rynku i ul. Złotej, dwupiętrowa, podpiwniczona, z przedłużeniem o charakterze oficyny bocznej od ul. Złotej i oficyny w głębi działki. Układ wnętrza w korpusie trójdzielny dwu i trójtraktowy. Pierwotnie z sienią na osi od strony Rynku, obecnie sień w traktach tylnym od ul. Złotej. Trakt ten bez sklepień, trakty przednie sklepienie kolebkowo z lunetami. Klatka schodowa u styku z oficyną boczną; podesty sklepienie żaglasto, z wyjściem na ganki obiegające oficynę boczną i tylną. Oficyna boczna jedno i dwutraktowa, z przejazdem na podwórze przesuniętym z osi. Na parterze sklepienie kolebkowe. Podobnie w oficynie w głębi działki, w której schody zewnętrzne. Na I-szym piętrze stropy płaskie.

Elewacje rozczłonkowane profilowanym zadaszonym dachówkami gzymsem w fasadzie flankowanym rzeźbionym lwami /pierwotnie w attyce/. Całość zwieńczona gzymsem profilowanym oraz pasem fryzu z firlandami w fasadzie. Okna I-szego piętra w obramieniach z gzymsami, II-go piętra w profilowanych opaskach.

Elewacja frontowa na parterze trójosiowym, powyżej czterososiowa, boczna dziewięcioosiowa, tylna bez detalu.

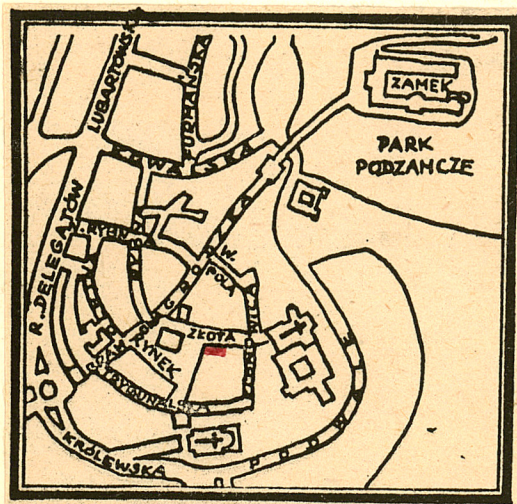
14. Kubatura 9400 m ³	15. Powierzchnia użytkowa 1360 m ²	16. Przeznaczenie pierwotne mieszkalne	17. Użytkowanie obecne mieszkalne
18. Prace budowlane i konserwatorskie, ich przebieg i dokumentacja 1954 - roboty elewacyjne Remont elewacji w 1954 roku. Malarstwo z tegoż czasu.		19. Stan zachowania (fundamenty, ściany zewnętrzne, ściany wewnętrzne, sklepienia, stropy, konstrukcje dachowe, pokrycie dachu, wyposażenie i instalacje) Stan zachowania: - Fundamenty - wymagają podsadzek - Ściany zewnętrzne - stan średni - Ściany wewnętrzne - stan średni - Sklepienia - stan średni - Stropy - stan średni - Konstrukcja dachu - stan zły - Pokrycie dachu - blacha, stan średni - Wyposażenie: XIX-w. stolarka drzwiowa, balustrady ul. schodowych, sztukaterie w salonie na I p. - do zachowania. - Instalacje: wod.-kan., elektryczna, ogrzewanie piecowe.	
20. Najpilniejsze postulaty konserwatorskie Pełne poszanowanie nawarstwień stylowych i historycznych. Remont kapitalny, modernizacja po przeprowadzeniu pełnych badań architektonicznych.			

21. Akta archiwalne (rodzaj akt, numer i miejsce przechowywania)

22. Bibliografia

- Studium historyczno-urbanistyczne do planu szczegółowego śródmieścia Lublina, Lublin 1969, /praca zbiorowa
- Gawarecki H., Gawdzik Cz., Lublin, Warszawa 1959.
- Bibliografia Lubelszczyzny, 1944-64, Cz. I, Lublin 1967.

23. Źródła ikonograficzne i fotografie (rodzaj, miejsce przechowywania, sygnatury)



24. Uwagi różne

25. Wypełnił

Generalny Projektant
d/s Rewaloryzacji Starego Miasta
w Lublinie

mgr inż. arch. Jadwiga Jamiołkowska

mgr Wojciech Koziejowski

26. Sprawdził