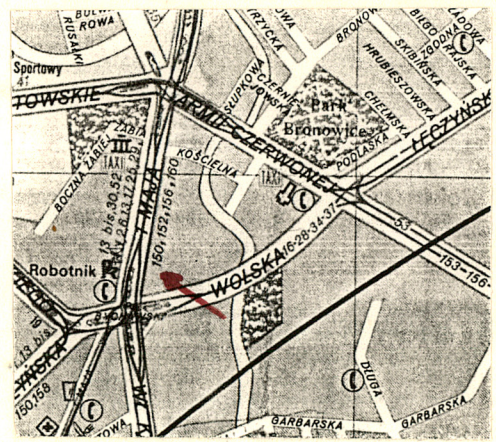


1. Obiekt  
1678/8 KOTŁOWNIA W ZESPOLE BUDYNKÓW FABRYKI MASZYN  
ROLNICZYCH WOLSKI I S-KA

2. Czas powstania  
pocz. XX w.

3. Miejscowość  
LUBLIN



4. Adres  
ul. 1 Maja 14/16  
nr biurowczy

5. Przynależność administracyjna  
województwo lubelskie  
gmina Lublin pow. miejski

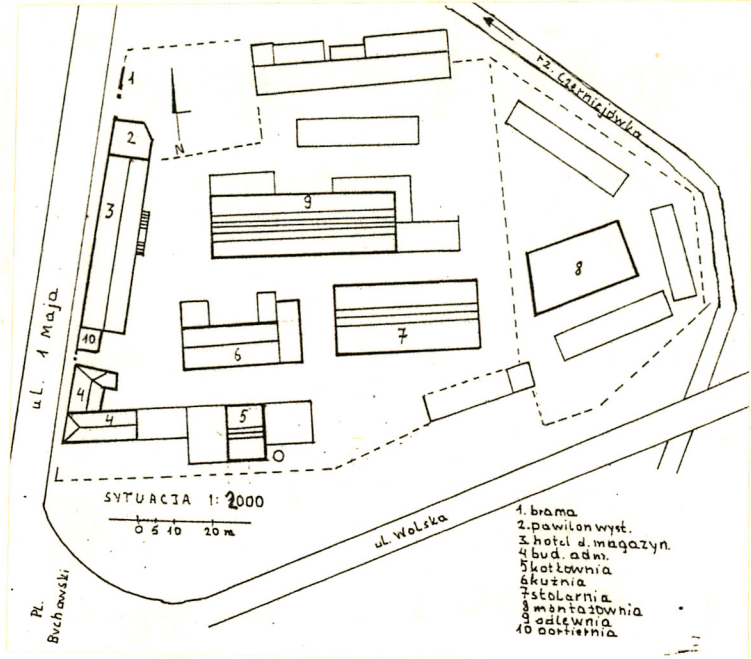
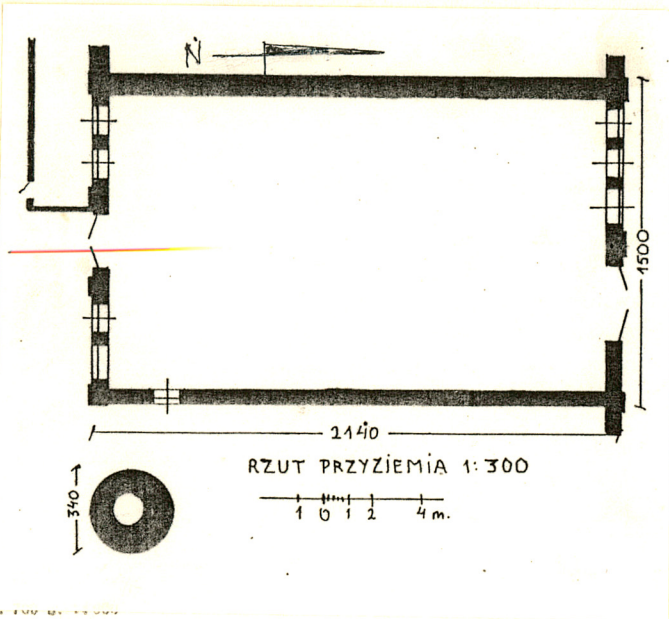
6. Poprzednie nazwy miejscowości

7. Przynależność administracyjna  
1 VI 1975  
województwo lubelskie  
powiat lubelski

8. Właściciel i jego adres  
Fabryka Maszyn Rolniczych SA  
Lublin, ul. Budowlana 8

9. Użytkownik i jego adres  
j.w.

10. Rejestr zabytków  
Nr A/1087 data 11.06.1994





Budynek wzniesiony na pocz. XX w.  
na kominie data 1912.

Częściowo przekształcony,  
do ściany wsch. dobudowany now-  
szy budynek mieszczący rozbu-  
dowany węzeł ciepłowniczy.

W okresie powojennym dawna kot-  
łownia użytkowana jako maszynow-  
nia i narzędziownia.

Do ściany pd. dobudowana przybu-  
dówka.

Sytuacja. Kotłownia usytuowana przy pd. granicy terenu fabrycznego.  
Pierwotnie wolno stojąca, obecnie przez wzniesienie kolejnych obiektów, znaj-  
duje się w zabudowie zwartej. Od wsch. sąsiaduje z budynkiem węzła ciepłego,  
od zach. z współczesnym budynkiem produkcyjnym.  
W pobliżu narożnika pd.-wsch. znajduje się komin.

Elewacją frontową /pn./ zwrócona w stronę placu fabrycznego, wjazd od strony  
pd. /obec. nieczynny/, nowszy od pn.

Materiał i konstrukcja. Murowana z cegły ceramicznej pełnej na zaprawie cemen-  
towo-wapiennej. Z zewnątrz nie tynkowana, za wyjątkiem detalu architektonicznego,  
wewnątrz otynkowana.

Wieżba dachowa o konstrukcji metalowej. Wewnątrz drewniany, deskowy sufit.

Dach dwuspadowy, z podwyższoną częścią środkową /wzdłuż kalenicy/ nakrytą  
oddzielnym daszkiem dwuspadowym.

Od pd. murowana z cegły przybudówka pod dachem pulpitowym. Dachy pokryte papą.

Wewnątrz cementowa i ceglana posadzka.

Stolarka okienna metalowa. Okna podzielone szczeblinami na szereg drobnych kwa-  
ter. Stolarka drzwiowa metalowa /współczesna/ oraz drewniana - od pd. dwu-  
skrzydłowa brama wjazdowa z półokrągłym nadświetlem o dekoracyjnych podziałach.

Rzut. Budynek założony na planie prostokąta, szerokofrontowy, jednownętrzny;  
od pd. przylega prostokątna przybudówka.

Bramy wjazdowe od pn. i pd.

Bryła. Parterowy, w niewielkiej części /wtórnie ?/ podpiwniczony.

Bryła zwarta, pierwotnie flankowana narożnymi sterczynami /obecnie frontowe  
zniesione/.

Dach niski, dwuspadowy z wyniesioną częścią nad kalenicą.

W pobliżu <sup>narożo</sup> pd.-wsch. wysoki ceglany komin wyniesiony ponad zabudowania fabryczne.

Elewacje. Elewacja frontowa /pn./ dwuprzęsłowa, rozdzielona filarem i rozczłon-  
kowana dwiema płytkimi arkadowymi płycinami zamkniętymi łukiem koszowym.

Każda z arkad przepruta trzema zamkniętymi półkoliście, wysokimi otworami

okiennymi, z których środkowe wyniesione, a boczne niższe. W przęśle wsch. dwa

okna częściowo zamurowane - ściana wtórnie przepruta szerokim prostokątnym

otworem wjazdowym. W narożniku zach. pozostałości sterczyny flankującej pierwot-  
nie elewację /od wsch. całkowicie zniesiona po dobudowaniu nowego obiektu/.

Elewacja tylna przepruta na osi zamkniętym koszowo otworem wjazdowym, nad którym

półokrągłe okno; po obu stronach arkadowe płyciny przeprute parami zamkniętych

półokrągłych otworów okiennych /od zach. okna zasłonięte do połowy przybudówką/.

Naroża ujęte filarkami zwieńczonymi sterczynami.

Elewacje ceglane; czoła arkad w tynkowych opaskach, ponad arkadami niewielkie  
otynkowane tonda oraz otynkowane prostokątne płyciny pod oknami od frontu i  
na filarach.

Wnętrze i wyposażenie. Ściany tynkowane i malowane, sufit deskowy, malowany.

Brak dawnego wyposażenia.

Instalacje: elektryczna, wodociągowa.



<p>4. Kubatura</p> <p>bez poddasza</p> <p>ok. 1100 m<sup>3</sup></p>	<p>15. Powierzchnia użytkowa</p> <p>281 m<sup>2</sup></p>	<p>16. Przeznaczenie pierwotne</p> <p><b>kotłownia</b></p>	<p>17. Urzytkowanie obecne</p> <p><b>nie użytkowany</b></p>
<p>8. Prace budowlane i konserwatorskie, ich przebieg i dokumentacja</p> <p>Budynek remontowany i modernizowany w 1976-7 r., wymieniana więźba dachowa z drewnianej na metalową oraz pokrycie dachu. W elewacji frontowej /pn./ wtórnie wybito otwór wjazdowy.</p>		<p>19. stan zachowania (fundamenty, ściany zewnętrzne, ściany wewnętrzne, sklepienia, stropy konstrukcje dachowe, pokrycie dachu, wyposażenie i instalacje)</p> <p><b>Ogólny stan zachowania obiektu średni. Częściowo zawilgocone i uszkodzone mury nośne. Zniszczona drewniana stolarka drzwiowa. Pokrycie dachu w stanie dość dobrym.</b></p> <p>20. Najpilniejsze postulaty konserwatorskie</p> <p><b>Wskazany remont budynku.</b></p>	



21. Akta archiwalne (rodzaj akt, numer i miejsce przechowania)

22. Bibliografia

23. Źródła ikonograficzne i fotografia (rodzaj, miejsca przechowania, sygnatury)

24. Uwagi różne

25. Opracował

tekst mgr Kazimierz Słowik, XI.1993 r.

imię, nazwisko, data, podpis

plany, rysunki j.w.

imię, nazwisko, data, podpis

zdjęcia fotogr. j.w.

imię, nazwisko, data, podpis

miejsce przechowania negatywów PSOZ Lublin

Karta po wypełnieniu podlega ochronie na podstawie przepisów prawa autorskiego

26. Adnotacje o inspekcjach, informacje o zmianach (daty, imiona i nazwiska wypełniających)

27. Załączniki

Wkładka nr 1



1. Miejscowość <b>Lublin</b> <b>ul.1 Maja 16</b>	2. Obiekt (nazwa jak w karcie) <b>Kotłownia w zesp.bud.</b> <b>Fabryki Wolski i S-ka</b>	3. Zawartość wkładki (nazwa obiektu lub materiału uzupełniającego) <b>fotografie</b>
--	--	---

Fot.1 Widok od pd.



Fot.2 Wejście w elewacji pd.



Wkładkę założył: K. Słowik, XI. 1993 r.  
(imię, nazwisko, data)

Miejsce przechowywania negatywów: PSOZ Lublin  
jed. W.A. Olsztyn z. 135/S  
OZGraf. Z.P. Ostróda z. 676 n. 40 000