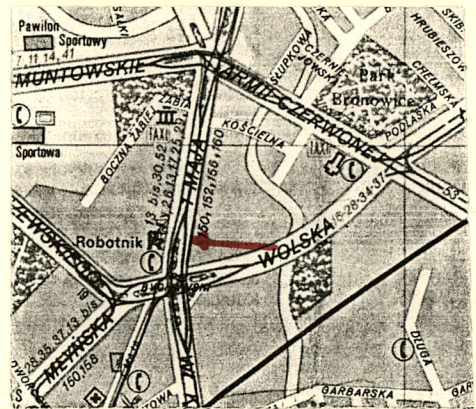


1. Obiekt
MAGAZYN W ZESPOLE BUDYNKÓW FABRYKI MASZYN ROLNICZYCH
/OB. HOTEL/
WOLSKI I S-KA
167315

2. Czas powstania
4 ćw. XIX w.

3. Miejscowość
LUBLIN

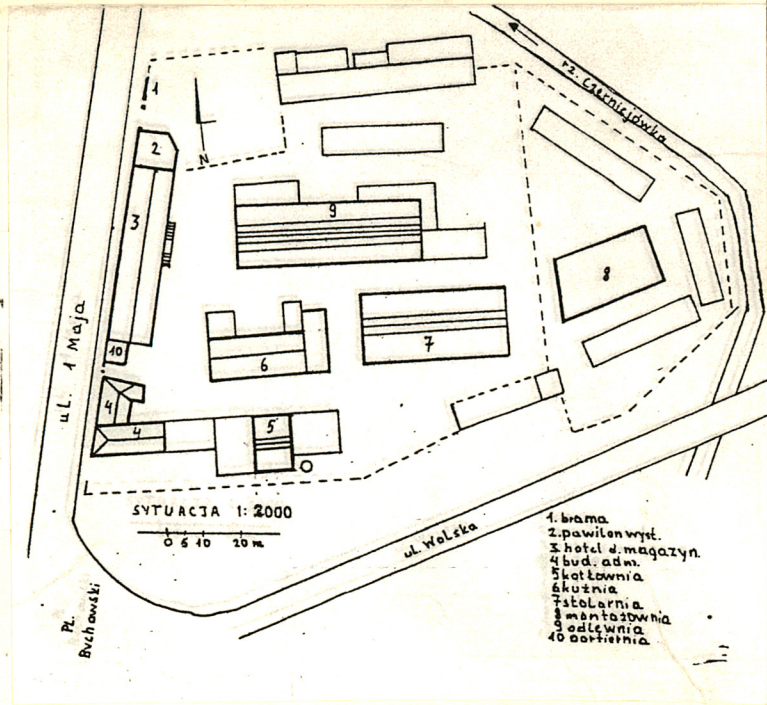
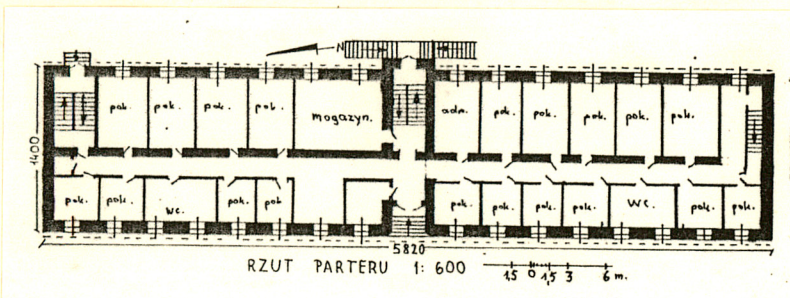
11. Zdjęcia, rzut, przekrój, sytuacja, orientacja



4. Adres
ul. 1 Maja 16
nr hipoteczny

5. Przynależność administracyjna
województwo lubelskie
gmina Lublin pow. miejski

6. Poprzednie nazwy miejscowości



7. Przynależność administracyjna
1 VI 1975
województwo lubelskie
powiat lubelski

8. Właściciel i jego adres
Fabryka Maszyn Rolniczych SA
Lublin ul. Budowlana 8

9. Użytkownik i jego adres
J.W.

10. Rejestr zabytków
Nr 4/1097 data 8.08.1994

Dokładna data budowy obiektu nie jest znana. 1893

Wybudowany zapewne w początkowym okresie powstawania zabudowy fabrycznej.

Kilkakrotnie przebudowywany.

W okresie międzywojennym użytkowany jako główny magazyn gotowych wyrobów oraz częściowo jako obiekt administracyjny i socjalny, W 1948 r. znajdował się w stanie wymagającym remontu - ze względu na wiek jak i częściowe uszkodzenia spowodowane działaniami wojennymi /zniszczona więźba i część stropów nad II p./.

Po wojnie użytkowany jako budynek administracyjno-socjalny przez kolejne przedsiębiorstwa /por.karta zbiorcza./

W połowie l.80. przebudowany na hotel.

Sytuacja. Budynek usytuowany w linii zabudowy ul.1 Maja, po jej wsch. stronie. Posadowiony kalenicowo, elewacją frontową zwrócony na zach. Do pn. ściany szczytowej przylega dawny pawilon wystawowy, do ściany pd. dawna portiernia /obec. nadbudowywana/.

Materiał i konstrukcja. Murowany z cegły ceramicznej pełnej, obustronnie otynkowany. Ściany działowe murowane. Pomiędzy kondygnacjami ogniotrwałe murowane stropy na belkach stalowych. Piwnice nakryte ceglanyimi sklepieniami beczkowymi. Więźba dachowo drewniana krokwiowo-płatwiowa; krokwie połączone dwiema parami kleszczy, wsparte na dwóch skośnych ścianach stolcowych.

Dach dwuspadowy pokryty papą.

Wewnątrz murowane klatki schodowe o dwubiegowych lastrowych schodach, przy schodach metalowe, współczesne balustrady.

W pomieszczeniach cementowe posadzki przykryte wykładzinami oraz nowe posadzki z płytek ceramicznych.

Stolarka okienna i drzwiowa drewniana, współczesna. Okna dwuskrzydłowe, sześciopole z lufcikami oraz weneckie. Drzwi jedno- i dwuskrzydłowe, płycinowe.

Rzut. Wzniesiony na planie wydłużonego prostokąta. Układ wnętrza obecnie gruntownie przekształcony o dwóch traktach pomieszczeń /pokoje hotelowe/ rozdzielonych korytarzami. Na osi środkowej w trakcie tylnym, występująca nieznacznie ryzalitem klatka schodowa. Pomiędzy I a II p. boczna klatka schodowa w pn. części budynku. Wejście główne w elewacji frontowej od strony ulicy /zach./, tylne w elewacji wsch. od strony podwórza.

Bryła. Budynek trzykondygnacyjny, częściowo podpiwniczony /od pn./.

Bryła zwarta, mało urozmaicona. W elewacji tylnej wyodrębniony niewielki ryzalit środkowy mieszczący klatkę schodową, nakryty odrębnym dwuspadowym daszkiem.

Nad korpusem głównym dach dwuspadowy.

Elewacje. Elewacja frontowa trzykondygnacyjowa, siedemnastoosiowa, z otworem wejściowym na osi przyziemia umieszczonym w prostokątnej wnęcie. Podziały elewacji o charakterze ramowo-lizenowym. Osie okienne rozdzielone lizenami biegnącymi przez wszystkie kondygnacje. Pomiędzy parterem a I p. gzyms kordonowy; całość zwieńczona rodzajem uproszczonego belkowania z profilowanym gzymsem pod okapem; dołem wyodrębniony cokół.

Elewacja tylna piętnastoosiowa z jednoosiowym ryzalitem pośrodku mieszczącym klatkę schodową dostępną przez wejście na półpiętrze, poprzedzone z zewnątrz wysokimi schodami. Naroża ryzalitu olizenowane, w zwieńczeniu trójkątny, ogzymśowany szczyt, wyniesiony nieco ponad krawędź dachu głównego. W części pn. pod okapem leżące okienka strychowe, umieszczone nad głównymi osiami okiennymi.

Elewacje szczytowe /widoczne częściowo/ zakończone trójkątnymi ogzymśowanymi szczytami, ściany o podziałach ramowo-lizenowych, ślepe.

Wnętrze całkowicie współczesne, przebudowane, bez dawnego wyposażenia.

Instalacje: elektryczna, odgromowa, wodno-kanalizacyjna, c.o., telefoniczna.

| | | | |
|---|--|---|---------------------------------|
| 14. Kubatura ok. 3443 m ³ | 15. Powierzchnia użytkowa zabudowy ok. 786 m ² | 16. Przeznaczenie pierwotne magazyn /bud. socjalno-administracyjny/ ny/ | 17. Użytkowanie obecne hotel |
| 18. Prace budowlane i konserwatorskie, ich przebieg i dokumentacja Po wojnie budynek kilkakrotnie gruntownie remontowany i przekształcany wewnątrz, dostosowywany do aktualnych potrzeb. Podczas ostatniej przebudowy w poł. l. 80. gruntownie przekształcono wnętrze, zmieniając wcześniejszy układ dwutraktowy w części pn. - na dwa płytsze trakty rozdzielone korytarzem, a w części pd. pierwotnie obszerne sale /magazyn na parterze, świetlica na piętrze/ również podzielono na szereg pokoi hotelowych. Podczas remontów w latach powojennych wymieniano drewniane stropy na ognioodporne, przebudowano klatki schodowe, wymieniono wszystkie podłogi, stolarkę drzwiową, okienną i urządzenia ogrzewcze. | | 19. stan zachowania (fundamenty, ściany zewnętrzne, ściany wewnętrzne, sklepienia, stropy, konstrukcje dachowe, pokrycie dachu, wyposażenie i instalacje) Stan techniczny obiektu dobry. Częściowo zniszczone tynki zewnętrzne. | |
| | | 20. Najpilniejsze postulaty konserwatorskie | |

21. Akta archiwalne (rodzaj akt, numer i miejsce przechowania)

22. Bibliografia

23. Źródła ikonograficzne i fotografia (rodzaj, miejsca przechowania sygnatury)

24. Uwagi różne

25. Opracował

tekst mgr Kazimierz Słowik, XI. 1993 r.
imię, nazwisko, data, podpis

plany, rysunki j.w.

imię, nazwisko, data, podpis

zdjęcia fotograf. j.w.

imię, nazwisko, data, podpis

miejsce przechowania negatywów PSOZ Lublin

Karta po wypełnieniu podlega ochronie na podstawie przepisów prawa autorskiego

26. Adnotacje o inspekcjach, informacje o zmianach (daty, imiona i nazwiska wypełniających)

27. Załączniki

Wkładka nr 1

| | | |
|---|---|---|
| 1. Miejscowość Lublin ul. 1 Maja 16 | 2. Obiekt (nazwa jak w karcie) Magazyn /ob.hotel/ w zesp.bud. Fybryki Wolski i S-ka | 3. Zawartość wkładki (nazwa obiektu lub materiału uzupełniającego) fotografie |
|---|---|---|

Fot.1 Fragment elewacji frontowej



Fot.2 Widok na część środkową elewacji tylnej /wsch./



Wkładkę założył: **K. Słowik, XI. 1993 r.**
(imię, nazwisko, data)

Miejsce przechowywania negatywów: **PSOZ Lublin**

Z-d Poligr. Jan Jasiński W-wa, ul. Wolna 13, tel. 12-43-83

Wzór ODZ 1978 r.

Fot.3 Widok od pn.-wsch.



Fot.4 Widok na pn.elewnację szczytową

