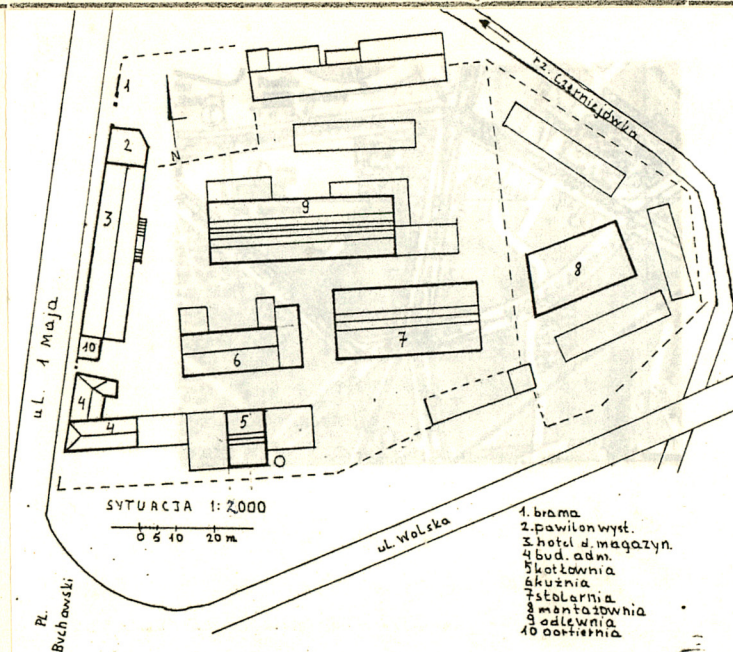


1. Obiekt  
**KUŹNIA W ZESPOLE BUDYNKÓW FABRYKI MASZYN ROLNICZYCH  
WOLSKI I S-KA**

2. Czas powstania  
**4 ćw. XIX w.  
pocz. XX w.**

3. Miejscowość  
**LUBLIN**

11. Zdjęcia, rzut, przekrój, sytuacja, orientacja



4. Adres  
**ul. 1 Maja 14/16**

nr hipoteczny: .....

5. Przynależność administracyjna

województwo **lubelskie**

gmina **Lublin**

6. Poprzednie nazwy miejscowości

7. Przynależność administracyjna  
**1 VI 1975**

województwo **lubelskie**

powiat **lubelski**

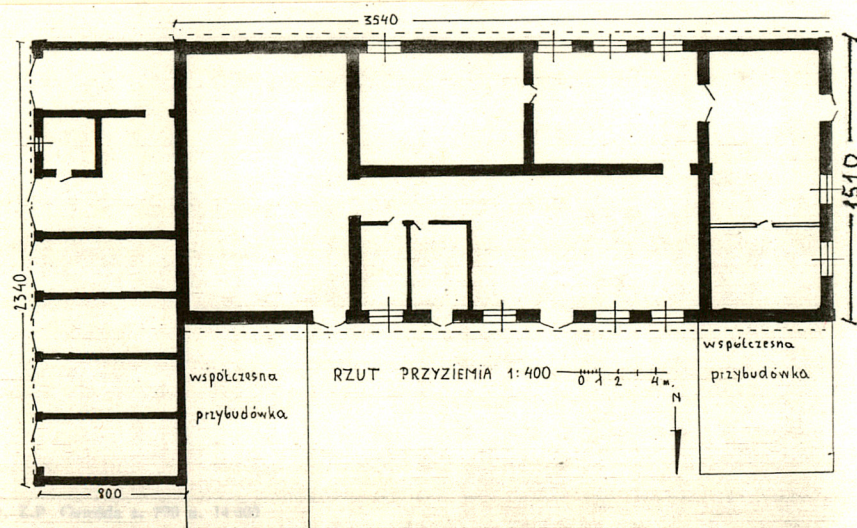
8. Właściciel i jego adres

**Fabryka Maszyn Rolniczych SA  
Lublin, ul. Budowlana 8**

9. Użytkownik i jego adres Firma  
**"EUROAL" Uniwersalne Systemy  
Aluminiowe  
Lublin, ul. 1 Maja 16**

10. Rejestr zabytków

Nr **A/1097/** data **8.08.1994**





12. Autorzy, historia obiektu, określenie stylu.

Budynek kuźni wzniesiony został zapewne w końcu 4 ćw. XIX w., przekształcany. 1895

Na pocz. XX w. dobudowany do niego dodatkowy człon z czerwonej cegły, posadowiony poprzecznie przy wsch. ścianie szczytowej - mieścił garaże straży, a następnie warsztaty.

Dawny budynek kuźni w okresie powojennym użytkowany jako obiekt socjalny /część zach./ i częściowo produkcyjny /część wsch./

Obecnie obiekt handlowo-administracyjny firmy "EUROAL".

13. Opis (sytuacja, materiał i konstrukcja, rzut, bryła, elewacje, wnętrze, wyposażenie, instalacje)

Sytuacja. Budynek usytuowany w pd.-zach. części zespołu zabudowy fabrycznej, naprzeciwko głównej bramy wjazdowej. Posadowiony szczytowo w stosunku do ulicy. Od wsch. przybudowany drugi budynek garażowo-warsztatowy; przy elewacji pn. współczesne przybudówki. Od strony pn. d. kuźnia sąsiaduje z budynkiem odlewni, od wsch. - stolarni, od pd. - kotłowni.

Materiał i konstrukcja. Murowany z cegły ceramicznej pełnej, otynkowany. Część wsch. nie tynkowana. Więźba dachowa nad korpusem głównym drewniana, wieszarowa - nad częścią wsch. otwarta, w części środkowej i zach. pomieszczenia nakryte deskowymi sufitami. W budynku wsch. stropy murowane i deskowe sufity. Dach dwuspadowy pokryty papą, nad budynkiem wsch. płaski daszek pulpityowy pod papą.

Wewnątrz cementowe posadzki, w pomieszczeniach administracyjno-handlowych pokryte wykładzinami.

Stolarka okienna w większości współczesna, metalowa; okna okratowane.

Drzwi drewniane i metalowe; od wsch. dwuskrzydłowe /metalowe i drewniane/ drzwi garażowe.

Rzut. Budynek dwuczłonowy. Część zach. założona na planie wydłużonego prostokąta usytuowanego na osi wsch.-zach. Wnętrze podzielone w znacznej części /tornie/ ścianą działową usytuowaną na osi wzdłużnej; po bokach wydzielone mniejsze pomieszczenia; od wsch. pomieszczenie na całej szerokości budynku. Wejścia w elewacji frontowej /zach./ i elew. bocznych /częściowo zamurowane/. Budynek garażowy pierwotnie wielodzielny, jednotraktowy - obecnie podzielony na mniejsze pomieszczenia z wjazdami od wsch.

Bryła. Budynek d. kuźni /zach./ parterowy o zwartej prostej bryle nakryty dwuspadowym dachem z wyniesionymi na kalenicy wywietrznikami.

Budynek garażowy dostawiony od wsch. pod kątem prostym - od pd. zlicowany z elewacją d. kuźni, od pn. silnie występujący. Bryła zwarta, zbliżona po prostopadłości do ujęcia w narożach wyniesionymi ponad dach filarami; nakryty płaskim dachem z czworobocznymi ażurowymi wieżyczkami zwieńczonymi drewnianymi sterczynami.

Elewacje. Elewacja frontowa /zach./ trójosiowa z otworem wejściowym w osi pd. i oknami od pn. Naroża ujęte lizenami, w szczycie gzyms schodkowy; otwory okienne i wejściowy zamknięte pierwotnie odcinkowo /obecnie prosto/ zwieńczone odcinkowymi gzymsami. Od wsch. widoczny analogicznie opracowany szczyt z oknem pośrodku. Elewacje boczne /bud. głównego/ jedenastoosiowe, przeprute zamkniętymi odcinkowo otworami okiennymi i wejściowymi, zwieńczonymi odcinkowymi gzymsami /część otworów zamurowana lub przekształcona/.

Elewacja front. /wsch./ garaży siedmioosiowa, podzielona filarami, pomiędzy którymi prostokątne otwory wjazdowe zwieńczone gzymsami, a powyżej prostokątne płyciny. Elewacje boczne rozczłonkowane płycinami. Naroża budynku ujęte czworobocznymi filarami zwieńczonymi ostrosłupowymi sterczynami.

Wnętrze gruntownie przekształcone.

Instalacje. elektryczna, odgromowa, wodno-kanalizacyjna, co., telefoniczna.



4. Kubatura

ok. 2400 m<sup>3</sup>

15. Powierzchnia użytkowa

792,6 m<sup>2</sup>

16. Przeznaczenie pierwotne

kuźnia

garaże

17. Urzycikowanie obecne

handlowe i biurowe  
warsztaty

8. Prace budowlane i konserwatorskie, ich przebieg i dokumentacja

Po wojnie budynek kilkakrotnie remontowany i częściowo przebudowywany stosownie do aktualnych potrzeb. Wnętrze podzielono dodatkowymi ścianami działowymi. Zamurowano część otworów okiennych, wybito nowe otwory wejściowe.

19. stan zachowania (fundamenty, ściany zewnętrzne, ściany wewnętrzne, sklepienia, stropy konstrukcje dachowe, pokrycie dachu, wyposażenie i instalacje)

Ogólny stan techniczny budynku średni.  
Częściowo zniszczone mury i tynki zewnętrzne.  
Więźby dachowa w stanie dość dobrym.  
Pokrycie dachu w stanie średnim.

20. Najpilniejsze postulaty konserwatorskie



21. Akta archiwalne (rodzaj akt, numer i miejsce przechowania)

24. Uwagi różne

25. Opracował

tekst mgr Kazimierz Słowik, XI.1993 r.

imię, nazwisko, data, podpis

plany, rysunki j.w.

imię, nazwisko, data, podpis

zdjęcia fotogr. j.w.

imię, nazwisko, data, podpis

miejsce przechowania negatywów PSOZ Lublin

Karta po wypełnieniu podlega ochronie na podstawie przepisów prawa autorskiego

22. Bibliografia

26. Adnotacje o inspekcjach, informacje o zmianach (daty, imiona i nazwiska wypełniających)

23. Źródła ikonograficzne i fotografie (rodzaj, miejsca przechowania, signatury)

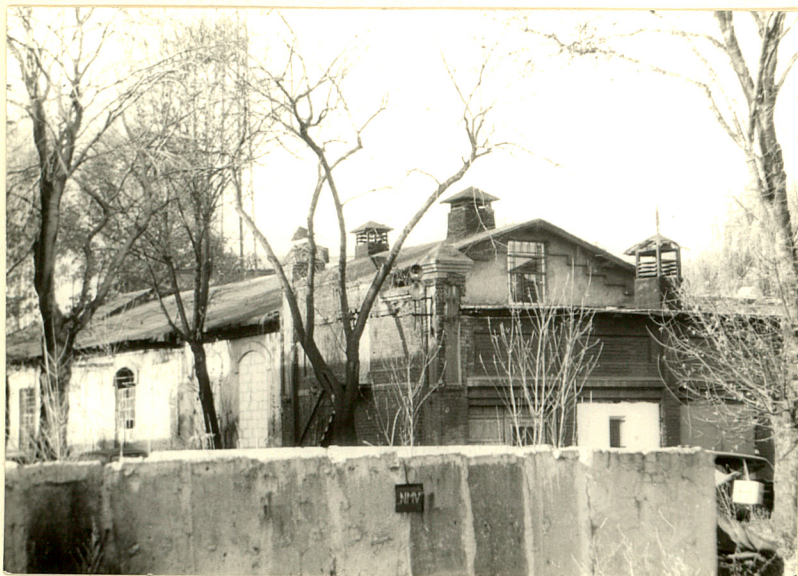
27. Załączniki

Wkładka nr 1



1. Miejscowość Lublin ul.1 Maja 16	2. Obiekt ( nazwa jak w karcie ) Kuźnia w zesp.budynków Fabryki Wolski i S-ka	3. Zawartość wkładki ( nazwa obiektu lub materiału uzupełniającego ) fotografie
--	---	--

Fot.1 Widok od pd.-wsch.



Fot.2 Widok od wsch. na elewację pd.



Fot.3 Fragment elewacji pd.



Wkładkę założył: K.Słowik, XI.1993 r.  
(imię, nazwisko, data)

Miejsce przechowywania negatywów: PSOZ Lublin

Z-d Poligr. Jan Jasiński W-wa, ul. Wolna 13, tel. 12-43-83



Fot.4 Fragment elewacji pn.



Fot.5 Widok od pn.-wsch.



Fot.6 Widok od pd.-wsch.

