

1. Obiekt

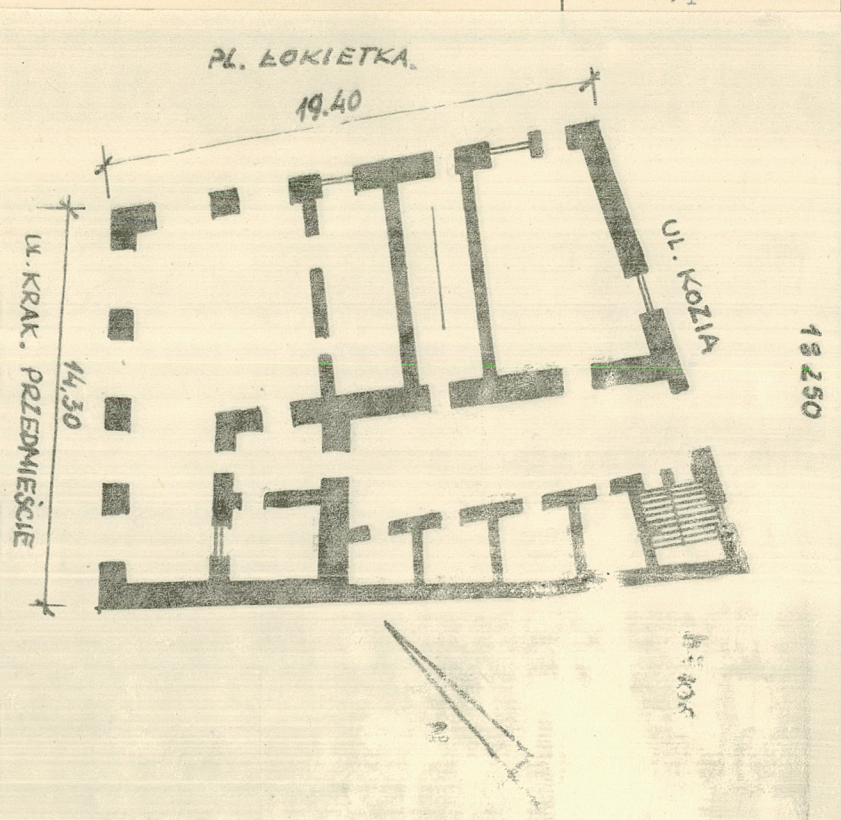
Kamienica

2. Czas powstania  
zapewne 2 poł.  
XVw./pierwotna/

3. Miejscowość

LUBLIN

11. Zdjęcia, plan sytuacyjny, rzuty



4. Adres

Krak.Przedmieście 2 /d.Krak.  
Przedm.83.później 198,199/.

nr hipoteczny

5. Przynależność administracyjna

województwo lubelskie

gmina

pow. miejski

6. Poprzednie nazwy miejscowości

Lublin

7. Przynależność administracyjna  
przed 1.VI.1975 r.

województwo lubelskie

powiat

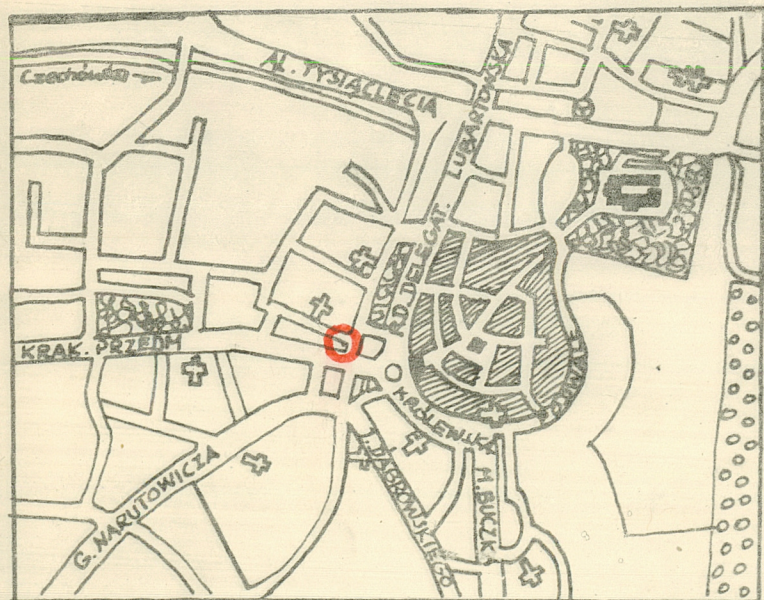
8. Właściciel i jego adres

9. Użytkownik i jego adres

lokatorzy  
na parterze usługi

10. Rejestr zabytków

Nr A/617 data 31.07.72



fol.  
dow.  
Kraś.  
Przedm.  
5

mgr Wojciech Koziejowski

autor zdjęć 1983r.  
data wykonania  
miejsce przechowywania negatywów BDZ Lublin



12. Autorzy, historia obiektu, określenia stylu.

Pierwotna kamienica wybudowana zapewne w II połowie XV wieku. Na przełomie XVI i XVII wieku mieścił się w niej zbór kalwiński. Kilka-krotnie niszczona podczas zamieszek religijnych /m.ż. w latach? 1611, 1614, 1616, 1620 i 1627/. Około roku 1627 została nabyta przez Karmelitów Bosych. W XVIII wieku zwana była "kapliczką". Przed 1798 rokiem stanowiła własność Stopińskich. Od 1798 roku Chreptowiczów. Najprawdopodobniej została spalona w 1803 roku. Odbudowana i połączona w jedną całość z kamienicą "rudera" zakupioną w roku 1805 od Kowalskich. Od 1810 roku była własnością Boiarskich. W 1829 roku na publicznej licytacji została sprzedana doktorowi Antoniemu Wasilkowskiemu. Od 1835 roku była w posiadaniu Sztumpfów. Po roku 1850 nadbudowano II piętro. Od 1875 roku należała do Józefa Strachocińskiego. Od 1878 roku była w posiadaniu Ludwika Lipińskiego. Od 1882 roku Grabowskich, a od 1912 roku Kuropatwów. Restaurowana na X-cio lecie PRL w 1954 roku.

Następne prace remontowo-adaptacyjne miały miejsce w latach 1975-79, kiedy to zlikwidowano klatkę schodową na osi elewacji od strony ulicy-Pl. Łokietka, a w dolnej kondygnacji wykonano niefortunnie szeroką witrynę wystawową dla punktu jubilerskiego.

13. Opis (sytuacja, materiał i konstrukcja, rzut, bryła, elewacje, dach wnętrze wyposażenie, instalacje)

sytuacja obiektu:

kamienica narożna, zlokalizowana na rogu ulicy Krakowskie Przedmieście, Placu Łokietka i Ulicy Koziej. Główne dwie elewacje zwrócone w kierunku Placu Łokietka i ulicy Krakowskie Przedmieście.

materiał i konstrukcja:

murowana z cegły i zapewne z kamienia wapienia na zaprawie wapienno-piaskowej, otynkowana, dwupiętrowa, z dachem konstrukcji drewnianej, krytym blachą, trzyspadowym, dość płaskim.

plan i bryła:

układ dwutraktowy, trzydziałowy, nieregularny. Złożona z dwóch skrzydeł i oficynki bocznej od zachodu, z wąskim podwórkiem dostępnym przez murowaną bramką od ulicy Koziej.

Dwupiętrowa, z klatką schodową pierwotnie /do lat 1975-79/ na osi elewacji od strony Placu Łokietka, a obecnie z wejściem do niej z podcienia od ulicy Krakowskie Przedmieście. Klatka pierwotnie żeliwna z wejściem na nowsze ganki obiegające oficyny i dostępne też schodkami zewnętrznymi z podwórza.

Stropy płaskie. Na parterze podcień /wykonany w 1954 roku podczas prac remontowych/, na pięciu filarach, między którymi arkady zamknięte odcinkowo.

elewacje:

ujednolicone, od Placu Łokietka sześćoosiowa, od ulicy Krakowskie Przedmieście czteroosiowa, rozcłonkowane gzymsem z fryzem kostkowym, zwieńczona gzymsem na konsolkach.

Okna w obramieniach architektonicznych, na I-szym piętrze podokienne z tralkami i trójkątne tympanony nadokiennie. Na II-im piętrze okna w prostych obramieniach profilowanych z profilowaną płytą podokienne i podobnym gzymsem nadokiennym.

Elewacje boniowane z rustyką na narożach.

instalacje:

elektryczna, wodna, kanalizacyjna.



14. Kubatura 3600m <sup>3</sup>	15. Powierzchnia użytkowa 360m <sup>2</sup>	16. Przeznaczenie pierwotne mieszkalne	17. Użytkowanie obecne mieszkalne
------------------------------------	--	---	--------------------------------------

18. Prace budowlane i konserwatorskie, ich przebieg i dokumentacja

1954-remont kapitalny- adaptacyjny dla potrzeb  
1975 handlowych/parter/.Przeniesiono klatkę  
1979 schodową.Wybicie dużej witryny wystawowej  
przez usunięcie filara międzyokiennego.

19. Stan zachowania (fundamenty, ściany zewnętrzne, ściany wewnętrzne, sklepienia, stropy  
konstrukcje dachowe, pokrycie dachu, wyposażenie i instalacje)

stan ogólny budynku dobry /po remoncie kapitalnym/

20. Najpilniejsze postulaty konserwatorskie

obecny stan zachowania budynku oraz  
charakter jego architektury, nie wymaga interwencji  
konserwatorskiej.



foto domu  
Kral. Durdin.  
5



21. Akta archiwalne (rodzaj akt, numer i miejsce przechowywania)

22. Bibliografia

-Studium historyczno-urbanistyczne do planu szczegółowego  
śródmieścia Lublina, Lublin 1969,/praca zbiorowa pod  
red. A.Kurzątkowskiej/.

23. Źródła ikonograficzne i fotografie (rodzaj, miejsce przechowywania, sygnatury)

24. Uwagi różne

25. Wypemil

mgr Wojciech Koziejowski

imię i nazwisko

data 1977-83r.

26. Sprawdził

imię i nazwisko

data

27. Załączniki