

A B C D E F G H I J K L Ł M N O P R S T U V W X Y Z

Nr

13280
LUBELSKIE

1. Obiekt

KAMIENICA

2. Czas powstania
po 1853
przed 1860

3. Miejscowość

LUBLIN

11. Zdjęcia. rzut, przekrój, sytuacja, orientacja



4. Adres ul. Kowalska 9
nr polic. 93 1/2
nr hipoteczny [redacted]

5. Przynależność administracyjna

województwo lubelskie

gmina

pow. miejski

6. Poprzednie nazwy miejscowości

LUBLIN

7. Przynależność administracyjna
przed 1 VI 1975

województwo lubelskie

powiat

8. Właściciel i jego adres

9. Użytkownik i jego adres

Biuro Matrymonialne "Olimpia",
ul. Kowalska 9,
Usługowa Sp-nia krawiecka, jw.
MZBM, lokatorzy

10. Rejestr zabytków

Nr A/912 data 1985.12.31

Mniej więcej do początku lat 60 XIX w. miejsce obecnej kamienicy zajmował pusty plac, znacznie wcześniej jeszcze istniała tu kamienica Szewska. Pusty plac był własnością m.in. Kasy Miejskiej, Hamalewiczów, Świeckich, Ostrowskich. W 1853 r. Jankiel Cukier na mocy kontraktu kupna i sprzedaży nabył od Wawrzyńca Ziółkowskiego plac oznaczony nr policyjnym 93 1/2 i zobowiązał się do zabudowania go w ciągu trzech lat. Kolejnym właścicielem był syn Jankiela, Herszek Cukier, który wspomina w 1862 r., że jego ojciec "... dom pod 93 1/2 wymurował...". Następnie w 1879 r. właścicielami zostali Abram i Rywka Enochowa Rozenmanowie. Po śmierci Abrama poł. nieruchomości przeszła na jego dzieci: Cyte-Lidę Rozenman i Nuchina Rozenmana, którzy później zrzekli się praw do tej części i w 1893 r. całość stała się własnością żony Abrama, Rywki Enochowej Rozenman sec. votto Lothe. siostry Chana Szunker kupiła całą nieruchomość od poprzedniej właścicielki w 1903 r.

Następnie nowymi właścicielami

cdn.

Budynek przy ulicy Kowalskiej 9 usytuowany w zabudowie zwartej, stanowi część pd. pierzei ulicy Kowalskiej, wchodzi w skład tzw. bloku VI b na St. Mieście w Lublinie, posadowiony na działce ograniczonej od wsch. kamienicą Kowalską 11 od zach. kamienicą Kowalską 7, od pd. murem oporowym, od pn. ulicą Kowalską. Obiekt murowany z cegły, otynkowany, trójkondygnacyjny, z mieszkalnym poddaszem, częściowo podpiwniczony, dach dwuspadowy o konstrukcji drewnianej, kryty blachą ocynkowaną, z kalenicą równoległą do ulicy, klatka schodowa wewnętrzna, dwubiegowa, powrotna, połączona z balkonami komunikacyjnymi na I i II p., stropy o konstrukcji drewnianej, sklepienia w sieni i klatce schodowej pozorne, okna jedno-, dwu-, trój-, i czteropolowe, ościeżnicowe, drzwi jedno- i dwuskrzydłowe, płycinowe /część przeszklona /.

Budynek o wymiarach 12,70 m X 12,20 m, założony na rzucie zbliżonym do kwadratu, w parterze dwutraktowy, o traktach prostopadłych do ulicy Kowalskiej, trakt wschodni jednodzielny, trakt zachodni dwudzielny, mieszczący klatkę schodową, pozornie sklepioną sień wejściową na osi, przez którą także wejście na wewnętrzne podwórze ograniczone od pd. murem oporowym.

Elewacja frontowa, trójkondygnacyjna, pięcioosiowa, o równym rytmie osi, zwieńczona na osi trzeciej od wsch., w parterze stylizowane boniowanie wyrobione w tynku oraz prostokątne otwory okienne typu wystawowego, I p. oddzielone od parteru pasem gładkiego, szerokiego fryzu, ujętego profilowanymi, płaskimi gzymsami, przerwany na osi pierwszej i piątej od wschodu w poziomie I p. gdzie występują balkony, prostokątne otwory okienne I i II p. w profilowanych, architektonicznych opaskach, wyrobionych w tynku, dodatkowo podane oknami I p. występują zwieńczenia w formie profilowanego, odsadzonego gzymsu odcinkowego, wspartego na dwu konsolkach, między którymi dekoracyjne wieńce laurowe z wstęgami, okna II p. w analogicznych profilowanych opaskach, w przestrzeniach międzyokiennych poniżej wydatnego gzymsu koronującego, znajdują się dekoracyjne kontusze z ornamentu okuciowego i zwijanego z podwieszonymi do nich zwisami kampanulowymi.

Ponad elewacją frontową, w części połaci dachu cztery prostokątne, zagłębione otwory okienne.

Instalacje: wod.-kan., elektryczna, ogrzewanie piecowe.

14. Kubatura	15. Powierzchnia użytkowa	16. Przeznaczenie pierwotne	17. Użytkowanie obecne
1900 m ³	280 m ²	mieszkalno-handlowe	mieszkalno-usługowe
18. Prace budowlane i konserwatorskie, ich przebieg i dokumentacja		19. stan zachowania (fundamenty, ściany zewnętrzne, ściany wewnętrzne, sklepienia, stropy, konstrukcje dachowe, pokrycie dachu, wyposażenie i instalacje)	
1949 r. remont kapitalny 1954 r. " doraźny elewacji 1958 r. " remont balkonów komunikacyjn. 1965 r. doraźne prace remontowe 1975 r. zakwalifikowanie bud. do rem. kapital.		fundamenty średni, wym. podbić punktowych izolacji pion. i poziom. ściany zewnętrzne średni, wym. wzmoc. ściany wewnętrzne jw. stropy zły, wym. na ogniotrwałe schody średni tynki zewn. i wewn. średni, częściowo odparzone i spękane stolarka budowlana średni, częściowo do wym.	
		20. Najpilniejsze postulaty konserwatorskie	
		Konieczny remont kapitalny połączony z pełną rewalo- ryzacją obiektu zgodnie z programem, z tym, że poprze- dzony pełnym programem badań architektonicznych i archeologicznych.	

21. Ak'a archiwalne (rodzaj akt, numer i miejsce przechowywania)

Księga Hipoteczna Nr [REDACTED] PBN

Księga Hipoteczna Nr [REDACTED] PBN

22. Bibliografia

Perspektywiczny program rewaloryzacji St. Miasta
w Lublinie, 1972, sygn. 150/5, ZRZZML

Miejscowy plan szczegółowy zagospodarowania przes-
trzennego St. Miasta w Lublinie. Aktualizacja, 1982,
sygn. 150/49a, ZRZZML

Ewa Jaworowska, Kamienica przy ulicy Kowalskiej 9
na St. Mieście w Lublinie, dokum. nauk.-histor.,
Lublin 1983, sygn. 36/10, ZRZZML

23. Źródła ikonograficzne i fotografia (rodzaj, miejsce przechowywania, sygnatury)

24. Uwagi różne

25. Opracował

tekst..... mgr Cezary Zbański, listopad 1985

..... jw. imię, nazwisko, data, podpis

plany, rysunki jw. imię, nazwisko, data, podpis

zdjęcia fotogr. jw. imię, nazwisko, data, podpis

..... imię, nazwisko, data, podpis

miejsce przechowywania negatywów BDZ

Karta po wypełnieniu podlega ochronie na podstawie przepisów prawa autorskiego

26. Adnotacje o inspekcjach, informacje o zmianach (daty, imiona i nazwiska wypełniających)

27. Załączniki

Załączniki od 1 do 3

1. Miejscowość	2. Obiekt (nazwa jak w karcie)	3. Zawartość wkładki (nazwa obiektu lub materiału uzupełniającego)
LUBLIN	Kamienica	cd.pkt.12, historia obiektu - Kowańska 9

pkt.12.cd.

Następnie nowymi właścicielami stali się w 1913 r. Pejscach i Elka-Rywka Rot Brykmanowie. Po śmierci właścicieli w 1943 r. cała nieruchomość przeszła na ich dzieci: Berę Brykman, Kinę z Brykmanów Szmierer oraz Sarę z Brykmanów Rotbalzam. Od rodzeństwa Brykmanów w 1946 r. kamienicę nabyli [REDACTED]

Obecnie na podstawie wpisu do Księgi Wieczystej nr [REDACTED] z 1977 r. właścicielem budynku jest [REDACTED]

Wkładkę założył: mgr Cezary Zbański, listopad 1985
(imię, nazwisko, data)

Miejsce przechowywania negatywów:

1. Miejscowość LUBLIN	2. Obiekt (nazwa jak w karcie) Kamienica	3. Zawartość wkładki (nazwa obiektu lub materiału uzupełniającego) cd.pkt.11, plan sytuacyjny, rzut parteru - Kowalska 9
--------------------------	---	---

ul. KOWALSKA 9

rzut parteru

1:100

Wkładkę założył: mgr Cezary Zbański, listopad 1985
(imię, nazwisko, data)

Miejsce przechowywania negatywów:
jed. W.A. Olsztyn z. 135/S
OZGraf. Z.P. Ostróda z. 676 n. 40 000

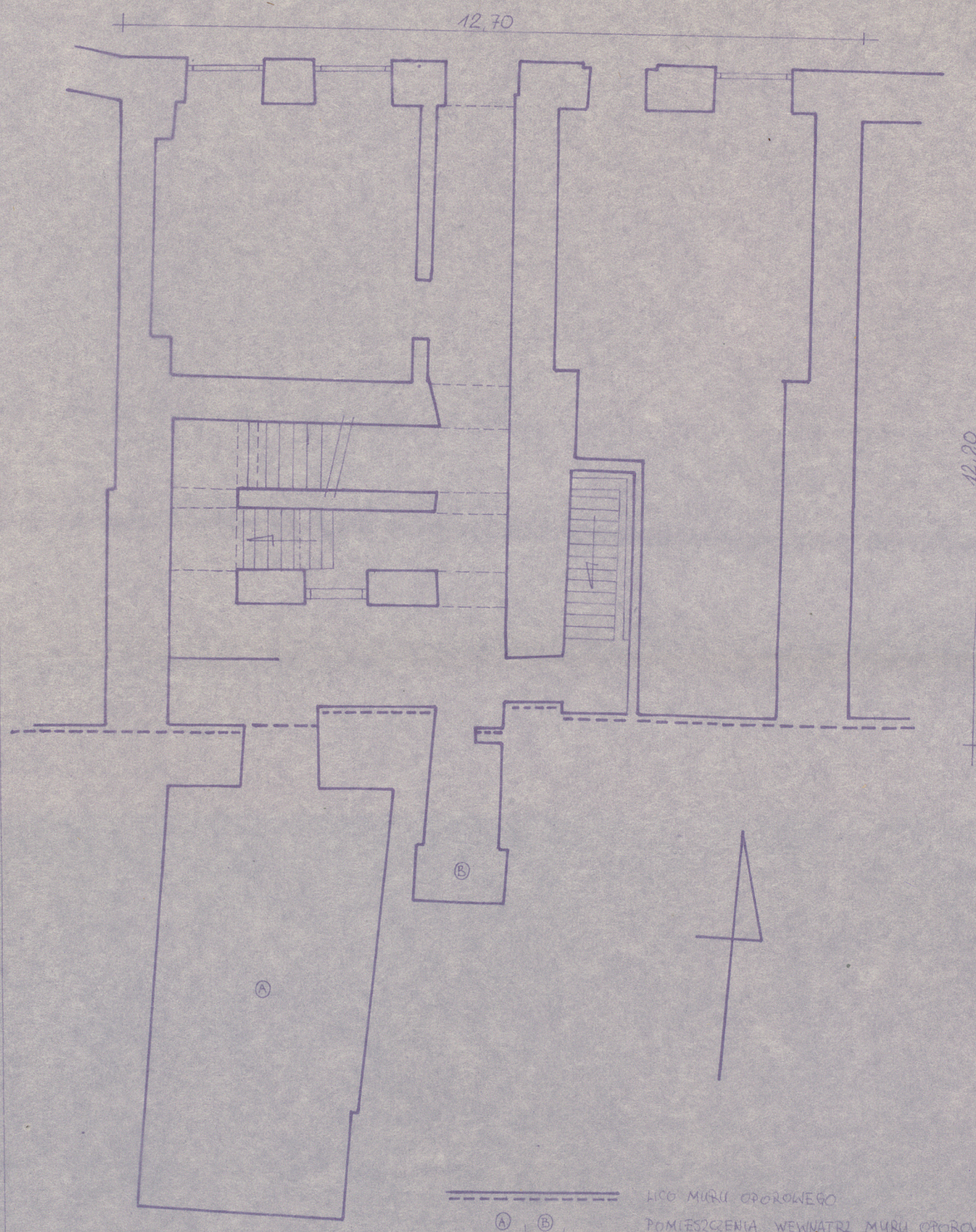
Wzór ODZ 1978 r.

1. Miejscowość LUBLIN	2. Obiekt (nazwa jak w karcie) Kamienica	3. Zawartość wkładki (nazwa obiektu lub materiału uzupełniającego) cd.pkt.11, plan sytuacyjny, rzut parteru - Kowalska 9
--------------------------	---	---

ul. KOWALSKA 9

rzut parteru

1:100



PLAN SYTUACYJNY — LUBLIN STARE MIASTO



1. Miejscowość

LUBLIN

2. Obiekt (nazwa jak w karcie)

Kamienica

3. Zawartość wkładki (nazwa obiektu lub materiału uzupełniającego)

cd.pkt.11, zdjęcia - Kowalska 9



Wkładkę założył: mgr Cezary Zbański, listopad 1985

(imię, nazwisko, data)

BDZ

Miejsce przechowywania negatywów:

jed. W.A. Olsztyn z. 135/S
OZGraf. Z.P. Ostróda z. 676 n. 40 000

Wzór ODZ 1978 r.