

1. Obiekt

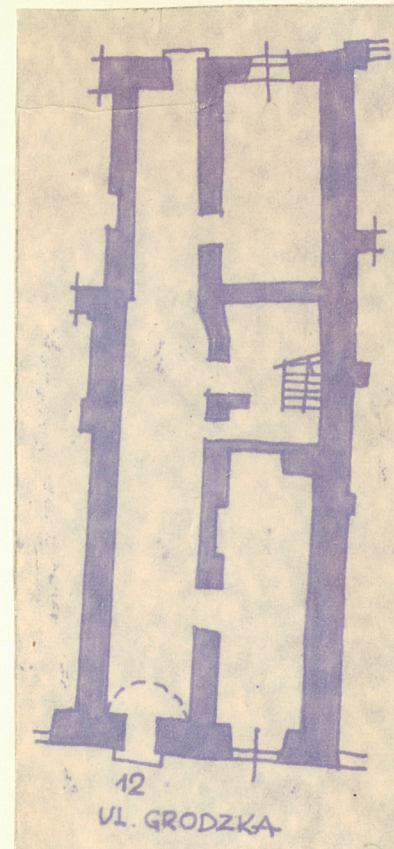
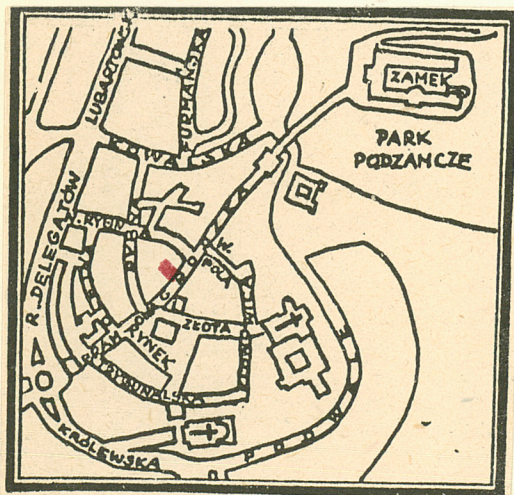
Kamienica

2. Czas powstania  
zapewne  
XVI w.

3. Miejscowość

LUBLIN

11. Zdjęcia, plan sytuacyjny, rzuty

4. Adres ul. Grodzka 12  
d. Grodzka 85

nr hipoteczny .....

5. Przynależność administracyjna

województwo lubelskie

gmina -

pow. miejski

6. Poprzednie nazwy miejscowości

Lublin

7. Przynależność administracyjna  
przed 1.VI.1975

województwo lubelskie

powiat -

8. Właściciel i jego adres

Państwowy

9. Użytkownik i jego adres

Miejski Zarząd Budynków  
Mieszkalnych  
Grodzka 12

10. Rejestr zabytków

Nr A/619 data 31.12.1972

autor zdjęć Anna Jamiołkowska  
data wykonania 1980  
miejsce przechowywania negatywów BDC Lublin

12. Autorzy, historia obiektu, określenia stylu.

Wybudowana zapewne w XVI w. W roku 1605 własność rajcy lubelskiego Pawła Wojsławskiego. W 1630 r. Jakuba Smagi. Przed 1776 rokiem była własnością kanonika kolegiaty św. Michała Archanioła ks. Ludwika Burneta. Od 1776 roku własność szpitala św. Ducha w Lublinie. W połowie XIX w. przeszła na własność Skarbu Państwa. Wnętrze przekształcone w latach 1963-65.

13. Opis (sytuacja, materiał i konstrukcja, rzut, bryła, elewacje, dach, wnętrze wyposażenie, instalacje)

Kamienica w zabudowie zwartej, dwudzielna, trójtraktowa, podpiwniczona, z sienią przelotową. Układ i sklepienia kolebkowo-krzyżowe nad całością parteru zrekonstruowane w 1967 r. Układ na wyższych kondygnacjach przebudowany. W trakcie środkowym klatka schodowa nowsza, wspólna dla kamienicy nr 10, spod schodów zejście do piwnic. Kamienica trzykondygnacyjowa. Elewacja frontowa na parterze dwuosiowa, powyżej trójosiowa, symetryczna, zwieńczona profilowanym gzymsem. Otwór wejściowy półkolisty o profilowanej archiwolcie na impostach. Podobny otwór do sieni od podwórza. Otwory okienne bez obramień na I-szym piętrze nadokienniki gzymsowe.

14. Kubatura 2250 m <sup>3</sup>	15. Powierzchnia użytkowa 548 m <sup>2</sup>	16. Przeznaczenie pierwotne mieszkalna	17. Użytkowanie obecne mieszkalna
18. Prace budowlane i konserwatorskie, ich przebieg i dokumentacja  1954 roboty zabezpieczające i elewacyjne 1963-65 - remont budynku /przekształce- nie wewnątrz/.  Remont kapitalny w latach 60-tych. Zmiana układu przestrzennego. Zachowane sklepienia w parterze. Na wyższych kondygnacjach stropy ognioodporne. Wbudowana kotłownia gazowa.		19. Stan zachowania (fundamenty, ściany zewnętrzne, ściany wewnętrzne, sklepienia, stropy, konstrukcje dachowe, pokrycie dachu, wyposażenie i instalacje)  Stan techniczny b. dobry. Instalacje: wod.-kan., elektryczna, gazowa, co.,	
20. Najpilniejsze postulaty konserwatorskie			

21. Akta archiwalne (rodzaj akt, numer i miejsce przechowywania)

22. Bibliografia

- Studium historyczno-urbanistyczne do planu szczegółowego śródmieścia Lublin, T 1a, Lublin 1969, /praca zbiorowa/.
- Bibliografia Lubelszczyzny 1944-64, Cz.I, Lublin 1967.

23. Źródła ikonograficzne i fotografie (rodzaj, miejsce przechowywania, sygnatury)

24. Uwagi różne

25. Wypełnił

mgr inż.arch. Jadwiga  
Jamiołkowska

26. Sprawdził

mgr Wojciech Koziejowski

1. Miejscowość	LUBLIN	5. Nazwa zabytku (jak w karcie), adres  Kamienica ul. Grodzka 12	6. Zawartość załącznika  Historia – uzupełnienie punktu 12
2. Gmina	m. Lublin		
3. Powiat	m. Lublin		
4. Województwo	lubelskie		

Kamienica (dawny nr policyjny 84) wymieniana w źródłach jako Domus Koziemlikowski, Postrzegaczowski, lapidea Woisławska, Ważyńska, Brzozowska, Sackiewiczowska, Sackowiczowska, Sahakowiczowska, Świętoduska, Piarska. Dom w miejscu dzisiejszej kamienicy wzmiankowany po raz pierwszy w 1522 r. Została wzniesiona w 3 ćw. XVI wieku jako budowla jednopiętrowa. Wzniesienie kamienicy należy łączyć z rodziną Byczków, zamieszkałą w tym obiekcie od lat 30.XVI w. W 2 poł. XIX w. kamienica pełniła rolę przytułku dla ubogich (św. Ducha).

Rzut kamienicy ukształtowany został w jednym etapie (3 ćw. XVI w.) i przetrwał w tej formie do przebudowy w latach 1963-65. Do tylnej elewacji kamienicy przylegała drewniana galeria (ganek komunikacyjny), odnotowana jeszcze w XIX wieku. Zabudowa na tyłach działki to murowana oficynka (odnotowana w 1631 r.) oraz drewniana kloaka. Kamienica i obiekty na podwórzu kryte były gontem.

XVIII w. – kamienica 1-piętrowa. Parter 2-osiowy ze sklepioną sienią przelotową o drewnianej podłodze. Sklep frontowy miał 1 okno czterokwaterowe. W tylnej części sieni proste 1-biegowe schody na piętro. Tu też znajdowało się pierwotne zejście do piwnic.

XIX w. – ukształtowała się obecna forma architektoniczna fasady. Elewacja tylna posiadała na II piętrze 5 okien. Wewnątrz wykonano nowe zejście do piwnic – w trakcie środkowym części północnej parteru. W I. 30- 40.XIX w. kamienica została nadbudowana o piętro (za ks. Dąbrowskiego, proboszcza kościoła św. Ducha). Pokrycie dachu – gont. Zlikwidowano ganki drewniane (komunikacyjne) od podwórza.

XX w. – po II wojnie funkcjonuje to Dom Dziecka, do 1961 r., gdy nastąpiła awaria elementów konstrukcyjnych. Generalny remont wykonany został w l. 1963-1965. Zachowano tylko fasadę i ścianę boczną, wspólną z Grodzką 14, którą gruntownie przemurowano. Wykonano nowe fundamenty, nowe stropy (poza parterem), nowe instalacje, posadzki, stolarkę (historyczne gabaryty utrzymano tylko w fasadzie). Poddasze wykorzystano na cele użytkowe (z doświetleniem), wykonano nowy dach pokryty blachą.

Przekształcono wnętrza:

- wykonano klatkę schodową wspólną z Grodzką 10, połączono wewnętrznie kamienice Grodzka 12 i Grodzka 10. Wykonano całkowicie nową stolarkę
  - piwnice: zasypano II kondygnację piwnic, które biegły spod budynku, pod fundamentem ściany frontowej i pod jezdnią ulicy. Utrzymana została I kondygnacja piwnic, z zachowaniem poszczególnych pomieszczeń i sklepień w trakcie frontowym, przy tym ściany zostały niemal zupełnie przemurowane.
  - parter – czytelny układ pierwotny, lecz wprowadzono wtórne podziały. Zachowane sklepienie kolebkowe z lunetami
  - piętro – układ całkowicie nowy
- Pozostałą zabudowę na działce – zlikwidowano.