

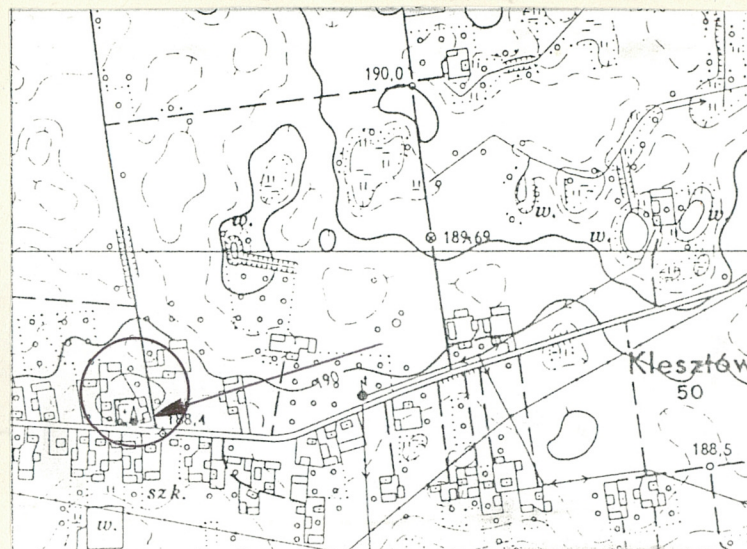
1 Obiekt PRZYTUŁEK
1394/3 w zespole sakralnym

2 Czas powstania
po 1772 roku

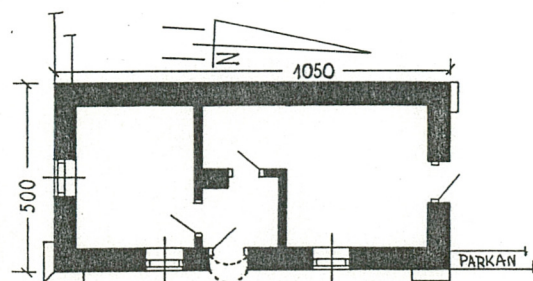
3 Miejscowość
KLESZTÓW



Narożnik południowo-wschodni

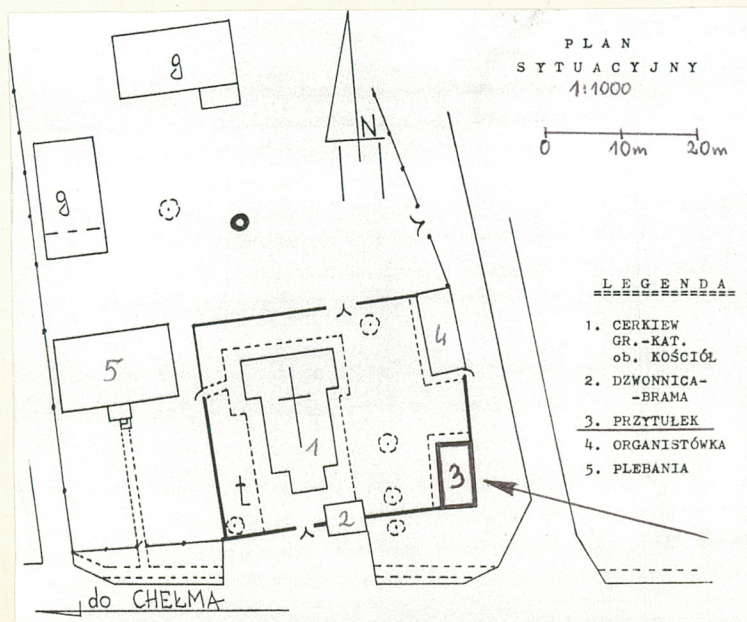


Plan orientacyjny 1 : 10000



RZUT
PRZYZIEMIA

1 : 200
0 2m 4m



4. Adres Klesztów
22-115 Roztoka
nr hipoteczny K.W. [redacted]
działka nr 218

5. Przynależność administracyjna
województwo chełmskie
gmina Żmudź

6. Poprzednie nazwy miejscowości
pow. CHEŁM

7. Przynależność administracyjna
przed 1 VI 1975

województwo lubelskie

powiat Chełm

8. Właściciel i jego adres
Parafia Rzym. - Kat.
p.w. Wniebowzięcia NMP
w Klesztowie, 22-115 Roztoka
Archidiecezja Lubelska

9. Użytkownik i jego adres

J. W.

10 Rejestr zabytków

Nr A - 24/194/ data 13.02.1967r.

- Wzniesiony po 1772 roku z fundacji Onufrego Węglińskiego - właściciela Klesztowa. Służył za mieszkanie dla służby cerkiewnej unickiej czyli tzw. dziadów cerkiewnych i bab, zostawał zawsze pod bezpośrednim zarządem proboszcza a na utrzymaniu parafii. W/g rozporządzenia Rady Głównej Opiekuńczej Instytucji Dobroczynnych z dnia 21.XII.1834r. posługujący przy kościołach zwani dziady i baby byli utrzymywani z funduszy kościelnych i nie mieli prawa do funduszu szpitalnego dla ubogich przeznaczonego dopóki byli zdolni do pracy i zajmowali się usługą przy kościołach.
- 1840r. - zalecenia RGL w sprawie remontu przytułku.
- 1842r. - nowe przepisy o opiece nad przytułkami i szpitalami dla ubogich. Ubodzy z przytułku na prawej stronie wierzchniej sukni mieli nosić naszyty krzyż z czarnego sukna.
- 1850r. - "objawiła się w gminie zaraza syfilistyczna" i naczelnik pow.krasnostawskiego zabiega o przeznaczenie na szpital dotychczasowego przytułku, który proboszcz w tym czasie przejął na własne potrzeby. Zalecenia budowy szpitala nie wypełnił dziedzic Klesztowa - Kossecki, naprawił jedynie stare budynki "poszerzając je i łącząc pod jednym dachem, łącznie nazywając szpitalem". Późniejszy dziedzic Słonimski wynajmował część tego domu na mieszkanie dla swoich służ.

Sytuacja - Przytułek usytuowany w centrum wsi, przy skrzyżowaniu dróg: do Chełma, Roztoki i Puszczy, w zespole cerkwi unickiej, w południowo-wschodnim narożu murowanego ogrodzenia dochodzącego do jego bocznych ścian. Od strony zachodniej sąsiaduje z dzwonnica i kościołem, od północy z organistówką. Elewacją wschodnią skierowany w stronę drogi do Puszczy, za którą pomnik ku czci pomordowanych w czasie II wojny.

Materiał, konstrukcja - Budynek murowany z cegły, otynkowany. Strop płaski drewniany z podsufitką. Dach kryty blachą miedzianą. Więźba dachowa drewniana krokwiowo - płatwiowa. Posadzka cementowa. Drzwi zewnętrzne jednoskrzydłowe 1/ płycinowe, 2/ opierzone diagonalnie w ramie prostokątnej, wewnętrzne jednoskrzydłowe płycinowe. Okna ościeżnicowe drewniane, pojedyncze, dwuskrzydłowe, czteropodziałowe o górnych kwaterach większych dwukrotnie.

Rzut - Przytułek na rzucie wydłużonego prostokąta, jednotraktowy, o wnętrzu nieco przerobionym. Pierwotnie prawdopodobnie sieni na osi poprzecznej, z której wejścia do dwu pomieszczeń mieszkalnych odrębnych dla "babów" i "dziadów". Obecnie podział na dwa różnej wielkości pomieszczenia z wydzielonym od frontu kwadratowym przedsionkiem, z którego wejścia. Pomieszczenie północne dostępne dodatkowo z zewnątrz, ze szczytu budynku.

Bryła - Budynek jednokondygnacyjny, przykryty dachem dwuspadowym, bez podpiwniczenia, oszkarpowany na narożach zewnętrznych.

Elewacje - Wszystkie elewacje gładkie, białe, zwieńczone gzymsem profilowanym niezbyt wydatnym, od strony szczytów zabezpieczonym blachą, w szczycie małe otwory okrągłe. Okna z płaskim podokiennikiem.

Elewacja frontowa - zewnętrzna, niesymetryczna, trójosiowa, z otworem wejściowym nieco przesuniętym w stronę południową, zamkniętym łukiem odcinkowym, w którym prostokątne drzwi.

W elewacji południowej - szczytowej otwór okienny, w elewacji północnej otwór drzwiowy.

Wnętrze, wyposażenie - Przerobione, bez sieni na osi, bez pierwotnego wyposażenia, wykorzystane na salę przykościelną, nie urządzoną jeszcze ostatecznie.

Instalacje - Budynek posiada instalację elektryczną.

<p>14. Kubatura</p> <p>158 m³</p>	<p>15. Powierzchnia użytkowa</p> <p>44 m²</p>	<p>16. Przeznaczenie pierwotne</p> <p>przytułek</p>	<p>17. Użytkowanie obecne</p> <p>sala zebrań parafialnych</p>
<p>13. Prace budowlane i konserwatorskie, ich przebieg i dokumentacja</p> <ul style="list-style-type: none"> -1951r. - wykonanie prac murarskich polegających na naprawie tynków i uzupełnieniu murów. -1963r. - założenie instalacji elektrycznej. -1990r. - skucie tynków zewnętrznych oraz wewnętrznych i położenie nowych. <ul style="list-style-type: none"> - wymiana stropów i więźby dachowej. - wymiana pokrycia dachowego na blachę miedzianą. 		<p>19. stan zachowania (fundamenty, ściany zewnętrzne, ściany wewnętrzne, sklepienia, stropy, konstrukcje dachowe, pokrycie dachu, wyposażenie i instalacje)</p> <p>-Budynek w dobrym stanie technicznym jedynie nieszczelne drzwi zewnętrzne.</p> <p>20. Najpilniejsze postulaty konserwatorskie</p> <p>-Konieczna wymiana bądź naprawa drzwi zewnętrznych.</p>	

21. Akta archiwalne (rodzaj akt, numer i miejsce przechowywania)

- WAPL, CH.Konsystorz Gr.-Kat. syg.531 a,
Akta gruntowe parafii Klesztów.
- WAPL, RGL,pol.71.
Ustanowienie dozorów parafialnych i domów schronienia
- Archiwum Kurii Biskupiej, Rep.61, IVb, 77a,
Akta Kościoła w Klesztowie.

22. Bibliografia

- Katalog Zabytków Sztuki w Polsce, t.VIII. z.5,
Powiat chełmski pod redakcją R.Brykowskiego i
E.Smulikowskiej-Rowińskiej.

23. Źródła ikonograficzne i lotografia (rodzaj, miejsce przechowywania, sygnatury)

24. Uwagi różne

25. Opracował

tekst..... Jadwiga Łojek IV-VIII. 1996v
imie, nazwisko, data, podpis

plany, rysunki..... Jerzy Saneluta IX-XI. 1996v
imie, nazwisko, data, podpis

zdjęcia lotogr..... Jadwiga Łojek VI-XI. 1996v
imie, nazwisko, data, podpis

miejsce przechowywania negatywów..... W/O PSOZ w Chełmie

Karta po wypełnieniu podlega ochronie na podstawie przepisów prawa autorskiego

26. Adnotacje o inspekcjach, informacje o zmianach (daty, imiona i nazwiska wypełniających)

27. Załączniki 1

1. Miejscowość	2. Obiekt (nazwa jak w karcie)	3. Zawartość wkładki (nazwa obiektu lub materiału uzupełniającego)
K L E S Z T Ó W	PRZYTUŁEK	c.d. historii i zdjęcia obiektu

- 1852r. - po pożarze plebanii ksiądz zamieszkał "w domu sług kościelnych niewygodnym i potrzebie beneficjanta wcale nieodpowiadającym".
- W czasie I wojny budynek uszkodzony przez pożar.
- 1919r. - odbudowany wraz z budynkami plebańskimi przeznaczony na dom kościelnego.
- 1931r. - remontowany wraz z pozostałymi budynkami.
- 1936r. - remont z wymianą tynków zewnętrznych i wykonaniem ogrodzenia pomiędzy dawnym przytułkiem a organistówką.
 - uporządkowanie terenu wokół kościoła i przy budynkach.



Widok przytułku od strony kościoła
ściana zachodnia służy do zawieszania
dwóch stacji Drogi Krzyżowej

Wkładkę założył: Jerzy Saneluta XI.1996v
(imie, nazwisko, data)

Miejsce przechowywania negatywów: W/O PSOZ w Chełmie



Elewacja południowa



Elewacja wschodnia
wzrost z drogi do Roztoki