

A B C D E F G H I J K L M N O P R S T U V W X Y Z

Nr

LUBELSKIE

1. Obiekt

BUDYNEK D. ZARZADU CUKROWNI w zespole Cukrownia Lublin

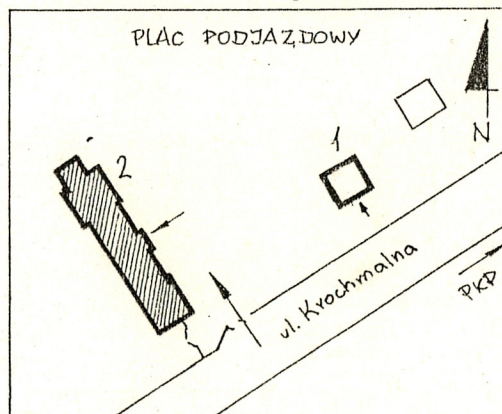
2. Czas powstania
po 1895

3. Miejscowość

LUBLIN



SYTUACJA 1:2000



1 - Bud. adm.
2 - Bud. zarządu

4. Adres Lublin, ul. Krochmalna 13

ks. hipot [redacted]
nr hipoteczny [redacted]
nr. rej. grunt. 3

5. Przynależność administracyjna

województwo lubelskie

gmina Lublin

6. Poprzednie nazwy miejscowości

Lublin

7. Przynależność administracyjna
przed 1 VI 1975

województwo lubelskie

powiat Lublin

8. Właściciel i jego adres

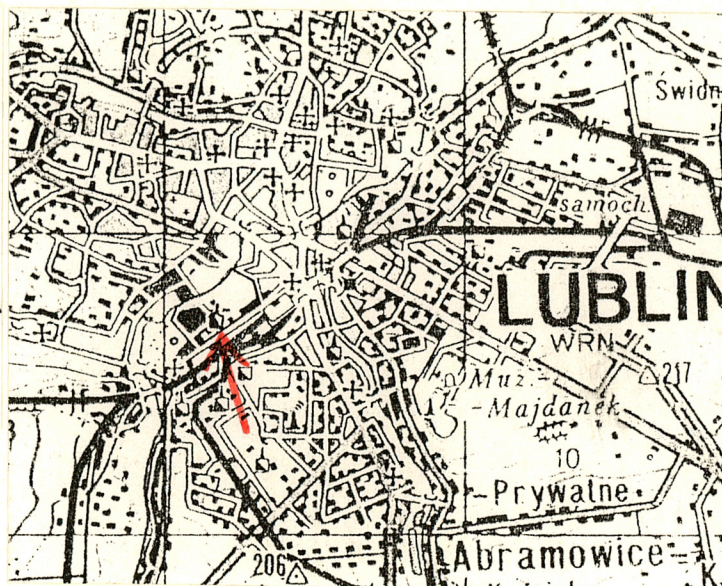
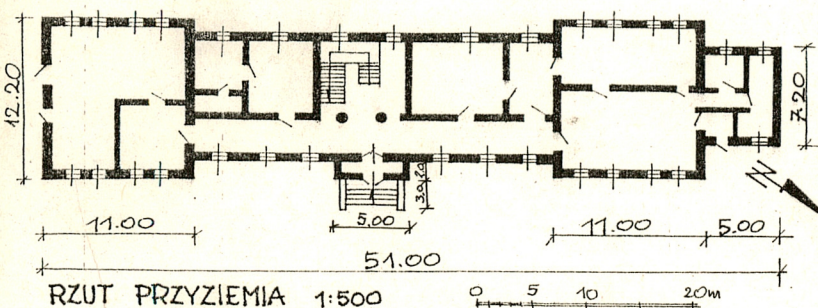
Skarb Państwa

9. Użytkownik i jego adres

Cukrownia Lublin S.A.

10. Rejestr zabytków

Nr A/1101/1-15/ data 05.06.95



Sytuacja - budynek zlokalizowany w centralnej cz. zespołu, tuż za gł. wjazdem na teren cukrowni. Frontem zwrócony na wsch., z tej strony rozległy plac podjazdowy. Kompleks fabryczny od strony zach. budynku.

Materiał i konstrukcja - murowany z cegły pełnej, obustronnie tynkowany, cz. podpiwniczony. Dach krokwiowo-płatwiowy ze ściankami stolcowymi, kryty blachą. Stropy pierwotnie drewniane, ob. ogniotrwałe. Schody żelbetowe z okładziną kamienną, współczesne. Balustrada schodów z rur niklowanych. Schody zewnętrzne betonowe z okładziną z płytek ceramicznych. Na parterze posadzki z brązowych płytek marmurowych. W pomieszczeniach biurowych parkiety, w sanitariatach płytki ceramiczne. Okna współczesne /na wzór dawnych/ ościeżnicowe, dwuskrzydłowe, sześciokwaterowe, podwójne. Drzwi współczesne, zewnętrzne płycinowe z przeszklonym nadświetlem; wewnętrzne płytowe, pełne, okleinowane.

Rzut - złożony z korpusu środkowego na planie prostokąta oraz dwóch zryzalitowanych skrzydeł na planach kwadratów. Od pn. prostokątna dobudówka. Korpus jednotraktowy z korytarzem na całej długości, wielodzielny, symetryczny. W skrzydłach bocznych dwa trakty, układ pomieszczeń symetryczny.

Bryła - budynek dwukondygnacyjny o wydłużonych proporcjach. Złożony z korpusu środkowego poprzedzonego ryzalitem z wejściem na osi oraz dwóch skrzydeł bocznych lekko zryzalitowanych w stosunku do korpusu. Od pn. węższa od korpusu dobudówka. Wszystkie części równej wysokości, nakryte dachem dwuspadowym, spleszczonym.

Elewacje - frontowa 17-osiowa, dwukondygnacyjna, symetryczna. Na niskim cokole, w narożach ujęta lizenami. Parter z poziomym boniowaniem, wyżej rozbudowany gzyms kordonowy; w miejsce gzymsu wieńczącego wydatny okap z widocznymi krańcami krokwi. Okna parteru bez obramień, z prostym gzymsem parapetowym. Okna piętra od dołu ujęte gzymsem, zwieńczone profilowanym odcinkiem gzymsu na konsolkach z dekoracją w formie palmet i stylizowanych liści akantu. W nadprożu okien potrójny zwornik. Na osi fasady ryzalit z głównym wejściem. Parter ryzalitu z dekoracją ramową, boniowany. Piętro ujęte lizenami obok których pilastry o głowicach zdobionych kimationem. Pomiędzy pilastrami okno, zwieńczone bogato profilowanym naczółkiem o wykroju odcinka łuku. Naczółek na konsolkach, w jego górnej części pełnoplastyczna maska męska ujęta w zwoje i stylizowane liście dębu. Elewacja tylna - 17 osiowa, symetryczna. Układ okien jak od frontu. Brak dekoracji. U dołu i w nadprożu okien - proste, gładkie opaski. Płaszczyzny ścian gładkie, bez boniowania, Brak ryzalitu osiowego. Elewacja pd. czteroosiowa, pierwotnie symetryczna, przebudowana. Na parterze dwa wejścia pomiędzy którymi okno; na osi skrajnej, zach. - płycina. Na piętrze cztery płyciny rozmieszczone regularnie, ujęte w obramienia jak okna od frontu. Elewacja boczna/pn/ trójosiowa, obramiona ramowo, na każdej kondygnacji po trzy płyciny o kształcie okien jak w elewacji tylnej budynku.

Budynek wzniesiony po 1895r. w I etapie kształtowania się zespołu fabrycznego. Był pierwszą siedzibą Zarządu i Dyrekcji Cukrowni. Funkcję tą zachował do chwili obecnej.

Wystrój z użyciem form historycznych w eklektycznym zestawieniu.

<p>14. Kubatura</p> <p>ok. 4000 m³</p>	<p>15. Powierzchnia użytkowa zabudowy</p> <p>510 m²</p>	<p>16. Przeznaczenie pierwotne</p> <p>budynek administracyjny</p>	<p>17. Użytkowanie obecne</p> <p>budynek administracyjny</p>
<p>18. Prace budowlane i konserwatorskie, ich przebieg i dokumentacja</p> <p>Obiekt przechodził w przeszłości jedynie bieżące remonty. Zachował d. układ i wystrój zewnętrzny.</p> <p>w 1995 r. remont generalny. Zakres:</p> <ul style="list-style-type: none">- osuszenie ścian i fundamentów- likwidacja drewn. klatek schodowych- nowe schody żelbetowe- nowe stropy ogniotrwałe- wymiana stolarki okiennej i drzwiowej- wykonanie nowych ścianek działowych- remont instalacji i sanitariatów- zamurowanie drzwi w cz. pn. budynku- wybicie drzwi w ścianie pd.		<p>19. Stan zachowania (fundamenty, ściany zewnętrzne, ściany wewnętrzne, sklepienia, stropy, konstrukcje dachowe, pokrycie dachu, wyposażenie i instalacje)</p> <p>Po remoncie w 1995 r. wszystkie elementy konstrukcyjne znajdują się w bardzo dobrym stanie technicznym.</p>	
		<p>20. Najpilniejsze postulaty konserwatorskie</p>	

21. Akta archiwalne (rodzaj akt, numer i miejsce przechowywania)

- Księga hipot. [REDACTED], Sąd Rejonowy w Lublinie, Wydział Ksiąg Wieczystych.
- Teczka obiektu, PSOZ Lublin
- APL, AmL, Insp., Bud., sygn. 2287-2290

22. Biblioteka

23. Źródła ikonograficzne i fotografia (rodzaj, miejsce przechowywania, sygnatury)

negatywy zdjęć fotograficznych w PSOZ Lublin

24. Uwagi różne

25. Opracował

tekst. Włodzimierz Boruch, X.95

imię, nazwisko, data, podpis

plany, rysunki Włodzimierz Boruch, X.95

imię, nazwisko, data, podpis

zdjęcia fotogr. Włodzimierz Boruch, X.95

imię, nazwisko, data, podpis

miejsce przechowywania negatywów PSOZ Lublin

KARTA PO WYPEŁNIENIU PODLEGA OCHRONIE NA PODSTAWIE PRZEPISÓW PRAWA AUTORSKIEGO

26. Adnotacje o inspekcjach, informacje o zmianach (daty, imiona i nazwiska wypełniających)

27. Załączniki

Wkładka nr.1, 2

1. Miejscowość LUBLIN	2. Obiekt (nazwa jak w karcie) BUDYNEK D. ZARZĄDU ul. Krochmalna 13	3. Zawartość wkładki (nazwa obiektu lub materiału uzupełniającego) c.d. opisu, 7 fot.
--------------------------	---	--

c.d. opisu -

Wnętrze - wtórnie przebudowane. W korpusie środkowym od strony wsch. - korytarz na całej długości, z niego wejście na klatkę schodową, dwubiegową, wtórną. Z korytarza wejścia do poszczególnych pomieszczeń oraz na krawcach - do narożnych ryzalitów. Pierwotne, drewniane klatki schodowe w narożach zlikwidowane. W skrzydle pd. wtórne wejście do budynku /portiernia/. Piętro o układzie niemal analogicznym jak parter.

Wyposażenie - dawne nie zachowane.

Instalacje - elektryczna, oświetleniowa, gazowa, wod.-kan, c.o.



fot.1 Środkowy fragment fasady



fot.2 Skrzydło pd., widok od frontu



fot.3 Oprawa archit. okien w fasadzie

Wkładkę założył: Włodzimierz Boruch, X₉₅
(imię, nazwisko, data)

Miejsce przechowywania negatywów: PSOZ Lublin



fot.4 Oprawa okna wryzalicie
na osi fasady



fot.5 Detal archit. ryzalitu frontowego



fot.6 Widok ogólny od tyłu



fot.7 Skrzydło pd., widok od tyłu

1. Miejscowość LUBLIN	2. Obiekt (nazwa jak w karcie) BUDYNEK D. ZARZĄDU	3. Zawartość wkładki (nazwa obiektu lub materiału uzupełniającego) 5 fot.
--------------------------	--	--

fot.8 Konstrukcja dachu pod okapem
ryzalitu

fot.9 Elewacja pd.



fot.10 Elewacja pn.

Wkładkę założył: Włodzimierz Boruch, X.95
(imię, nazwisko, data)

PSOZ Lublin

Miejsce przechowywania negatywów:

Z-d Poligr. Jan Jasiński W-wa, ul. Wolna 13, tel. 12-43-83



fot.11 Wnętrze, korytarz w cz.
środkowej



fot.12 Nowa, gł. klatka schodowa