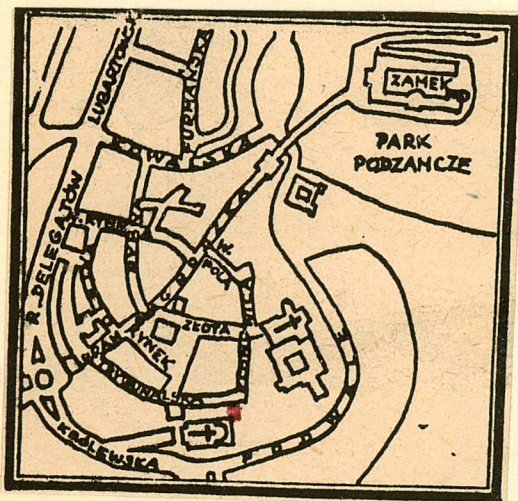


KAMIENICA

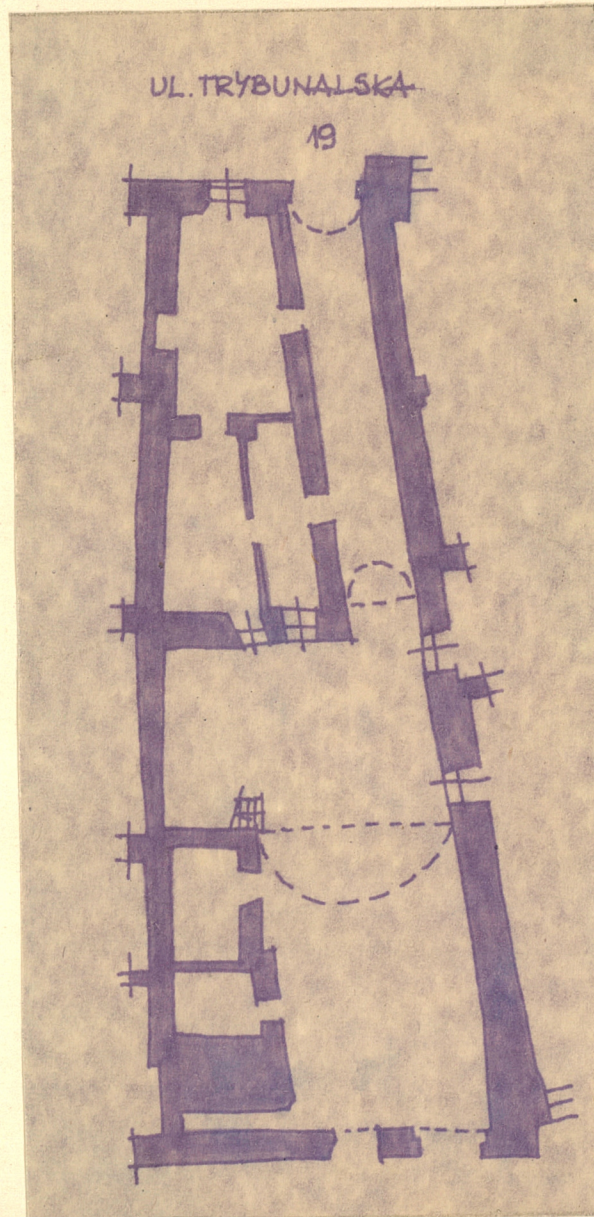
16371 1

3. Miejscowość
Lublin

A black and white photograph of a three-story building facade. The building has a mix of window styles: some are simple rectangular windows, while others are arched. A large, dark arched doorway is visible on the ground floor. A hanging sign with a circular logo and text is visible on the right side of the building. The building appears to be made of stone or brick, with some weathering visible.



autor zdjęć *Anna Jamiołkowska*
data wykonania *1980*
miejsce przechowywania negatywów *BDZ Lublin*



4. Adres Trybunalska 19 /d.Jezuicka 46/
Jezuicka
nr hipoteczny. [REDACTED]

5. Przynależność administracyjna

województwo lubelskie

gmina pow. międzyrzecz

6. Poprzednie nazwy miejscowości

Lublin

7. Przynależność administracyjna
przed 1.VI.1975

województwo lubelskie

powiat

8. Właściciel i jego adres
prywatny - [REDACTED]

9. Użytkownik i jego adres
bud. mieszkalny

10. Rejestr zabytków

Nr A/239 data 28.02.1967 r.

12. Autorzy, historia obiektu, określenia stylu.

Kamienica wybudowana zapewne na początku XVII wieku. W roku 1635 była własnością Stanisława Pakosza, następnie należała do Mereczów i Wybranowskich. Przed rokiem 1806 właścicielem jej byli Drewnowscy, od 1806 r. Barwińscy i Swobodowie. Od roku 1858 współwłaścicielami kamienicy zostali Sniadkowsky. W 1874 r. całą nieruchomość kupił Ignacy Ferman. Od roku 1888 właścicielami jej byli Suchicińscy i Konarscy, od 1901 r. Filipowscy. Ostatnio była własnością Ogorzułków, Grzegorzewskich i Ossowskich. W roku 1957 poddano kamienicę konserwacji i częściowej rekonstrukcji - dotyczyło to głównie siedemnastowiecznej dekoracji sgraffitowej geometrycznej na elewacji głównej.

13. Opis (sytuacja, materiał i konstrukcja, rzut, bryła, elewacje, dach, wnętrze wyposażenie, instalacje)

Kamienica w ciągu zwartej zabudowy ul. Trybunalskiej, dwupiętrowa, podpiwniczona, o układzie wnętrza dwudzielnym, dwutraktowym z sienią przelotową. Wszystkie pomieszczenia parku i tylny trakt na I i II-gim piętrze sklepione kolebkowo z lunetami i kolebkowo-krzyżowo. Na I-szym piętrze w trakcie frontowym pierwotnie pojedyncza izba ze stropem belkowym z siestrzanami. Klatka schodowa otwarta od podwórza w oddzielnej oficynie bocznej w której podesty sklepione krzyżowo i żaglasto oraz arkadowe otwory. Oficyna tylna - tzw. Brama Gnojna, /wg badań Wojciecha Koziejowskiego - wozownia z przyległymi pomieszczeniami - stajniami/, w przyziemiu przesklepiona szeroko rozpostartym sklepieniem kolebkowym sugerującym pierwotny przejazd, od wschodu zamknięty ścianą z otworem przejazdowym i wyjściowym. Nad przejazdnią - wozownią pomieszczenia mieszkalne o układzie trójdzielnym, dostępne z klatki schodowej z podwórza, stropy płaskie.

Elewacja frontowa na parterze dwuosiowa, powyżej trójosiowa. Rozczłonkowana gzymsem. W zwieńczeniu gzyms profilowany z perełkami. Okna bez obramień architektonicznych, ujęte obramieniem geometrycznym sgraffitowym. Restaurowana w 1957 roku.

| | | | |
|---|----------------------------------|--|---|
| <p>14. Kubatura</p> <p>3550 m³</p> | <p>15. Powierzchnia użytkowa</p> | <p>16. Przeznaczenie pierwotne</p> <p>mieszkalne</p> | <p>17. Użytkowanie obecne</p> <p>mieszkalne</p> |
| <p>18. Prace budowlane i konserwatorskie, ich przebieg i dokumentacja</p> | | <p>19. Stan zachowania (fundamenty, ściany zewnętrzne, ściany wewnętrzne, sklepienia, stropy, konstrukcje dachowe, pokrycie dachu, wyposażenie i instalacje)</p> | |
| <p>20. Najpilniejsze postulaty konserwatorskie</p> | | | |

21. Akta archiwalne (rodzaj akt, numer i miejsce przechowywania)

22. Bibliografia

- Studium historyczno-urbanistyczne do planu szczegółowego śródmieścia Lublina, Lublin 1969, /praca zbiorowa/.
- Bibliografia Lubelszczyzny, 1944-64, Cz. I, Lublin 1967.

23. Źródła ikonograficzne i fotografie (rodzaj, miejsce przechowywania, sygnatury)

24. Uwagi różne

25 Wypełnił
Generalny Projektant
d/s Rewaloryzacji Starego Miasta
w Lublinie

mgr inż. arch. Jadwiga Jamiołkowska

mgr Wojciech Koziejowski

1979-80.

26. Sprawdził