

A B C D E F G H I J K L Ł M N O P R S T U V W X Y Z

Nr LUBELSKIE

1. Obiekt **1408**
Zespół dworsko - parkowy

2. Czas powstania
XVIII-poł.XIX

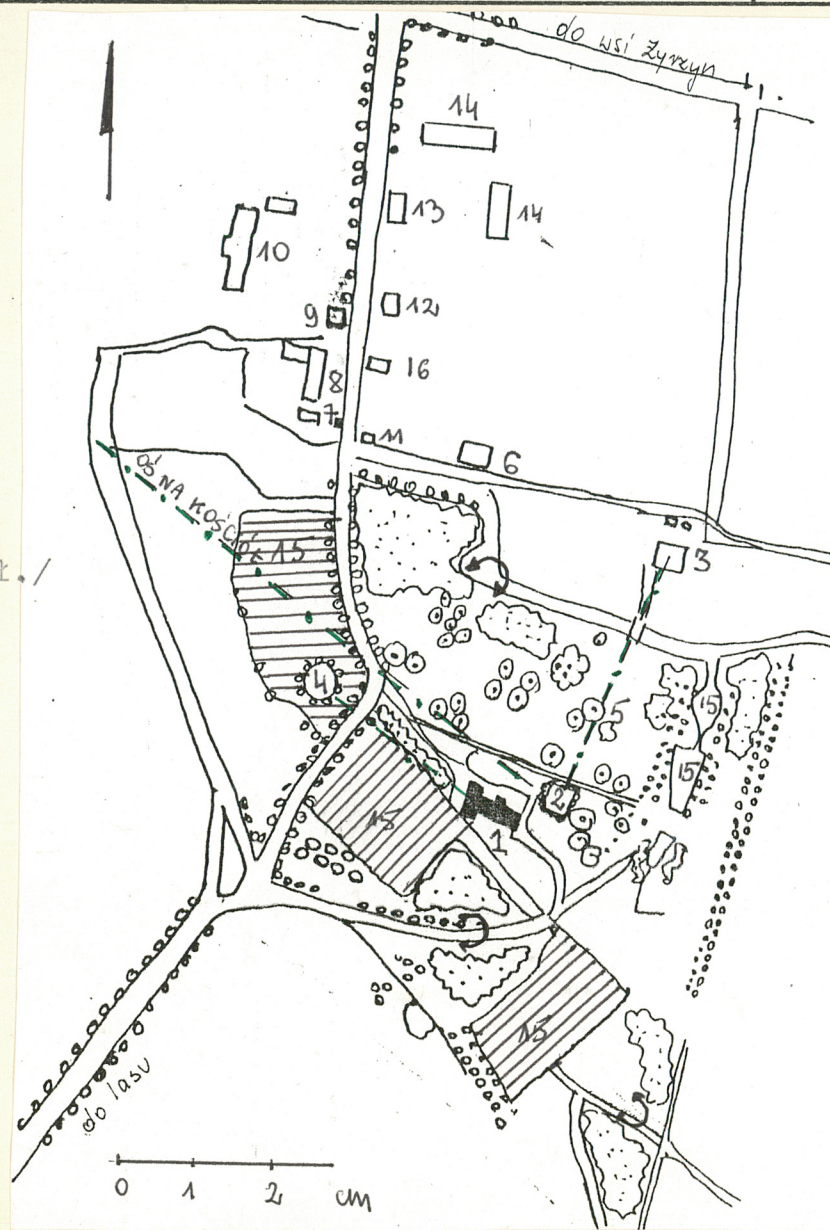
3. Miejscowość
Ż Y R Z Y N

11. Zdjęcia, rzut, przekrój, sytuacja, orientacja

LEGENDA

- 1.dwór mur.
- 2.dwór drewn.
- 3.oranżeria
- 4.wyspa na stawie
- 5.schody ogrodowe
- 6.czworak
- 7.magazyn spirytusowy
- 8.gorzelnia
- 9.warsztat
- 10.obora
- 11.kuźnia
- 12.spichlerz /współ./
- 13.magazyn zbożowy/współ./
- 14.stodoła
- 15.staw
- skupina zieleni
- aleja, szpaler
- oś widokowa
- wnętrze ogrodowe
16. punkt weter. (współ.)

skala 1:5000



4. Adres Zespół Szkół Ogrodniczych
24-103 Żyrzyn, ul. Pałacowa 6
nr hipoteczny KW 42302 ASR w Puławach

5. Przynależność administracyjna

województwo lubelskie
gmina Żyrzyn
pow. Puławy

6. Poprzednie nazwy miejscowości

7. Przynależność administracyjna
przed 1 VI 1975

województwo Lubelskie
powiat Puławy

8. Właściciel i jego adres

Skarb Państwa

9. Użytkownik i jego adres

Zespół Szkół Ogrodniczych
ul. Pałacowa 6
24-103 Żyrzyn

10. Rejestr zabytków

Nr A/310 data 31.03.1967
A/729 10.01.1977

13. Opis (sytuacja, materiał i konstrukcja, rzut, bryła, elewacje, wnętrze, wyposażenie, instalacje)

Sytuacja: zespół dworsko-parkowy usytuowany jest ok. 4 km od skrzyżowania drogi z Lublina do Warszawy z drogą lokalną przez wieś Żyrzyn, w połud.-wsch. krańcu tej wsi. Wieś Żyrzyn znajduje się na półn.-wsch. od Lublina, na połud.-wsch. od Ryk i na półn.-wsch. od Puław. Zespół łączy się ze wsią drogą zaczynającą się przy kapliczce, w końcowym odcinku wsi, i biegnie prosto na połud., a następnie w pobliżu dworu zmienia łagodnie kierunek wiodąc na połud.-zach.. Zespół na rzucie zbliżonym do trójkąta równoramiennego zajmuje pow. 10 ha. Z każdej strony graniczy z gruntami wsi Żyrzyn. Ogródzony metalowym płotem.

Kompozycja: warunki naturalne determinują podział terenu na dwie strefy: stawów i zorganizowanej zieleni oraz zabudowy rezydencjonalnej. Główne skupiska stawów występują wzdłuż dłuższego połud.-wsch. oraz wsch. boku., natomiast zabudowa wraz z parkiem zostały wpisane między krótsze boki trójkąta; budynki folwarczne zlokalizowano przed wjazdem do parku, po obu stronach drogi dojazdowej.

Park typu romantycznego, krajobrazowy. Kompozycja swobodna wykorzystująca naturalne ukształtowanie terenu, bez wytyczania głównej osi symetrii. Główną oś rozplanowania stanowi droga dojazdowa wraz z ciągami bocznymi jej podporządkowanymi. Aleja wjazdowa wysadzana lipami, o utwardzonej nawierzchni. Najstarsze i najciekawsze aleje, zachowane fragmentarycznie, znajdują się w połud. części parku: jesionowa i lipowa (na połud.-zach.) oraz w kierunku półn.-kasztanowa. Drzewostan parku liczy 1191 drzew, głównie liściastych. Najczęściej występują tu olcha czarna, lipa drobnolistna, grab pospolity, jesion wyniosły, klon pospolity, zaś wśród iglastych - sosna amerykańska, świerk pospolity, etc. Spotyka się też kilka rzadkich gatunków, np. wierzba biała (odmiana zwisająca), wiąz szypułkowy, platan, lipa amerykańska. Na terenie parku jest kilka malowniczych wnętrz ogrodowych: przed dworem drewnianym, w połud.-wsch. i półn.-zach. części parku.

Pierwotne, XVIII-wieczne założenie koncentrowało się wokół drewnianego dworu. Był on usytuowany na najwyższym tarasie. Od niego biegły dwie osie widokowe: na oranżerię i kościół. Oś widokowa na oranżerię, usytuowaną ok. 150 m na półn., otrzymała romantyczną oprawę, mianowicie na niższym tarasie, na przedłużeniu osi głównej elewacji frontowej dworu, znajdowała się altanka (?) wysadzana lilakami, z pięknym jaworem pośrodku, do której od strony parku prowadziło 9 schodków, zaś na ich przedłużeniu murywany mostek łączący park z oranżerią. Drewniany dwór w 1974 r. został przeniesiony do Muzeum Wsi Lubelskiej. Był wykonany z drewna modrzewiowego, na rzucie kwadratu, nakryty dachem czterospadowym łamanym typu polskiego, kryty gontem, z 4-ma gankami. Ten centralny punkt kompozycji został dodatkowo podkreślony podjazdem z owalnym gazonem przed zach. elewacją od strony bramy wjazdowej. Zbudowany w XIX wieku nowy murowany dwór nie miał powiązania z żadną z osi widokowych już istniejących, natomiast powstał nowa, w kier. półn.-zach. na kopiec usypany na wyspie na stawie, w odległości ok. 200 m. Zbudowany z granitowych głazów, u podnóża płaskorzeźbiona płyta z przedstawieniem św. Franciszka z Assyżu z XIX/XX w. Z przeciwległej strony zespołu znajduje się folwark

12. Autorzy, historia obiektu, określenia stylu

Najwcześniejsze wzmianki o naszej wsi pochodzą z XV w. W tym czasie jej właścicielami byli Żyrzyńscy (Żeżyńscy), a przy końcu tego stulecia spadkobiercy po Kasprze sprzedali część wsi małżonkom Męcińskim h. Poraj. Po śmierci Felicji Męcińskiej, w 1620 r. oddzieliły ich dzieci Wojciech, Stanisław i Zofia, a wkrótce po śmierci Stanisława i spłacie części Zofii, dział ten scalił Wojciech, jezuita, który w 1624 r. i 1625 r. zapisał wieś na własność zakonu. Stan ten utrzymał się do kasacji Zakonu, tj. do 1733 r., po czym tę część majątku przejęła Komisja Edukacji Narodowej wydierżawiając go Stanisławowi Kostce Krajewskiemu. Część działu należąca do Żyrzyńskich, w XVII w. nabył Truskawski, wzmiankowany w 1679 r. jako trzeci płatnik pogłównego (oprócz Żyrzyńskich i jezuitów) zaś w XVIII w. źródła informują o kilku właścicielach działu po Żyrzyńskich. Proces scalania majątku rozpoczął Ignacy Rudnicki, najpierw w 1786 r. odkupił część St. I. Krajewskiego, następnie pozostałych właścicieli (1789 r. - braci Olizarów, w 1791 r. - M. Wandalina w 1799 r. W. Gałęzowskiego). Po śmierci I. Rudnickiego dobra przeszły na Żochowskiego, drugiego męża Elżbiety Rudnickiej. W 1833 r. zadłużone dobra zostały wystawione na licytację, a nabył je Adam Wessel; zaś po jego bezpotomnej śmierci, w 1853 r. przeszły na jego rodzeństwo. W 1858 r. majątek ponownie wystawiono na licytację

<p>14. Kubatura</p> <p>w kartach szczegółowych</p>	<p>15. Powierzchnia użytkowa</p> <p>10 ha</p>	<p>16. Przeznaczenie pierwotne</p> <p>rezydencjonalne</p>	<p>17. Użytkowanie obecne</p> <p>obiekt użyteczności publ.-szkoła</p>
<p>18. Prace budowlane i konserwatorskie, ich przebieg i dokumentacja</p> <p>Dane o pracach przy obiekcie w kartach szczegółowych</p>		<p>19. Stan zachowania (fundamenty, ściany zewnętrzne, ściany wewnętrzne, sklepienia, stropy, konstrukcje dachowe, pokrycie dachu, wyposażenie i instalacje)</p> <p>Stan obiektów w kartach szczegółowych Stan zachowania parku dobry. Wg danych z 1.80-tych tylko 12% drzew jest uszkodzonych Ciągi komunikacyjne nie zmienione</p>	
		<p>20. Najpilniejsze postulaty konserwatorskie</p> <ol style="list-style-type: none"> 1.odnowić kopiec na wyspie : odbudować go oraz oczyścić teren z samosiewów. 2. park - uczynić miejsce po dworze drewn. usuwając samosiewy 3. schody : odnowić, uzupełnić brakujący materiał oraz wykarczować dziką roślinność 	

21. Akta archiwalne (rodzaj akt, numer i miejsce przechowywania)

Archiwum Sądu Rejonowego w Puławach:
sygn.2467-70 : Księgi hipoteczne dóbr Żyrzyn., t.1-4

Archiwum PSOZ w Lublinie:

1. sygn.2858. Malczewski Z., Kosztorys urzędowy i szkic koncepcyjny uporządkowania wnętrza d.lamusa (...) 1961
2. sygn. 2857. Jakubczyk S. Dworek. Projekt tech. instalacji wod.-kan. 1963
3. sygn. 2854. Żochowski J., Projekt wstępny rozbudowy części mieszkalnej oraz sieci wod.-kan, i co dla Szkoły Rolniczej. 1968

22. Biblioteka

4. sygn.2928. Wiewiórka A. Dworek lamusa. Inwentaryzacja konserwatorska. 1970
5. sygn.1792. Bajera-Kojder, Katalog parków woj.lubelskiego, b.pow.Puławy. 1975/76
6. sygn. 5602. Obrębska A., Park zabytkowy. Wytyczne konserwatorskie. Część zieleni. 1977
7. sygn.5601. Laurowa Z., Paschalisa P., Ocena jakości technicznej drzew parku w Żyrzynie. 1975
8. sygn. 2855 Żochowski J., Plan ogólny zagospodarowania terenu Z asadniczej Szkoły Rolniczej w Żyrzynie. 1991

23. Źródła ikonograficzne i fotografia (rodzaj, miejsce przechowywania, sygnatury)

24. Uwagi różne

25. Opracował

tekst mgr I. Sygowska XI 1995 H. Sygowska

plany, rysunki mgr Wiewiórka A 1970 (rzut przyziemia lamusa)
mgr I. Sygowska XI 1995 H. Sygowska

zdjęcia fotogr. mgr P. Sygowski XI 1995

miejsce przechowywania negatywów PSOZ Lublin

KARTA PO WYPEŁNIENIU PODLEGA OCHRONIE NA PODSTAWIE PRZEPISÓW PRAWA AUTORSKIEGO

26. Adnotacje o inspekcjach, informacje o zmianach (daty, imiona i nazwiska wypełniających)

27. Załączniki

1. Miejscowość.....Żyrzyn.....	4. Obiekt (nazwa jak w karcie)	5. Zawartość wkładki (nazwa materiału uzupełniającego)
2. Gmina.....Żyrzyn.....	Zespół dworsko-parkowy	Opis , cd.
3. Województwo.....lubelskie.....		

Budynki gospodarcze znajdują się po obydwu stronach aleji dojazdowej, a dawniej również w okolicy oranżerii (stajnie). W tej części folwarku znajdowały się czworaki, z których zachował się jeden. Po zach. stronie drogi zachowały się gorzelnia-warsztat-obora-magazyn spirytusu (mur., ok.1908 r.)- warsztat (drewn.,1.30-te XX w.) ; po wsch. kuźnia-(mur.,1908 r.), spichlerz (mur.ok,1850 r.), stodoła i budynek gospodarczy (drewn., pocz.XX w.) i piwnica (k.XVIII w.)

Wjazd do parku wiódł bramą zachowaną fragmentarycznie (jeden murowany z cegły słupek)

Wkładkę założył: I.Sygowska XI 1995.....
(imię, nazwisko, data)

Miejsce przechowywania negatywów:

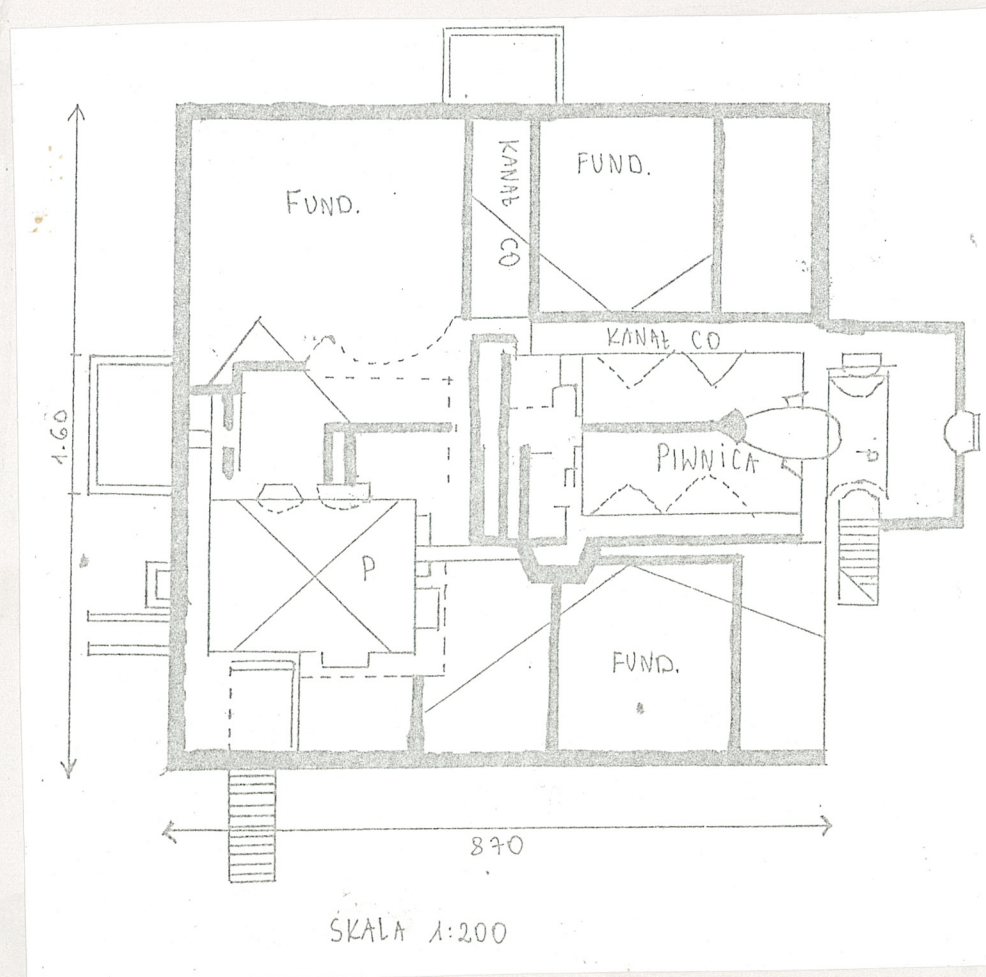
1. Miejscowość.....	4. Obiekt (nazwa jak w karcie)	5. Zawartość wkładki (nazwa materiału uzupełniającego)
Żyrzyn		
2. Gmina.....		
Żyrzyn		
3. Województwo.....	Zespół dworsko-parkowy	Historia. cd
lubelskie		

a nabywcą został Paweł Ignacy Wessel. Po jego śmierci, w 1874 r. całość, po spłacie sukcesorów, przeszła w ręce wdowy, Zofii ze Staszewskich, a w 1896 r. jej syna Stanisława. W 1933 r. po ich bezpotomnej śmierci dobra otrzymał siostrzeniec, Andrzej Siemiątkowski. Jego żona, Zofia z Duninów Brzezińska pozostała właścicielką Żyrzyna do 1946 r. Po wojnie w dworze murowanym urządzono szkołę, początkowo podstawową, następnie Zasadniczą Szkołę Rolniczą, a od 1975 r. Zespół Szkół Ogrodniczych.

Wkładkę założył: mgr I.Sygowska XI 1995
(imię, nazwisko, data)

Miejsce przechowywania negatywów:

1. Miejscowość <u>Żyrzyn</u>	4. Obiekt (nazwa jak w karcie)	5. Zawartość wkładki (nazwa materiału uzupełniającego)
2. Gmina <u>Żyrzyn</u>	Zespół pałacowo- parkowy	Rzut <u>piwnic</u> dworku drewnianego <u>rys. A. Wiewiórka 1986</u>
3. Województwo <u>lubelskie</u>		



Wkładkę założył: mgr Iwona Sygowska XI 1995
(imię, nazwisko, data)

Miejsce przechowywania negatywów:

1. Miejscowość Żyrzyn	4. Obiekt (nazwa jak w karcie)	5. Zawartość wkładki (nazwa materiału uzupełniającego)
2. Gmina Żyrzyn	Zespół pałacowo-parkowy	Zdjęcia
3. Województwo lubelskie		



1. Brama wjazdowa



3. Studnia w parku

mgr Iwona Sygowska XI 1995

Wkładkę założył:

Miejsce przechowywania negatywów:

PSOZ Lublin



2. Fundamenty drewnianego dworu



4. Schody ogrodowe



5. Widok na wyspę na stawie



7. Dawny czworak na folwarku



6. Płyta przy kopcu



8. Fragment parku

1. Miejscowość..... <u>Żyrzyn</u>	4. Obiekt (nazwa jak w karcie)	5. Zawartość wkładki (nazwa materiału uzupełniającego)
2. Gmina..... <u>Żyrzyn</u>	<u>Zespół dworsko-parkowy</u>	<u>Fotografie-folwark</u>
3. Województwo..... <u>lubelskie</u>		



1. pałac-widokood
połud.- zach



2Gorzelnia



3. Magazyn spirytusowy



4Obora

Wkładkę założył: mgr I. Sygowska XI 1995 (imię, nazwisko, data)

Miejsce przechowywania negatywów: PSOZ Lublin



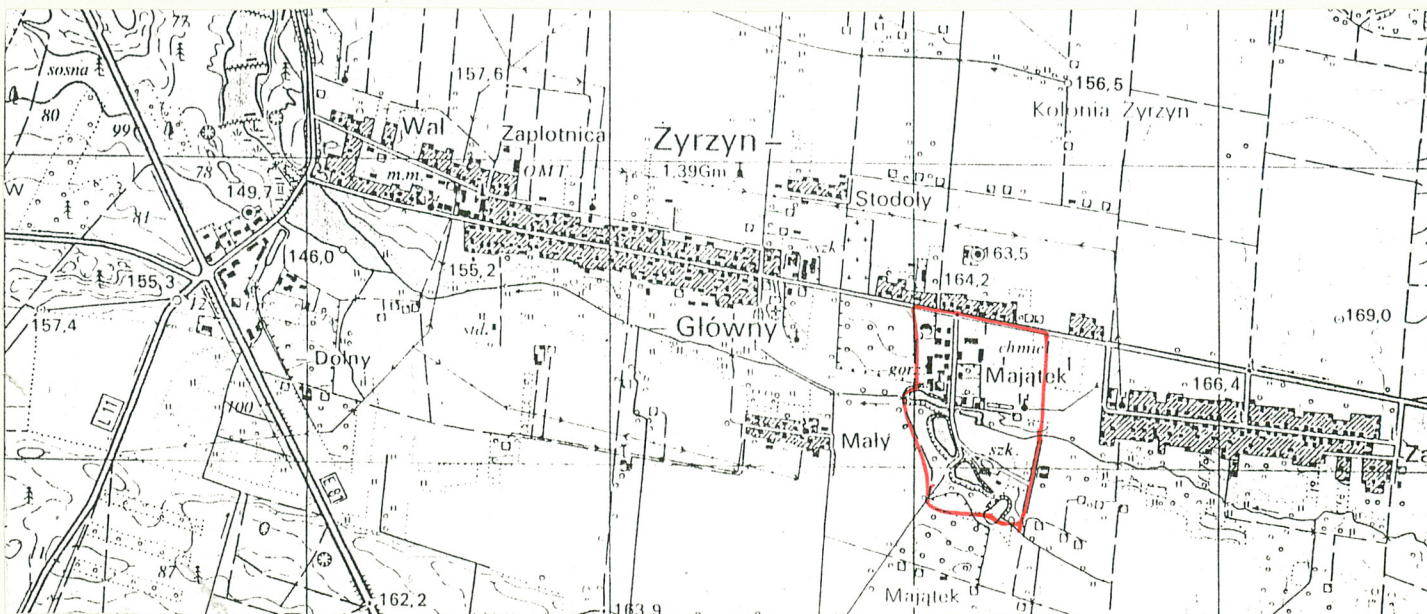
5.kuźnia



6.stodoła



7.stodoła

1. Miejscowość
Żyrzyn2. Obiekt (nazwa jak w karcie)
Zespół dworsko - parkowy3. Zawartość wkładki (nazwa obiektu lub materiału uzupełniającego)
Orientacja

skala 1 : 25000

mgr I.Sygowska XI 1995

Wkładkę założył:
(imię, nazwisko, data)

Miejsce przechowywania negatywów:

Z-d Poligr. Jan Jasiński W-wa, ul. Wolna 13, tel. 12-43-83

Wzór ODZ 1978 r.