

A B C D E F G H I J K L Ł M N O P R S T U V W X Y Z

Nr

LUBELSKIE

1. Obiekt

1408/1 KOŚCIÓŁ PARAFIALNY P.W. ŚW. PIOTRA I PAWŁA

2. Czas powstania

1804 r. -
-1839 -1848

3. Miejscowość

ŻYRZYN

11. Zdjęcia,



4. Adres

Żyrzyn k/Puław
kod 24-103

nr hipoteczny

5. Przynależność administracyjna

województwo lubelskie

gmina Żyrzyn

pow. PUŁAWY

6. Poprzednie nazwy miejscowości

-

7. Przynależność administracyjna

przed 1 VI 1975

województwo lubelskie

powiat Puławy

8. Właściciel i jego adres

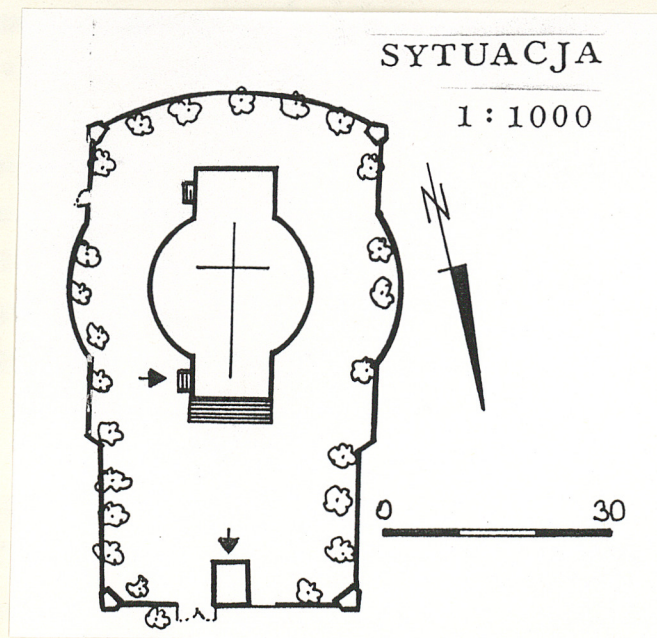
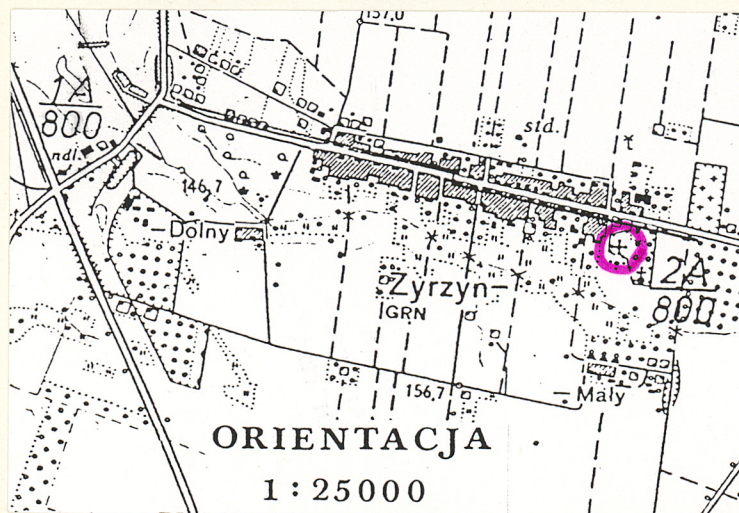
Parafia Rzymsko-Katolicka
w Żyrzynie
24-103 Żyrzyn

9. Użytkownik i jego adres

j.w.

10. Rejestr zabytków

Nr A/415 data 9.V.1969 r.



Sytuacja: Kościół usytuowany we wsch., krańcowej części Żyrzyna, pomiędzy placem przy głównej ulicy /pn/a płaską doliną biegnącą równolegle do drogi /pd/. Od zach. zabudowania wsi. Świątynia ^{osi - pn.} usytuowana na pd, otoczona murem, z dzwonnica na osi głównej i z czterema narożnymi kapliczkami.

Materiał: Murewany z cegły, tynkowany. Stropy drewniane. Sklepienia ceglane /płaska kolebka z lunetami, kopuła/. Wieżba dochowa drewniana. Pokrycie dachu z blachy żelaznej ocynkowanej. Podłoga w nawie z dużych płyt piaskowca /55x55cm/ i terakotowa w zakrystiach. Schody zewnętrzne z piaskowca i cementu, wewnętrzne drewniane. Stolarka drewniana.

Rzut: Kościół założony na planie koła z przedsionkiem i dwiema zakrystiami na osi głównej. Zakrystie i ich przedsionek w układzie amfiladowym. Przedsionek kościoła poprzedzony czterokolumnowym portykiem i czterostopniowymi schodami. Wejście główne na osi, oraz dwa boczne od wsch.: do przedsionka i zakrystii.

Bryła: Budynek o bryle zwartej masywnej złożonej z trzech części :
-środkowej rotundy nakrytej płaską kopułą, zwieńczoną 6-ciekolumnową latarnią z krzyżem.
-części frontowej z wysokim portykiem kolumnowym, krytej dachem dwuspadowym z sygnaturką na kalenicy.
-niewysokiej, piętrowej, prostopadłościenniej części tylnej z dwuspadowym dachem.

Elewacje: W elewacjach zastosowano podział dwukondygnacyjny na wysoką, linearnie boniowaną I kondygnację i niską, tynkowaną gładko II kondygnację, będącą jednocześnie bębniem kopuły. Przedziela je masywne belkowanie z gładkim fryzem. Całość spoczywa na gładkim cokole. Jednoosiowy przedsionek kościoła poprzedza portyk z 4 teskańskimi kolumnami spoczywającymi na stylobacie i czterostopniowej krepidomie. Na kolumnach oparte belkowanie zwieńczone

Kościół wystawiony w dwóch etapach: -pierwszy z inicjatywy kanonika Krajewskiego w 1804r. wg projektu Ch.P. Aignera do wys. 8 łokci; -drugi w latach 1839-1848 wg planów Karola Kramera i przy finansowym wsparciu dziedzica dóbr Żyrzyn i kolatora Adama Wessla. W 1848r. kościół konsekrowano/prawdopodobnie nie ukończony/. W 1854r. prowadzono bliżej nieokreślone prace budowlane i dekoracyjne. W 1892r. kosztem Zofii Wessel przeprowadzono restaurację kościoła połączoną z przyozdobieniem wnętrza przez malarza J. Czajewicza. W 1912r. wymieniono w nawie i przedsionku podłogę na kamienną z dużych płyt piaskowca. W 1913r. zainstalowano witraż, przedstawiający Św. Józefa, wykonany w pracowni Nakoniecznego.

- Klasycyzm.

14. Kubatura 3860 m ³	15. Powierzchnia użytkowa 380 m ²	16. Przeznaczenie pierwotne sakralne	17. Użytkowanie obecne sakralne
18. Prace budowlane i konserwatorskie, ich przebieg i dokumentacja Remonty : - 1953 r. - 1994 r.		19. Stan zachowania (fundamenty, ściany zewnętrzne, ściany wewnętrzne, sklepienia, stropy, konstrukcje dachowe, pokrycie dachu, wyposażenie i instalacje) Dobry. Kościół po remoncie. Piaskowcowa posadzka nawy i przedsionka mocno wytarta.	
		20. Najpilniejsze postulaty konserwatorskie	

21. Akta archiwalne (rodzaj akt, numer i miejsce przechowywania)

- Archiwum Państwowe w Lublinie, RGL, Wydz. Administracyjny, sygn. 1720, s. 56, 90-91.
- Archiwum Diecezjalne w Lublinie, sygn. A/259, K. Boniewski, Opis Historyczny Diecezji Lubelskiej, 1845 r.; sygn. Rep. 60. IVa, 33
Rep. 60. IVb, 255 s. 294, 296, 357-373

22. Biblioteka

- Jareszewski T.S., Chrystian Piotr Aigner 1756-1841, W-wa 1965.
- Teodorowicz-Czerepińska J., Wartości kulturowe woj. lubelskiego, Lublin 1991, mps w posiadaniu PSOZ o/Lublin.

23. Źródła ikonograficzne i fotografia (rodzaj, miejsce przechowywania, sygnatury)

- Trzy fotografie z 1921 r./w:/ ADL, sygn. Rep. IVb, 255, s. 373.
- Mappa Gruntów do Probostwa Rzyżyńskiego należących/.../ przekopiowana z Raptularza wymiaru J.P. Hotyńskiego Geometry przysięgłego JKms/.../roku 1791./w:/ Kancelaria Parafialna w Żyrzynie.

24. Uwagi różne

25. Opracował

tekst mgr Barbara Winiarczyk X. 1995 r. B. Wyl

imię, nazwisko, data, podpis

plany, rysunki

j.w.

imię, nazwisko, data, podpis

zdjęcia fotogr.

j.w.

imię, nazwisko, data, podpis

miejsce przechowywania negatywów

PSOZ o/Lublin

KARTA PO WYPEŁNIENIU PODLEGA OCHRONIE NA PODSTAWIE PRZEPISÓW PRAWA AUTORSKIEGO

26. Adnotacje o inspekcjach, informacje o zmianach (daty, imiona i nazwiska wypełniających)

27. Załączniki

Wkładka Nr 1

1. Miejscowość <u>Żyrzyn</u>	4. Obiekt (nazwa jak w karcie) <u>Kościół parafialny p.w. Św. Piotra i Pawła</u>	5. Zawartość wkładki (nazwa materiału uzupełniającego) - c.d.opisu - rzut przyziemia - fotografie
2. Gmina <u>Żyrzyn</u>		
3. Województwo <u>lubelskie</u>		

zwieńczone gładkim tympanonem. Pomiędzy środkowymi kolumnami dwuskrzydłowe drzwi i duże, wąskie zamknięte półkoliście okno. Identyfikacyjne okna znajdują się na tej samej wysokości, po 3 od wsch. i zach. rotundy. Ponad nimi, powyżej gzymsu będącego przedłużeniem gzymsu portykowego, na bębnie umieszczono okna okrągłe. Całość wieńczy mocno wyekspozowany gzyms koronujący. Część tylna kościoła z prostokątnymi oknami w obu kondygnacjach, z ogzymsowanym szczytem, w którym także okno.

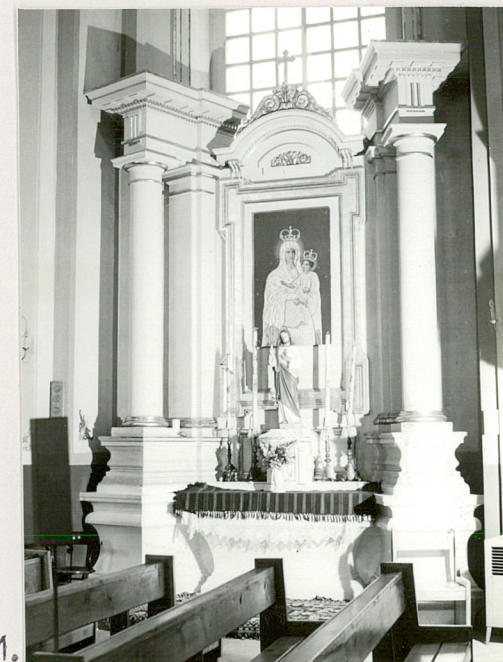
Wnętrze: Ściany okrągłej nawy rozczłonkowane parami lizen, ujęty-mi górami niewielkim gzymsiem, będącym jednocześnie impostem płaskich wnek arkadowych, w których znajdują się duże okna zamknięte półkoliście. Powyżej bogaty gzyms będący wspornikiem dla sklepienia kopuły z sześcioma okrągłymi oknami i świetlikiem latarni. Od półn. ołtarz główny; od połn. chór muzyczny. Pod chórem wejście z przedsionka sklepionego płaską kolebką z lunetami. Z prawej strony ołtarza głównego przejście wąskim korytarzem do zakrystii sklepionych płaską kolebką. Ponad nimi pomieszczenie skarbcza dostępne schodami z przedsionka zakrystii. Nawa kościoła pokryta malowidłami przedstawiającymi w dekoracji roślinno-cęgowej patronów rodziny Wesslów, 4 Ewangelistów, oraz gołębicę - symbol Ducha Św.. Przedsionki i zakrystie malowane na biało.

Wypozażenie: Na wyposażenie kościoła składają się 3 ołtarze neobarokowe, klasycyzująca ambona i prospekt organowy, a także witraże "Św. Zofia" i "Św. Stanisław" oraz nagrobki Zofii ze Staszewskich Wessel i Ignacego Łukasza Stankiewicza.

Instalacje: Elektryczna, odgromowa.

Wkładkę założył: mgr Barbara Winiarczyk X. 1995 r.
(imię, nazwisko, data)

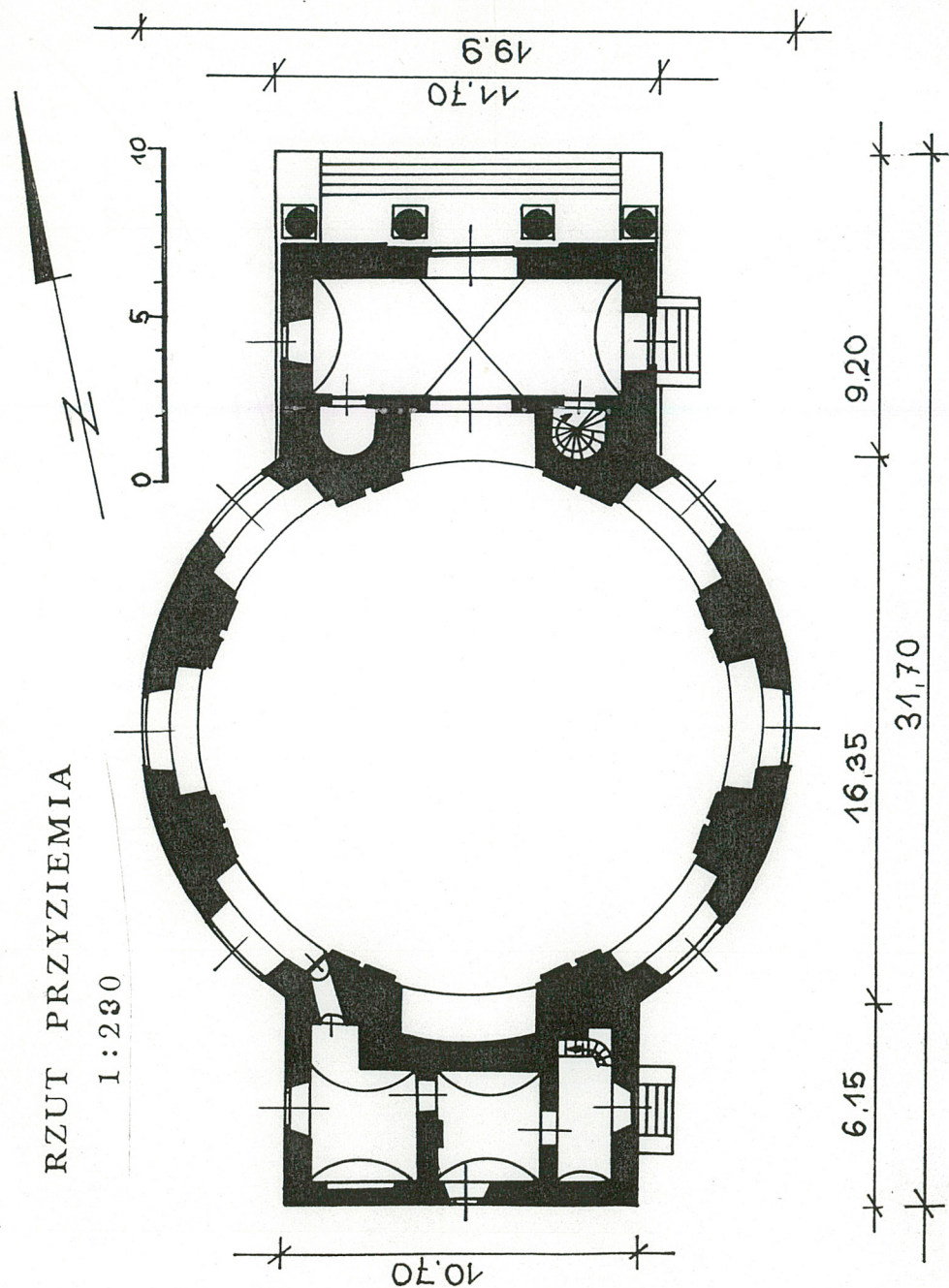
Miejsce przechowywania negatywów: PSOZ o/Lublin



1.

RZUT PRZYZIEMIA

1:230



2.



3.



Fotografie :

1. Ołtarz boczny.
2. Chór muzyczny.
3. Ołtarz główny.
4. Krzyż z ołtarza głównego.

4.

