

1. Obiekt

FURTA MIEJSKA, OB. WIEZA BRAMNA ZW. TRYNITARSKA

2. Czas powstania

ok. 1500, ok. 1560,
1693, 1819-26

3. Miejscowość

L U B L I N

4. Adres Lublin, ul. Królewska

nr hipoteczny

5. Przynależność administracyjna

województwo lubelskie

gmina

6. Poprzednie nazwy miejscowości

7. Przynależność administracyjna

przed 1 VI 1975

województwo lubelskie

powiat Lublin

8. Właściciel i jego adres Kuria Archi-

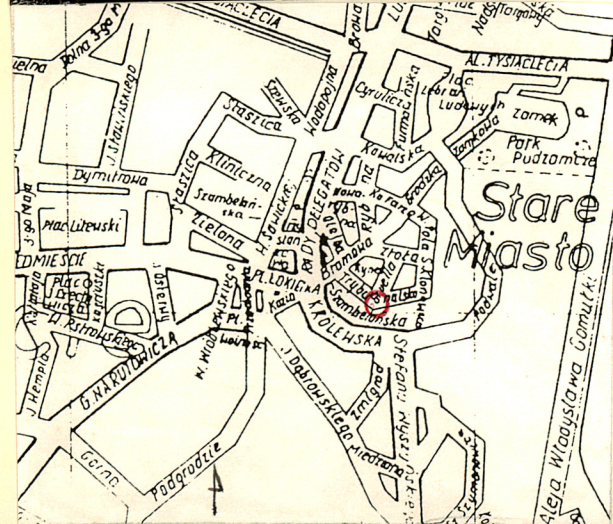
diecezjalna w Lublinie
ul. Prymasa S. Wyszyńskiego 2.

9. Użytkownik i jego adres

Muzeum Archidiecezjalne
Sztuki Religijnej, Lublin
ul. Filaretów 7.

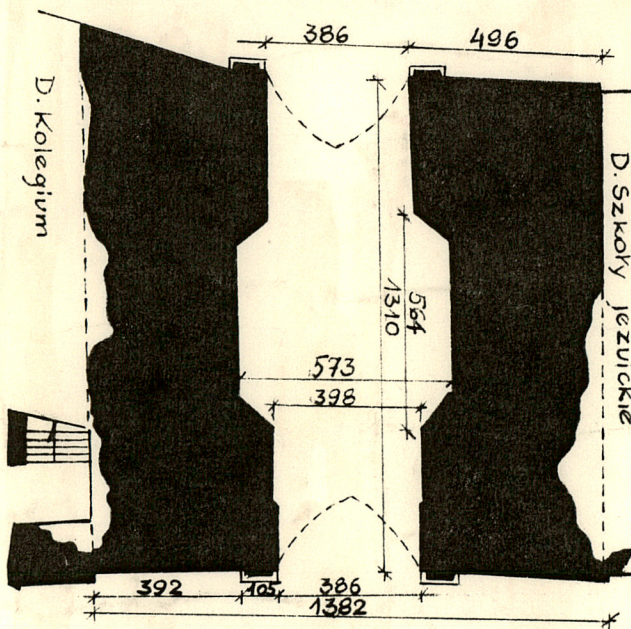
10. Rejestr zabytków

Nr A/245 data 28.02.1967.



Wieża Trzynitarska w Lublinie - rzut

ul. Jezwicka



Plac Katedralny

Skala 1:200

0 2 4 6m

h do iglicy = 59,10m

h iglicy = 5,51m

h I kond. do balkonu =
= 26,69m

12. Autorzy, historia obiektu, określenia stylu.

Pierwotnie furta w murze miejskim, przebudowana ok. 1560 przez Franciszka Włocha na bramę miejską, czworoboczną, bez przejazdu.

Na rycinie Hogenberga z ok. 1617 r. widnieje jeszcze jako brama miejska równej wysokości z murami.

Po 1633 furta-brama włączona została w kompleks budynków jezuickich (m. gmachem szkół a kolegium).

W 1693 nad bramą Jezuici rozpoczęli budowę wieży kosztem Doroty

i Anny Zamojskich. W 1699 zawieszono wielki dzwon i obiekt zaczął pełnić funkcję bramy-dzwonnicy.

W l. 1697-1701 wzniesiono część wieży, mniej więcej do wysokości gzymsu wieńczącego dziś prostopad-

łościenną część budowli. Dach kryty był częściowo gontem, częściowo deskami. Zbudowano boczną klatkę

schodową połączoną korytarzem z kolegium i powiązano wieżę ścianą z kolegium. Zapewne wówczas

ujednolicono architekturę wieży (elewacje) z architekturą gmachów jezuickich. Po kasacie zakonu Je-

zuitów w 1773 zespół budowli przejęli Trynitarze (w 1781 r.): stąd tradycyjna nazwa obiektu.

c.d. - załącznik nr 1

13. Opis (sytuacja, materiał i konstrukcja, rzut, bryła, elewacje, wnętrze, wyposażenie, instalacje).

Sytuacja. Zespół zabudowany po-jezuickich usytuowany w południowej części Starego Miasta, między ul. Jezuicką od północy a ul. Królewską od południa i pd-wsch. Budynki otaczają od pn i wsch. Plac Kate-dralny, otwarty w kier. pd-zach. Brama wtopiona między jedyne pozostałe skrzydło d. kolegium a budynek szkół jezuickich.

Przejazd w przyziemiu bramy (pn-pd) - z Placu do ul. Jezuickiej.

Materiał, konstrukcja, technika.

Ściany: I i II kondygnacja murowane z cegły na zaprawie wapiennej, najwyższa cz. wieży - konstrukcja drewniana.

Sklepienia, stropy: w piwnicach - sklepienie kolebkowe, w bramie przejazdowej sklepienie kolebkowe spłaszczone z pseudożebrowaniem w formie szerokich pasów, w sali "białej" nad przejazdem - strop drewniany, kasetonowy, w III poziomie - sklepienia korytarzy ceglano, odcinkowe. Stropy poszczególnych poziomów - z desek leżących na belkach opartych na ścianach wieży.

Wieżba: drewniana. Od III poziomu wzniesiona do hełmu - konstrukcja wieży *we wnętrzu* otwarta. Drewniana konstrukcja hełmu - niedostępna. W V poziomie drewniane konstrukcje zawieszenia dzwonów.

Pokrycie dachu: najwyższa cz. wieży i hełm - blacha miedziana. Figurka koguta na iglicy - miedziana, połączana.

Podłogi: drewniane, białe, w III poziomie częściowo beton.

Schody: zewn.: metalowe o drewnianych stopniach, nowe,
wewn.: od przyziemia do III poziomu drewniane, kręte (do II poziomu dawne, wyżej nowe),
od III poziomu wzniesiona - drewniane drabiniaste, w belkach policzkowych.

Do komunikacji w poziomie służą pomosty z desek. Balustrada zewn. galerii widokowej - z metalowych pionowych prętów między kamiennymi słupami.

Drzwi: wejściowe główne: nowe, 1-skrzydłowe, deskowe;
w sali "białej": nowe, drewniane, 1-skrzydłowe, ramowo-płycinowe.

Okna: w II poziomie krosnowe, stałe, 5-podziałowe, nadświetlone półkolistie z dekoracją maswerkową; w IV poziomie podwójne krosnowe - zewn. skrzydło - ostrołukowe, wewn. - trójpodziałowe z nadświetleniem półkolistym zamkniętym; w V i VII poziomie krosnowe, ostrołukowe z wiatrownicami; w VI poziomie - okrągłe witrażowe.

c.d. - załącznik nr 1.

<p>14. Kubatura</p> <p>6833 m³</p>	<p>15. Powierzchnia użytkowa</p> <p>182 m²</p>	<p>16. Przeznaczenie pierwotne</p> <p>furta miejska</p>	<p>17. Użytkowanie obecne</p> <p>muzeum</p>
<p>18. Prace budowlane i konserwatorskie, ich przebieg i dokumentacja</p> <p>1945-51 - pokrycie blachą ocynkowaną, wykonanie nowej stolarki okiennej i drewnianych schodów wewn. i zewn., naprawa murów, otynkowanie II i III kondygnacji (do I balkonu),</p> <p>1975-76 - remont kapitalny, w tym: tynki, pokrycie blachą miedzianą, nowe pomosty wewnątrz, uzupełnienie spiralnych schodów, adaptacja na potrzeby Muzeum Diecezjalnego.</p>		<p>19. Stan zachowania (fundamenty, ściany zewnętrzne, ściany wewnętrzne, sklepienia, stropy, konstrukcje dachowe, pokrycie dachu, wyposażenie i instalacje)</p> <p>fundamenty - dobry</p> <p>ściany zewn. - dobry , ubytki tynków elewacji,</p> <p>ściany wewn. - dobry</p> <p>sklepienia, stropy - dobry</p> <p>więźba - dobry</p> <p>pokrycie - dobry</p> <p>instalacje - dobry</p>	
		<p>20. Najpilniejsze postulaty konserwatorskie</p> <p>reperacja tynków elewacji.</p>	

21. Akta archiwalne (rodzaj akt, numer i miejsce przechowywania)

24. Uwagi różne

25. Opracował

tekst Anna Frackiewicz VIII-IX.1992 *freds*
imię, nazwisko, data, podpis

plany, rysunki rzut na podstawie Inwentaryzacji - A. Frackiewicz *freds*
imię, nazwisko, data, podpis

zdjęcia fotogr. Anna Frackiewicz VIII-IX.1992 *freds*
imię, nazwisko, data, podpis

miejsce przechowywania negatywów u autora

KARTA PO WYPEŁNIENIU PODLEGA OCHRONIE NA PODSTAWIE PRZEPISÓW PRAWA AUTORSKIEGO !

22. Bibliografia

- S. Załęski, Jezuita w Polsce, Kraków 1905, T. IV.
- J. Paszenda, Chronologia budowy zespołu gmachów jezuickich w Lublinie, BHS XXX 1968.
- J. Paszenda, Lubelskie projekty Michała Hintza i Jakuba Briano, KAiU T. XVII, 1972, z. 1.
- M. Kowieski, Wieża Trynitarzka w Lublinie, praca magisterska, 1985, mps w Bibliotece KUL.

26. Adnotacje o inspekcjach, informacje o zmianach (daty, imiona i nazwiska wypełniających)

23. Źródła ikonograficzne i fotograficzne (rodzaj, miejsce przechowywania, sygnatury)

- Autor NN "Pożar miasta Lublina z 1710 r.", XVIII w. ol.) pł., Kościół p.w. Św. Stanisława Bp (OO Dominikanów) w Lublinie.
- F. Dąbek "Wjazd generała Zajączka do Lublina w 1826 r.", II ćw. XIX w., ol.) pł., 165 x 250, Gabinet Prezydenta M. Lublina.
- A. Lerue "Album Lubelskie", Warszawa 1859.

27. Załączniki 4.

1. Miejscowość	2. Obiekt (nazwa jak w karcie)	3. Zawartość wkładki (nazwa obiektu lub materiału uzupełniającego)
L U B L I N	FURTA MIEJSKA, OB. WIEŻA BRAMNA ZW. TRYNITARSKA	opis, sytuacja, rzut III poziomu.

C.d. pkt 12: w stylu neogotyckim - nie potwierdzone autorstwo Antonio Corazziego. M.Kowieski (patrz: Bibliografia) wskazuje na Henryka Marconiego. W 1849 wymieniono konstrukcję zawieszenia dzwonów i umieszczono 2 nowe dzwony (z kolegiaty Św. Michała w Lublinie). We wrześniu 1939 r. - uszkodzenie wieży w wyniku działań wojennych: spalenie drewnianej konstrukcji wyższych kondygnacji i drewnianych schodów (częściowo).

C.d. pkr 13: Rzut. W przyziemiu prostokątny, otawrty przejazdem w kierunku północ-południe. W poziomie I, z którego wejście do wnętrza wieży (+ 1 m) boczna wewnętrzna klatka schodowa. Pierwotnie - wnętrze wieży dostępne tylko z wnętrza kolegium.

Bryła. 3-kondygnacyjowa, I kondygnacja wtopiona od wsch. i zach. między budynki d. kolegium i szkół jezuickich. I kondygnacja najwyższa, 4-boczna, II-niższa i węższa, 8-boczna, III - niższa i węższa, 8-boczna. Hełm o formie ostrosłupa. Iglica z figurką koguta. Wieża częściowo podpiwniczona. Piwnice dostępne od d. kolegium.

Elewacje. Południowa: dzielona zgodnie z 3 kondygnacjami związanymi ze zróżnicowaniem bryły. I kondygnacja 3-osiowa, symetryczna, dzielona pionowo pilastrami i poziomo na 3 strefy gzymsami w formie opaski. I strefa boniowana, w przyziemiu w osi środkowej otwór bramny flankowany pilastrami, zamknięty łukiem ostrym, pod którym gzyms trójkątnie załamany, profilowany z fryzem kostkowym. Powyżej w osi środkowej okno półkoliście zamknięte w wysokiej ostrołukowej płyciźnie. W osiach bocznych - półkoliście zamknięte nisze z pseudobalkonikami. II strefa bez boniowania, w osiach okna małe kwadratowe, zdobione motywem trójliścia w narożach. III strefa - j.w., w osi środkowej okno ostrołukowe - maswerk, w osiach bocznych ślepe maswerki.

Kondygnację wieńczy gzyms z fryzem o motywie czwórliścia, obiegający wokół wieży. Powyżej balkon - galeria widokowa - obiegający wieżę, z balustradą.

II kondygnacja 8-boczna, symetryczna, naroża opilastrowane. W każdym boku okno w typie maswerku, powyżej okulus. Gzyms wieńczący arkadkowy. Powyżej obiegający wieżę balkon z balustradą półpełną.

verte

Wkładkę założył: A. Frackiewicz VIII-IX 1992.
(imię, nazwisko, data)

Miejsce przechowywania negatywów:

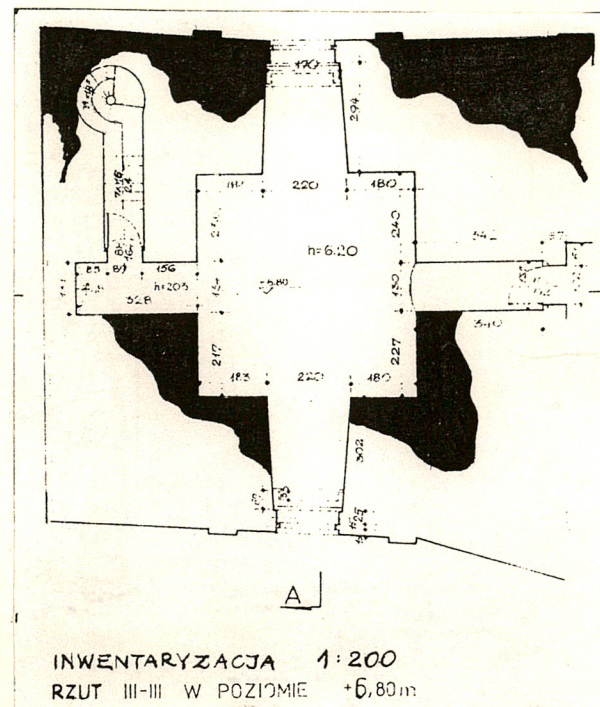
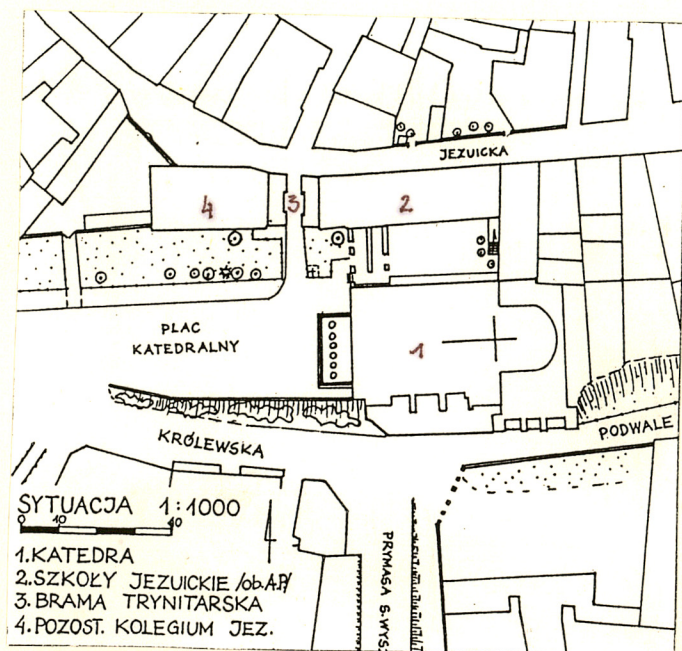
III kondygnacja opracowana jak II lecz opilastrowana naroża węższych boków wyciągnięte ponad gzyms w strefę hełmu, tworzą trójkątne szczyty.
Hełm o formie ostrosłupa zwieńczony iglicą z figurką koguta.

Elewacja północna - analogiczna do południowej.

Wyposażenie. Nowe.

Wnętrze. Adaptowane na potrzeby Muzeum Diecezjalnego - ekspozycję rzeźby sakralnej i okolicznościowe wystawy. Podzielone na 7 poziomów. Nad przejazdem, w II poziomie pomieszczenie zw. "salą białą" - w osiach pn i pd okna w głębokich półkoliście zamkniętych wnękach. W osiach wsch. i zach. - drzwi. Powyżej otwarta konstrukcja poszczególnych poziomów. W III poziomie w grubości muru obiegający wokół korytarz.

Instalacje. Elektryczna, c.o., odgromowa.



1. Miejscowość

L U B L I N

2. Obiekt (nazwa jak w karcie)

FURTA MIEJSKA, OB. WIEŻA
BRAMNA ZW. TRYNITARSKĄ

3. Zawartość wkładki (nazwa obiektu lub materiału uzupełniającego)

fotografie



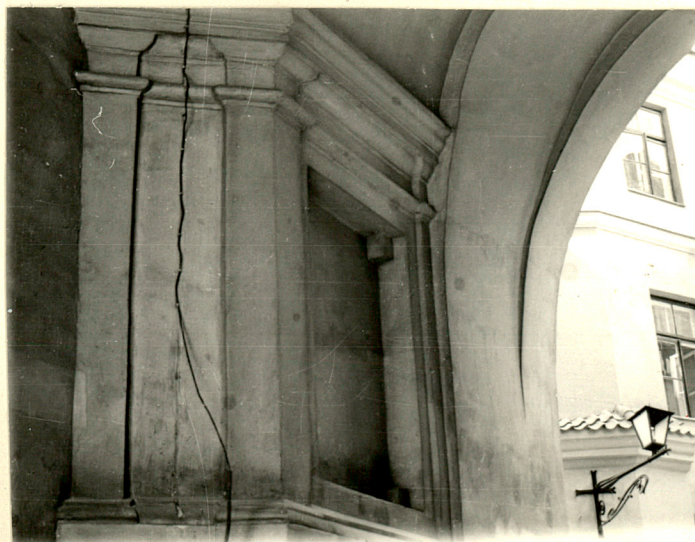
II i III kondygnacja -
elewacja.



Przejazd - brama



Wnętrze bramy przejazdowej.



Detal w bramie.

Wkładkę założył: A. Frackiewicz VIII-IX.92
(imię, nazwisko, data)

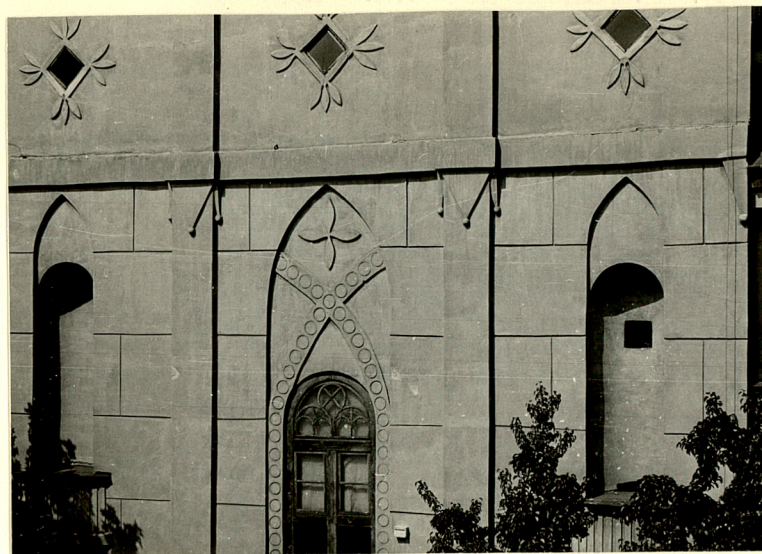
Miejsce przechowywania negatywów: u autora

Z-d Poligr. Jan Jasiński W-wa, ul. Wolna 13, tel. 12-43-83

Wzór ODZ 1978 r.



Widok od ul. Jezuickiej.



Detal elewacji- I kondygaacja.



Detal elewacji.



Wejście od Placu Katedralnego.

1. Miejscowość

L U B L I N

2. Obiekt (nazwa jak w karcie)

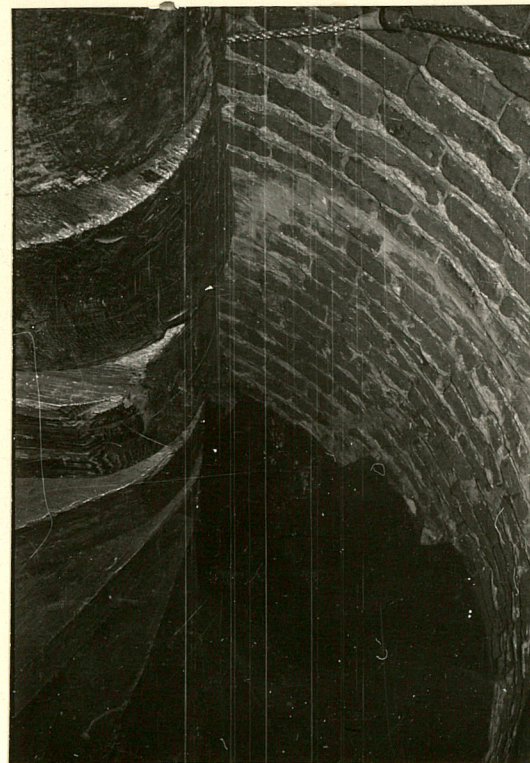
FURTA MIEJSKA, OB. WIEŻA
BRAMNA ZW. TRYNITARSKĄ

3. Zawartość wkładki (nazwa obiektu lub materiału uzupełniającego)

fotografie



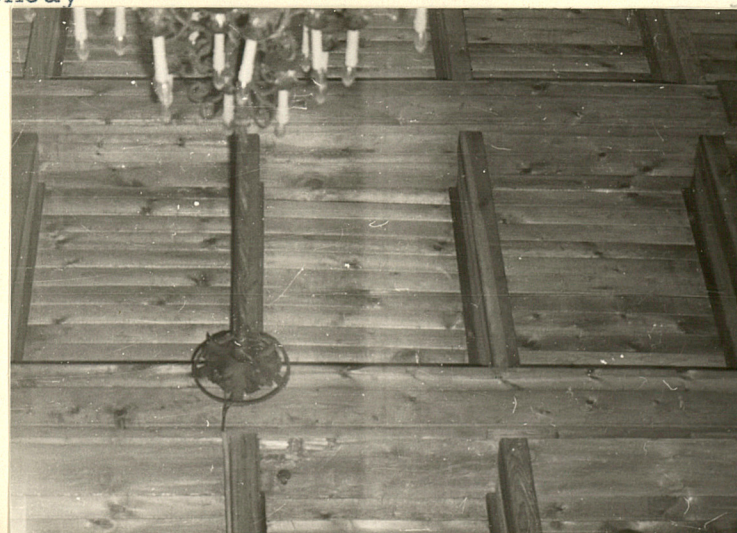
Wnętrze wieży



Schody



Okno w "sali białej".



Strop w "sali białej".

Wzór ODZ 1978 r.

A. Frąckiewicz VIII-IX.92.

Wkładkę założył:

(imię, nazwisko, data)

Miejsce przechowywania negatywów: *U autora*

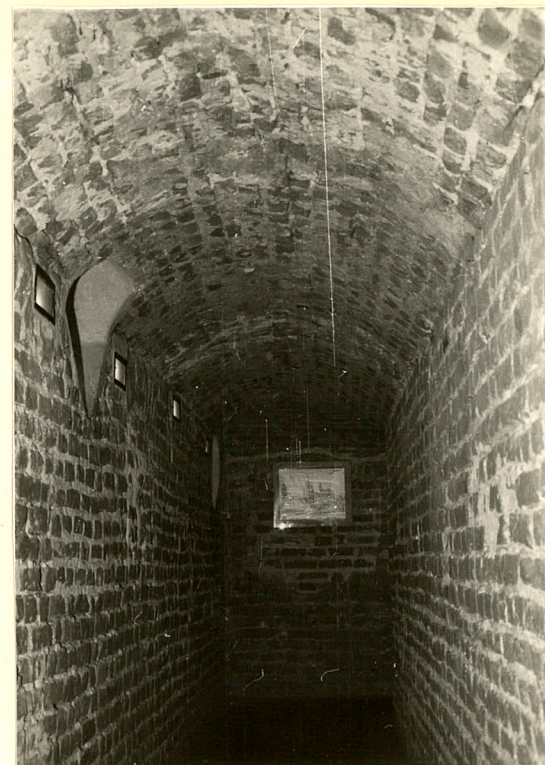
Z-d Poligr. Jan Jasiński W-wa, ul. Wolna 13, tel. 12-43-83



Wnętrze - I kondygnacja.



Wnętrze - I kondygnacja.



Wnętrze - III poziom -
korytarz.

1. Miejscowość L U B L I N	2. Obiekt (nazwa jak w karcie) FURTA MIEJSKĄ, OB. WIEŻA BRAMNA ZW. TRYNITARSKĄ	3. Zawartość wkładki (nazwa obiektu lub materiału uzupełniającego) fotografie
-------------------------------	--	--



Wnętrze - I kondygnacja

Wnętrze - II kondygnacja - okulus
w VI poziomieWnętrze - III kondygnacja -
VII poziom

Wkładkę założył: A. Frąckiewicz, VIII-IX 1992
(imię, nazwisko, data)

Miejsce przechowywania negatywów: u autora

Z-d Poligr. Jan Jasiński W-wa, ul. Wolna 13, tel. 12-43-83



Wnętrze - III kondygnacja -
wieżba.