

1. Obiekt

SZKOŁY JEZUICKIE, OB. ARCHIWUM PAŃSTWOWE

1614/3

2. Czas powstania

1609 - 1625,
1958 - 1966

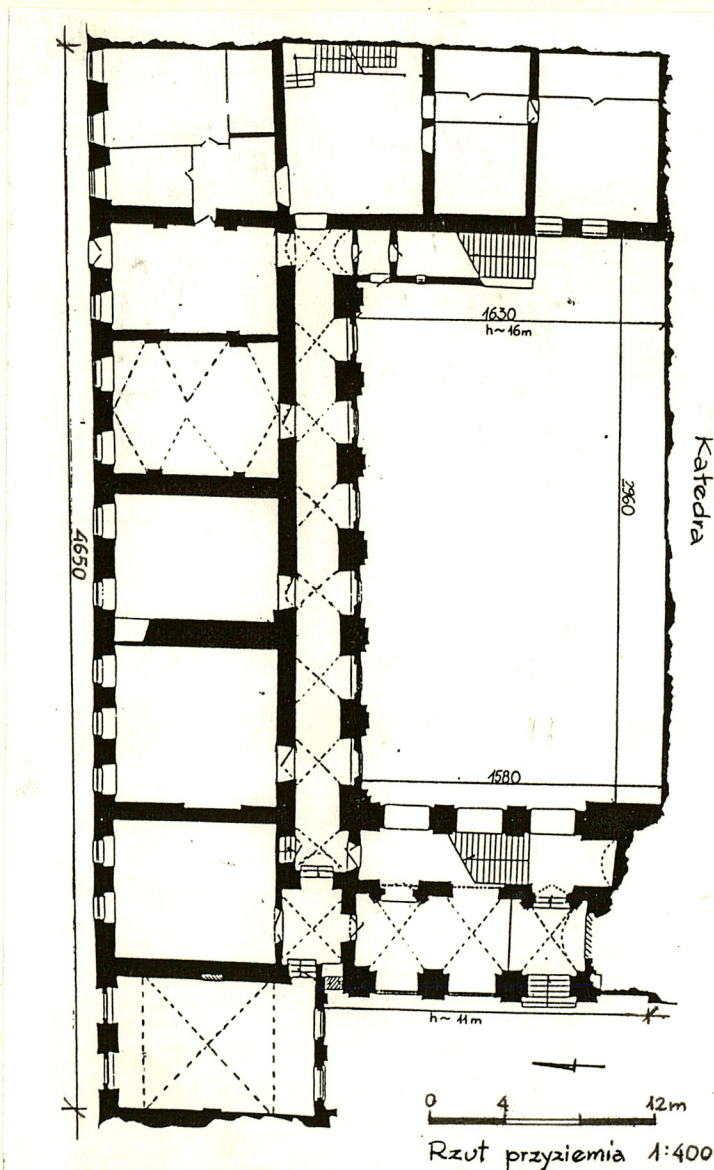
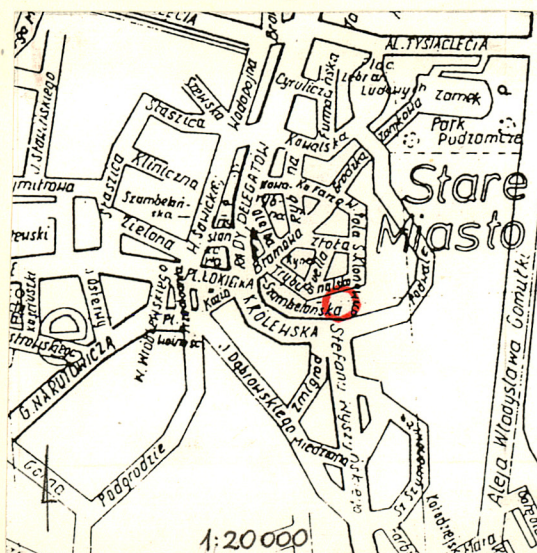
3. Miejscowość

L U B L I N

11. Zdjęcia, rzut, przekrój, sytuacja, orientacja



Elewacja zachodnia -
od Placu Katedralnego.



4. Adres Lublin, ul. Jezuicka
13, d. Trybunalska 11/13

nr hipoteczny

5. Przynależność administracyjna

lubelskie

województwo

gmina

pow. miejski

6. Poprzednie nazwy miejscowości

7. Przynależność administracyjna

przed 1 VI 1975

lubelskie

województwo

Lublin

powiat

8. Właściciel i jego adres

Archiwum Państwowe w Lub-
linie, ul. Jezuicka 13

9. Użytkownik i jego adres

Archiwum Państwowe w Lub-
linie, ul. Jezuicka 13

10. Rejestr zabytków

Nr A/245

data 28.02.1967.

12. Autorzy, historia obiektu, określenia stylu.

Jezuici przybyli do Lublina w roku 1582 i osiedli w ofiarowanej im przez Andrzeja Tęczyńskiego kamienicy położonej przy murze miejskim od południa. Komisja powołana przez Stefana Batorego w 1585 wyznaczyła teren naprzeciw kamienicy, na zewnątrz murów miejskich, pod budowę kościoła, kolegium i szkół. Część murów miejskich miała być wykorzystana konstrukcyjnie przy budowie nowych obiektów. Po zachodniej stronie kamienicy Tęczyńskiego zaczęto budować gmachy szkół. W 1611 r. były już prawdopodobnie 3 skrzydła murowane.

Skrzydło wsch. i zach. /2 kondygn. / łączyło się z nowo wybudowanym kościołem. Skrzydło półn. - 3-kondygnacyjne.

W latach 1625-1692 wybudowano kolegium - czworobok, rozebrane w l. 1815-1818.

W l. 1732-1733 remontowano skrzydło wsch. szkół. Pożar w 1752 r., który strawił sklepienie kościoła i część kolegium, zniszczył skrzydło półn. i zach. szkół. Do 1754 odbudowano je oraz kolegium pod kier. budowniczego brata Jana Zelnera. Proj. - ks. F. Koźmiński, rektor kolegium. Elewacje szkół uzyskały charakter późnobarokowy, o dekor. zwiazanej z kręgiem F. Placidiego. Skrzydło od ul. Jezuickiej miało attykę. Budynki były kryte gontem.

Po kasacie zakonu w 1773 szkoły przejęła Komisja Edukacji Narodowej. W 1781 cały zespół jezuicki przejęli Trynitarze. W 1795 szkoły przeszły pod zarząd austriacki. W 1808 przeprowadzono remont kapitalny. Rozebrano wówczas schody zewn. w pn-wsch. narożniku dziedzińca szkół. Ok. 1834 pokryto

c.d. - zał. 1

13. Opis (sytuacja, materiał i konstrukcja, rzut, bryła, elewacje, wnętrze, wyposażenie, instalacje).

Sytuacja. Obiekt wchodzi w skład zespołu zabudowań jezuickich, zlokalizowanych na pd granicy Starego Miasta. Teren opada w kier. pd. Od wschodu przylega kamienica zw. "pod szkołami", posiadająca wspólną z budynkiem szkół elewację północną. Od północy - ul. Jezuicka. Od zachodu przylega Brama Trynitarzka i rozciąga się Plac Katedralny, z którego wejście. Od południa dziedziniec wewnętrzny szkół zamyka północna elewacja kościoła katedralnego. Fasada katedry w jednej linii z elewacją zach. szkół.

Materiał, konstrukcja, technika. Ściany - mur. z cegły i kamienia, otynkowane, wewnątrz malowane farbą klejową.

Sklepienia - korytarz I kondygnacji i oba trakty galerii - krzyżowe,
- korytarz II kondygn. - żaglaste,
- 1 pomieszczenie I kondygnacji - kolebkowe z lunetami,
- sala-łącznik m. Bramą Trynitarzką - klasztorne,
- pozostałe pomieszczenia i korytarze - strop Kleina.

Wieżba dachowa - płatwiowo-kleszczowa z zastrzałami. W połaciach dachu powie-
kf.

Pokrycie dachu - blacha ocynkowana, w skrzydle wsch. część dachu przeszklona - nad klatką schodową.

Posadzki, podłogi - w pomieszczeniach biurów i pracowniach - parkiet,
- w hallach, korytarzach, magazynach, pomieszczeniach sanitarnych - lastrico,
- galerii skrz. zach. - płyty chodnikowe i lastrico.

Schody - zewn. - 1-biegowe, betonowe, balustrada pełna,
- wewn. - żelbetowe z okładziną z lastrica, w galerii - 1-biegowe, betonowe.

Balustrady /w galerii - skrz. zach. / - od zachodu i przy schodach - proste żel. pręty,

Kraty zamykające przejścia na dziedziniec wewn. - ozdobne.

Drzwi - płycinowo-ramowe, 2-skrzydłowe /główne wejście z galerii oraz wejście ze schodów z dziedzińca do II kondygn. / oraz 1-skrzydłowe, typowe; w magazynach wzmocnione blachą.

Okna - skrzynkowe, 4-, 6-, 8-kwaterowe. Parapety wewn. - lastrico

Rzut. Obiekt na planie podkowy. Skrzydła połączone ze sobą przez korytarz. Skrzydło zach. w formie otwartej galerii /2 korytarze/, przez nie przejście na dziedziniec wewn. Z galerii wejście do skrzydła pn- schodami do II kondygn. w I traktie od dziedzińca. W II traktie od dziedzińca drzwi /nieużytk. / do kościoła katedralnego.

Skrzydło pn - pomieszczenia w układzie korytarzowym. Przedłużenie skrzydła w kier. zach. stanowi nieco szerszy, w kształcie nieregularnego prostokąta łącznik z Wieżą Trynitarzką.

Skrzydło wsch. - 1 traktowe. Wejście z zewnątrz schodami z dziedzińca do II kondygnacji.

c.d. - zał. 1.

<p>14. Kubatura</p> <p>17.825 m³</p>	<p>15. Powierzchnia użytkowa</p> <p>3.100 m²</p>	<p>16. Przeznaczenie pierwotne</p> <p>szkoła, mieszkania</p>	<p>17. Użytkowanie obecne</p> <p>archiwum państw.</p>
<p>18. Prace budowlane i konserwatorskie, ich przebieg i dokumentacja</p> <p>Po 1945 r. podjęto prace remon.-bud. przerwane w 1950.</p> <p>W l. 1958-1966 remont i adaptacja na cele Woj.Archiwum Państwowego, wyk. PP PKZ O/Warszawa na podstawie dokumentacji inż.arch.J.Majdeckiego. Podzielono wówczas na małe pomieszczenia salę kongregacji nad galerią skrzydła zachodniego.</p> <p>W 1980 r. - remont elewacji od ul. Jezuickiej.</p> <p>W l.80 XX w. - dwukrotne malowanie wnętrza i część. wymiana stolarki drzwiowej.</p> <p>1987-1988 - remont elewacji zachodniej /od Placu Katedralnego/.</p> <p>Obecnie trwa wymiana pokrycia dachu na blachę miedzianą.</p>		<p>19. Stan zachowania (fundamenty, ściany zewnętrzne, ściany wewnętrzne, sklepienia, stropy, konstrukcje dachowe, pokrycie dachu, wyposażenie i instalacje)</p> <p>fundamenty - dobry</p> <p>ściany zewn. i wewn. - dobry</p> <p>sklepienia, stropy - dobry</p> <p>dachu - konstrukcji - dobry</p> <p> pokrycia - wymaga konserwacji</p> <p>instalacji - dobry,</p> <p>tynki zewn. elewacji od dziedzińca-w dolnej części miejscami spękanie, odspojone, zabrudzone.</p>	
		<p>20. Najpilniejsze postulaty konserwatorskie</p> <p>Remont elewacji od dziedzińca.</p>	

21. Akta archiwalne (rodzaj akt, numer i miejsce przechowywania)

24. Uwagi różne

nr negatywów: 35804, 35805, 35806, 35802, 35803, 35799, 35800,
35801, 35797, 35798, 35794, 35795, 35796,
35792, 35793, 35790, 35791, 35788, 35789

25. Opracował

tekst Anna Frąckiewicz, kwiecień 1991 r. *Frack*
imię, nazwisko, data, podpis

plany, rysunki Anna Frąckiewicz, kwiecień 1991 r. *Frack*
imię, nazwisko, data, podpis

zdjęcia fotogr. Janusz Bożek /wzrost/ - kwiecień 1991. *Bożek*
A. Frąckiewicz /elewacje/ - kwiecień 1991. *Frack*
imię, nazwisko, data, podpis

miejsce przechowywania negatywów Państw. Służba Ochrony Zabytków
Oddz. Woj. w Lublinie.

KARTA PO WYPEŁNIENIU PODLEGA OCHRONIE NA PODSTAWIE PRZEPISÓW PRAWA AUTORSKIEGO !

22. Bibliografia

- J. Paszenda, Chronologia budowy zespołu gmachów jezuickich w Lublinie, BHS 1968, nr 2, s. 157-172.
- Z. Kukulski, Pierwsi nauczyciele świeccy w szkole wydziałowej lubelskiej w dobie Komisji Edukacji Narodowej, Lublin 1939.
- Kurzątkowska A., Gmach szkół jezuickich - obecnie Wojewódzkie Archiwum Państwowe w Lublinie, "Rocznik Lubelski", T. IX, 1966, s. 221-239.
- Pr. zbior., Studium historyczno-urbanistyczne do planu szczegółowego śródmieścia Lublina, Lublin 1969, T. 1a, mps w PSOZ w Lublinie.

26. Adnotacje o inspekcjach, informacje o zmianach (daty, imiona i nazwiska wypełniających)

23. Źródła ikonograficzne i fotograficzne (rodzaj, miejsce przechowywania, sygnatury)

- Fot. z albumu W. Chicińskiej, 1878, wł.: spadkobiercy H. Gawareckiego, fot. reprodukcje w zbiorach WKZ w Lublinie.
- Fotografia sprzed 1939 r. - w archiwum WKZ.

27. Załączniki

Wkładka nr 1, 2, 3.

1. Miejscowość L U B L I N	2. Obiekt (nazwa jak w karcie) SZKOŁY JEZUICKIE, OB. Archiwum PAŃSTWOWE	3. Zawartość wkładki (nazwa obiektu lub materiału uzupełniającego) c.d. pkt12, 13; fotografie.
-------------------------------	---	---

c.d. pkt 12:

...dachy blachą ocynkowaną. W latach 1850-1852 remont pod kier. bud. L.W.Meyzera. W latach 60-tych XIX w. część budynku zajęło wojsko. W II poł.XIX w. nadbudowano IV kondygnację nad skrzydłem pn /od ul.Jezuickiej/. Skrzydło zach. prawdopodobnie posiadało attykę. Od 1876 na parterze - octownia A.Gwoździowskiego. Zamurowano wówczas podwójne arkady d. przejścia do miasta - zachowane 2 fragm. obramień przy wieży Trynitarzkiej. W 1920 remont skrzydła pn, w 1927 - zachodniego. We wrześniu 1939 - gmach wypalony. Ocalały sklepienia parteru.

c.d. pkt 13:

Bryła. Zestawiona z trzech skrzydeł, niemal pod kątem prostym, z których zachodnie /galeria/ otwarte arkadami na dziedziniec wewnętrzny. Skrzydło to 2-kondygnacyjne, ze skarpą przy I osi od kościoła katedralnego. Wschodnie - 4-kondygnacyjne, przy nim schody prowadzące do II kondygnacji. Północne - 4-kondygnacyjne, od dziedzińca niemal równe ze wschodnim. Dachy - nad skrz.zach.- pulpitowy, który kryje od zachodu attyka pełna; nad skrzydłem półn. - 2-spadowy; nad skrzydłem wsch. - 1-spadowy /skrzydło przylega do sąsiedniej kamienicy/. Obiekt podpiwniczony pod skrzydłem półn.

Elewacje.

Północna - 4-kondygnacyjowa, 16-osiova. I kondygnacja bez podziałów, okna małe oraz 1 drzwi, oddzielona od II kond. profilowanym gzymsem kordon. W dwóch osiach od zach., od Bramy Trynitarzkiej, okna większe, 6-kwaterowe, przerywane gzymsem kordonowy, umieszczone w płycinowych wnękach zamkniętych łukiem oprofilowanym. W II kondygn. okna 8-kwaterowe, w III - 6-kwaterowe. W obu kondygnacjach okna w profil. obramieniach zamkniętych łukiem podwyższonym z wysokim kluczem i kulą na nim. Płycina nad otworem utworzona przez łuk ujęty prostokątnymi uszakami. W III kondygn. uszaki mniejsze. Okna II i III kondygn. obramiają ponadto profilowane listwy, grupując okna tak, że we wspólnym obramieniu znajdują się: 2 okna z II kond. i 2 okna z III kond. oraz: 1 okno z II kond. i 1 okno z III kond. III kondygnacja zwieńczona wydatnym gzymsem.

Od dziedzińca - elewacja 9-osiova, artykułowana pilastrami tokańskimi w wielkim porządku. Okna przyziemia zamknięte półkoliście, umieszczone w płycinowych-uskokowych wnękach zamkniętych łukiem odcinkowym. Okna II kondygn. w szerokich płycinach zamkniętych półkoliście.

Wschodnia - od dziedzińca - 4-kondygn., 5-osiova. W I i IV kondygn. okna małe, 6-kwater., w II i III - 8-kwater., w profilowanych obramieniach. W I kondygn. na ok.1/4 długości elewacji /licząc od pn/ przylegają schody, wejście z nich w II kondygnacji na I osi od pn, otwór drzwiowy zamknięty łukiem odcinkowym.

Zachodnia - 2-kondygnac., artykułowana pilastrami w wielkim porządku. W II prześle /arkada/ wejście po stopniach na podest I traktu galerii. Ponad arkadami, otwartymi na dziedziniec wewn. /I arkada od kościoła -

Anna Frąckiewicz, IV.1991.

Wkładkę założył:
(imię, nazwisko, data)

verte ślepa/

Miejsce przechowywania negatywów: ..PS.OZ...O/Woj....Lublin

Z-d Poligr. Jan Jasiński W-wa, ul. Wolna 13, tel. 12-43-83

Wzór ODZ 1978 r.

okna prostokątne we wnękach półkoliście zamkniętych, z kluczem. Ponad pilastrami profilowany gzyms, powyżej gładki pas muru z gzymsem wieńczącym, nad którym pełna attyka z poziomymi prostokątnymi płycinami. Elewacja zach. od dziedzińca - 2-kondygnacyjowa, przepruta arkadami, artykułowana pilastrami - jak od zach. Z I przeszła od katedry widoczna tylko górna połowa bez otworu. Ponad oknami w II kondygn. gzyms z wtopionymi głowicami pilastrów, nad nim gładki pas muru.

Przedłużenie elewacji skrzydła północnego - łącznik m. Bramą Trynitarą - od Placu Katedralnego - 4-kondygn., 2-osiowy, I-III kondygn. artykułowane pilastrami w wielkim porządku. Powyżej gzyms kordonowy. Okna I kondygn., większe niż w pozostałych, w obramieniach w formie arkady. W II kondygnacji zamiast okien - blendy.

Wnętrze. Skrzydło północne: we wnętrzu łącznika m. Bramą Trynitarą /tzw sala wystawowa/ na dwóch przeciwnych ścianach 2 fragmenty profilowanych zwieńczeń.

Skrzydło zachodnie /galeria/: otwarte w I kondygnacji, 2-korytarzowe. Korytarz od dziedzińca wyżej niż korytarz od Placu Katedralnego. M. korytarzami 2 przejścia /w I i III przeszle od pn/ ujęte w portale. W przeszle I wejście pozorne - stała krata - flankują ukośnie stojące, zdwojone pilastry; nad przerwanym naczółkiem owalna płycina ~~zwieńczona półkołem profilu gzymsu~~ ujęta wolutami. W przeszle III podobny portal, nad przerwanym naczółkiem płycina zwieńczona półkołem profilowanego gzymsu.

Wyposażenie. Nowe.

Instalacje. Elektryczna, c.o., wod.-kan., telefoniczna.



Elewacja północna - od ul. Jezuickiej.

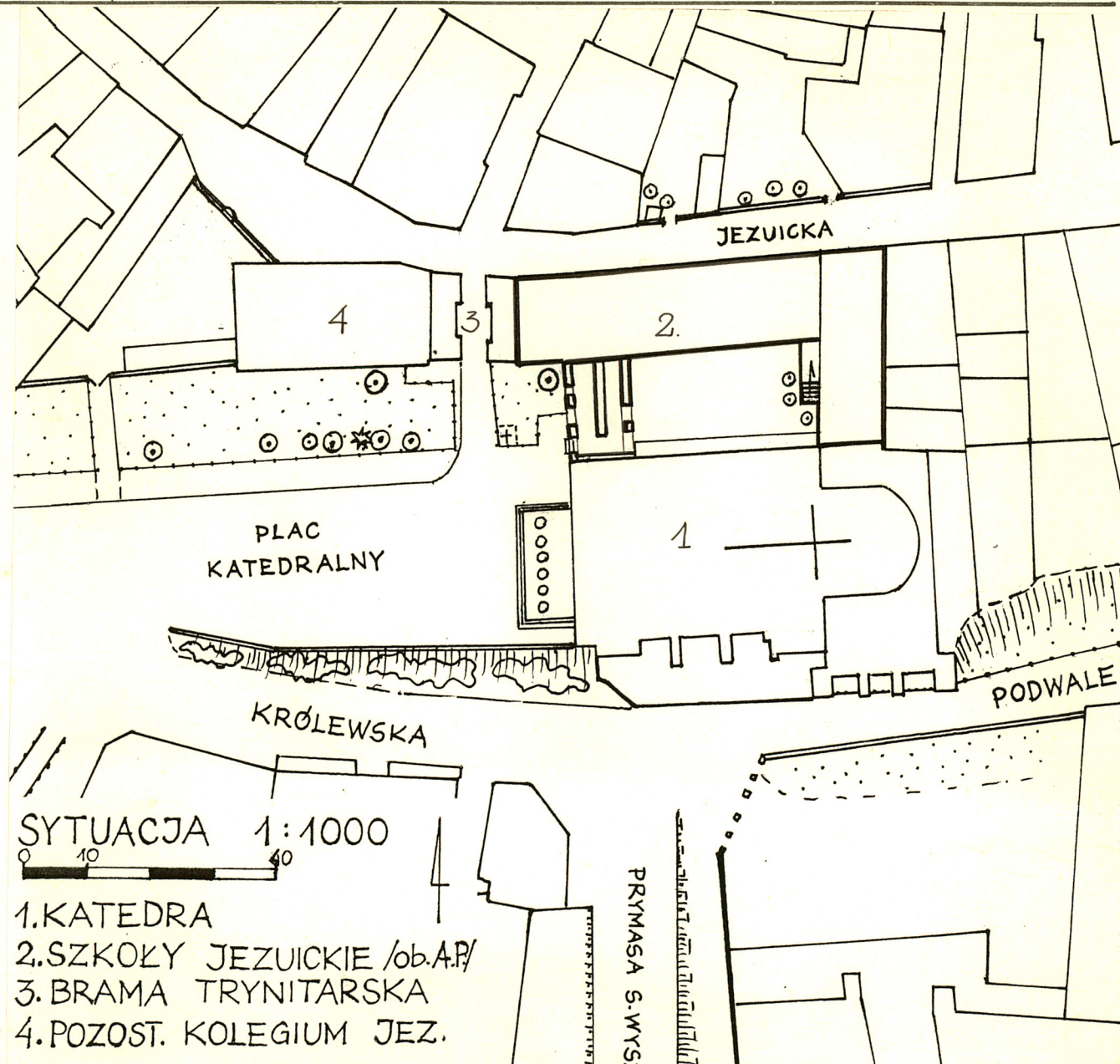


Fragment elewacji północnej.

1. Miejscowość L U B L I N	2. Obiekt (nazwa jak w karcie) SZKOŁY JEZUICKIE, OB. ARCHIWUM PAŃSTWOWE	3. Zawartość wkładki (nazwa obiektu lub materiału uzupełniającego) sytuacja, fotografie
-------------------------------	---	--



Przedłużenie elewacji
północnej - od Placu
Katedralnego.



Wkładkę założył: Anna Frąckiewicz, IV.1991.
(imię, nazwisko, data)

Miejsce przechowywania negatywów: PSOZ O/Woj. Lublin

Z-d Poligr. Jan Jasiński W-wa, ul. Wolna 13, tel. 12-43-83



Elewacja wsch.- od dziedzińca.



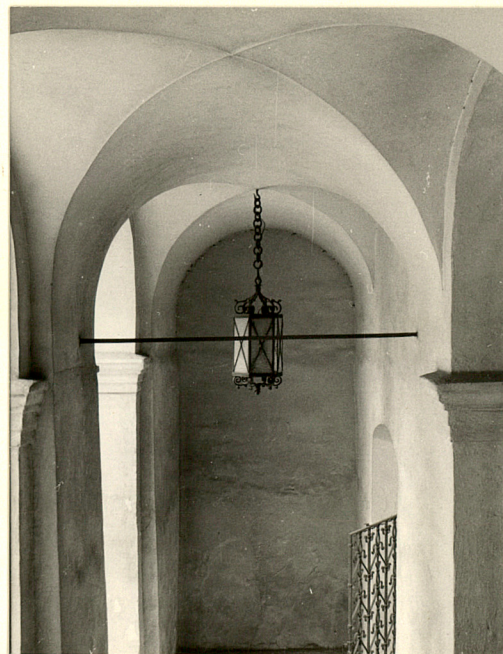
Elewacja półn.- od dziedzińca.



Elewacja zach.- od dziedzińca.



Arkada galerii - od Placu
Katedralnego.



Galeria - widok na ściane z zamu-
rowanymi drzwiami do katedry.



Wnętrze galerii - przyziemie.

1. Miejscowość
L U B L I N

2. Obiekt (nazwa jak w karcie)
SZKOŁY JEZUICKIE, OB.
ARCHIWUM PAŃSTWOWE

3. Zawartość wkładki (nazwa obiektu lub materiału uzupełniającego)
fotografie



Wnętrze tzw sali
wystawowej - skrzydło
póln.



Wnętrze tzw sali
wystawowej - skrzydło
póln.



Fragment sklepienia jednego
z pomieszczeń gosp.w przy-
ziemiu. - skrzydło półn.

Wkładkę założył: Anna Frackiewicz, IV. 1991.
(imię, nazwisko, data)

Miejsce przechowywania negatywów: PSOZ O/Woj. w Lublinie.

Z-d Poligr. Jan Jasiński W-wa, ul. Wolna 13, tel. 12-43-83

Wzór ODZ 1978 r.



Korytarz przyziemia
w skrzydle półn.



Korytarz II kondygnacji
w skrzydle półn.



Korytarz III kondygnacji
w skrzydle półn.



Okno w przyziemiu w skrzydle
półn.



Portal -
galeria -
wejście
główne