

A B C D E F G H I J K L M N O P R S T U V X Y Z

Nr

13056

1. Obiekt

1614/2

D. KOLEGIUM JEZUITÓW (TZW. KANONIA) w zespole pojezuickim

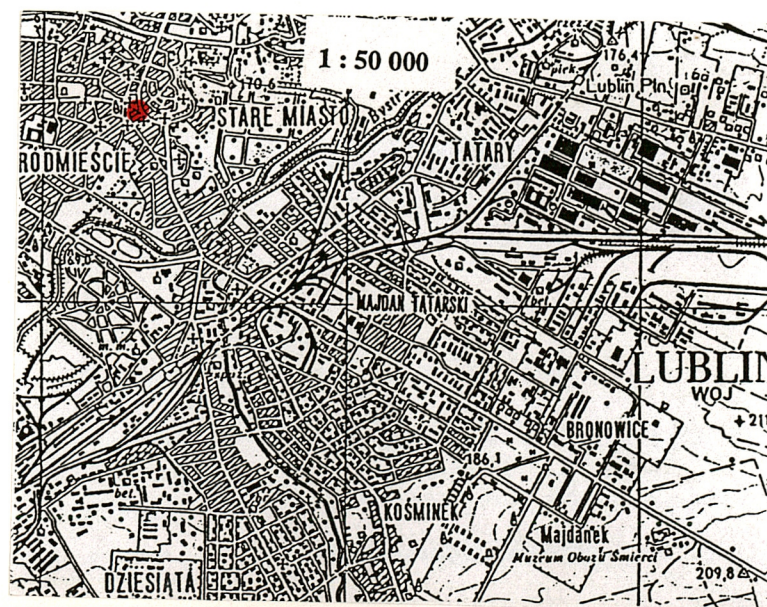
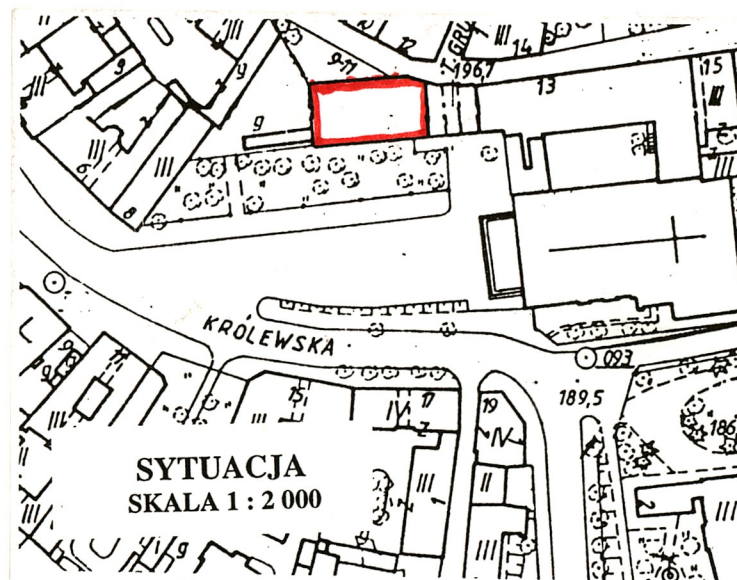
2. Czas powstania

1583-6, 1752-4,

3. Miejscowość

LUBLIN

11. Zdjęcia, rzut, przekrój, sytuacja, orientacja



Widok na d. kolegium od pñ.-zach.

4. Adres

Lublin ul. Królewska 10

nr dz. 129

nr hipoteczny

5. Przynależność administracyjna

lubelskie

województwo

lubelski-grodzki Lublin-miasto

powiat

gmina

6. Poprzednie nazwy miejscowości

b/z

7. Przynależność administracyjna przed 11 1999

województwo lubelskie

gmina Lublin-miasto

8. Właściciel i jego adres

Kuria Archidiecezjalna

20-950 Lublin

Ul. Prymasa Wyszyńskiego 2

9. Użytkownik i jego adres

j/w

10. Rejestr zabytków

A/245

28.02.1967

Nr.....data.....

12. Autorzy, historia obiektu, określenie stylu

Budowę kolegium rozpoczęto w 1583 r. Podstawą rozplanowania była kamienica ofiarowana jezuitom w 1582 r. przez Tęczyńskiego oraz dwie sąsiednie, które nabyli jeszcze w tym samym roku. Architekt, zapewne zakonnik Jan Maria Bernardoni, nadbudował kamienice i ujednolicił ich elewacje, tak by w przyszłości mogły stanowić północne skrzydło założenia. Kolegium rozbudowywano stopniowo przez niemal cały XVII w. W pierwszym etapie, zaprojektowanym przez włoskiego architekta Giacomo Briano wybudowano skrzydło wschodnie, biegnące równolegle do fasady kościoła, następnie skrzydło południowe, a dopiero pod koniec XVII w. skrzydło zachodnie. Zamknięte w czworobok budynki kolegium miały cztery kondygnacje, jedynie wschodnie skrzydło miało dwa piętra. We wnętrzu, na dziedzińcu zasadzone były drzewka owocowe. Założenie zostało zniszczone podczas pożaru w 1752 r., a następnie odbudowane w l. 1752–1754 według projektu księdza F. Koźmińskiego, pod kierunkiem budowniczego ks. Jana Zelnera. Ujednolicono wówczas elewacje pokrywając je późnobarokową, wielkoporządkową, pilastrową dekoracją. W 1781 r. kolegium, podobnie jak kościół, przekazano trynitarzom. Zanedbane i zniszczone budynki strawił pożar w 1803 r. i w stanie ruiny pozostawały do roku 1818 r., kiedy to rozebrano trzy skrzydła. Ocalałe, najmniej zniszczone, północne odremontowano, obecnie mieści się w nim dom parafialny.

13. Opis (sytuacja, materiał i konstrukcja, rzut, bryła, elewacja, wnętrze, wyposażenie, instalacje)

SYTUACJA: Kolegium znajduje się w śródmieściu Lublina, w obrębie Starego Miasta, nieopodal kościoła archikatedralnego. Od wschodu budynek przylega do Bramy Trynitarskiej, od południa poprzedzony jest niewielkim zieleńcem, bezpośrednio przylegającym do Placu Katedralnego. Natomiast od północy kolegium ogranicza ul. Jezuicka.

MATERIAŁ, KONSTRUKCJA, TECHNIKA:

Fundamenty - murowane z cegieł ceramicznych oraz kamienia wapiennego łamanego,
Ściany zewnętrzne i wewnętrzne – murowane z cegły ceramicznej pełnej oraz kamiennych ciosów, obustronnie tynkowane na gładko.
Sklepienia – kolebkowe oraz kolebkowe z lunetami
Więźba dachowa – drewniana krokwiowo – płatwiowa.
Pokrycie dachu – blacha ocynkowana w arkuszach.
Podłogi – parkiet na górnych kondygnacjach
Posadzki – płytki ceramiczne – na parterze oraz w łazienkach,
Schody – ceglane, wyłożone drewnem, podobnie jak pełna balustrada (współczesne)
Okna – drewniane, ościeżnicowe, dwuskrzydłowe, czterokwaterowe, z dwukwaterowym nadświetlem (współczesna).
Drzwi – wewnętrzne – drewniane, płycinowe, (historyczne), zewnętrzne – płycinowe (współczesne).

RZUT: Budynek założony jest na planie zbliżonym do prostokąta, z lekko skośnym płn. – wsch. narożnikiem. Układ wnętrza półtoraktraktowy, amfiladowy, z korytarzem obiegającym główne pomieszczenia z trzech stron (poza pld.). Wnętrze dostępne od pld. i zach.

BRYŁA: Budynek ma kształt zbliżony do prostopadłościanu, trzy kondygnacje, nakryty jest dwuspadowym dachem, podpiwniczony.

ELEWACJE: Frontowa (pld.) – trójkondygnacyjna, symetryczna, ośmioosiowa, zwieńczona bogato profilowanym gzymsem koronującym. Parter wydzielony wydatnym gzymsem kordonowym, podkreślonym dachówką ceramiczną. Górne kondygnacje artykułowane pilastrami w wielkim porządku. Otwory okienne w arkadach wspartych na pilastrach z pełnym belkowaniem, flankowane bezpośrednio profilowanym obramieniem zwieńczonym prostym gzymsem nadokiennym. Elewacja płn. – symetryczna, siedmioosiowa, z oknami przyziemia, przedzielona gzymсами kordonowymi i zwieńczona wyładowanym, bogato profilowanym gzymsem koronującym. Otwory okienne parteru zwieńczone prostym gzymsem nadokiennym, wzbogaconym na górnych kondygnacjach profilowanym obramieniem. Elewacja zach. częściowo przesłonięta budynkiem garażowym. Powyżej jednoosiowa, symetryczna. Elewacja wsch. przylega do Bramy Trynitarskiej.

WNĘTRZE: Układ wnętrza zachował cechy pierwotnego rozplanowania, czytelne są bowiem duże, przesklepione pomieszczenia na parterze z długimi sieniami, biegnącymi wzdłuż ich boków, które zapewne należały do I etapu budowy. Natomiast korytarz, usytuowany w północnej części budynku należy do II etapu, przeprowadzonego w poł. XVIII w.

WYPOSAŻENIE: Brak historycznego wyposażenia

INSTALACJE: Elektryczna, wod.-kan. telefon. c.o.

14 Kubatura

ok. 4200 m³

15. Powierzchnia użytkowa

ok. 1560 m²

16. Przeznaczenie pierwotne

klasztor

17. Użytkowanie obecne

administracyjne

18. Prace budowlane i konserwatorskie, ich przebieg i dokumentacja

Główny remont obiektu przeprowadzono w l. 1950-55, gdy położono nowe tynki, wymieniono stolarkę okienną i drzwiową, więźbę dachową, pokrycie dachowe, podłogi. Sukcesywne remonty trwają przez cały wymieniony okres.

19. Stan zachowania (fundamenty, ściany zewnętrzne, ściany wewnętrzne, sklepienia, stropy, konstrukcje dachowe, pokrycie dachu, wyposażenie, instalacje)

Stan zachowania obiektu dobry.

20. Najpilniejsze postulaty konserwatorskie

21. Akta archiwalne (rodzaj akt, numer i miejsce przechowywania)

24. Uwagi różne

25. Opracował

tekst *Jacek Studziński* 06. 2004

plany, rysunki j. w.

zdjęcia fotogr. j. w.

miejsce przechowywania negatywów *WUOZ Lublin*

Karta po wypełnieniu podlega ochronie na podstawie przepisów prawa autorskiego

26. Adnotacje o inspekcjach, informacje o zmianach (daty, imiona i nazwiska wypełniających)

22. Bibliografia

Kurzątkowska A.

- 1966 *Gmachy szkół jezuickich - obecnie Wojewódzkie Archiwum Państwowe w Lublinie*, „Rocz. Lub.” 9: 1966, 221-239.

- 1967 *Architektura dawnych szkół jezuickich w Lublinie*, „Biul. Hist. Szt.” 29: 1967 nr 2 s. 235 – 238.

23. Źródła ikonograficzne (rodzaj, miejsce przechowywania, sygnatury)

27. Załączniki

wkładka nr 1, 2

1. Miejscowość	Lublin	4. Obiekt (nazwa jak w karcie)	5. Zawartość wkładki (nazwa materiału uzupełniającego)
2. Gmina	Lublin	D. KOLEGIUM JEZUITÓW (TZW. KANONIA)	Fotografie, rzut przyziemia,
3. Województwo	Lubelskie	ul. Królewska 10	



Widok od płn.-wsch.



Widok na elewację zachodnią



Sklepienie nad głównymi schodami

Jacek Studziński 06.2004

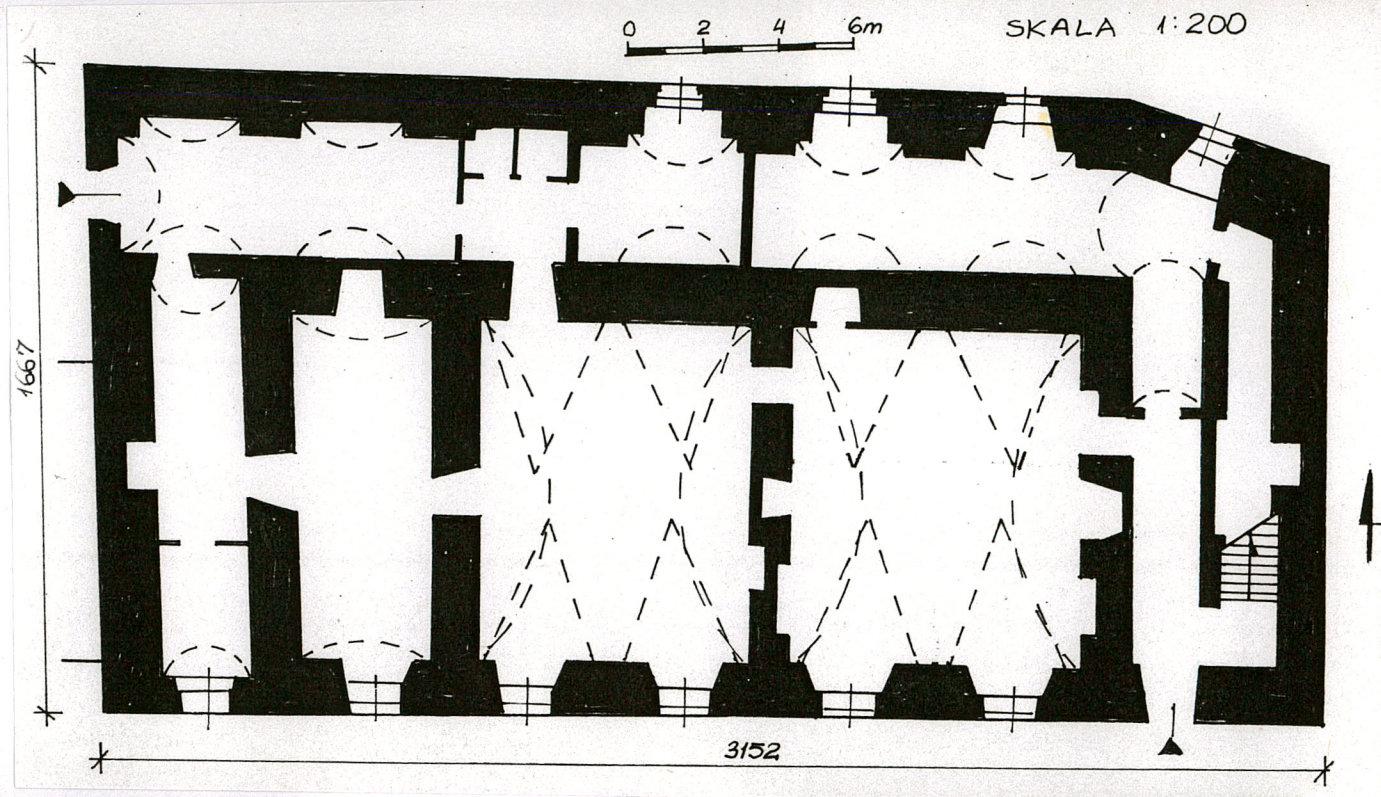
Wkładkę założył:
(imię, nazwisko, data)

WUOZ LUBLIN

Miejsce przechowywania negatywów:



Widok od płd. zach.



Dekoracja otworu okiennego 1 piętra



Schody główne