

1. Obiekt

KAMIENICA

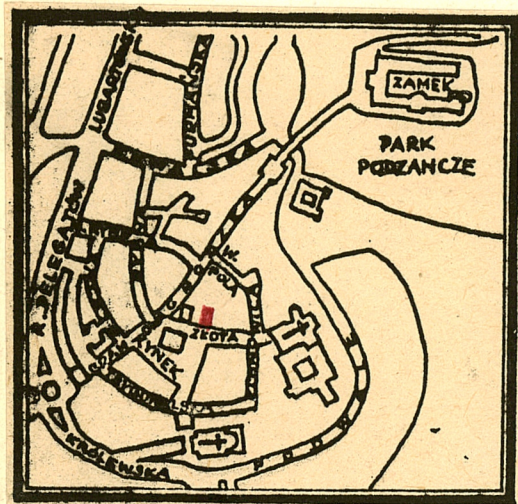
2. Czas powstania

zapewne wiek XV.

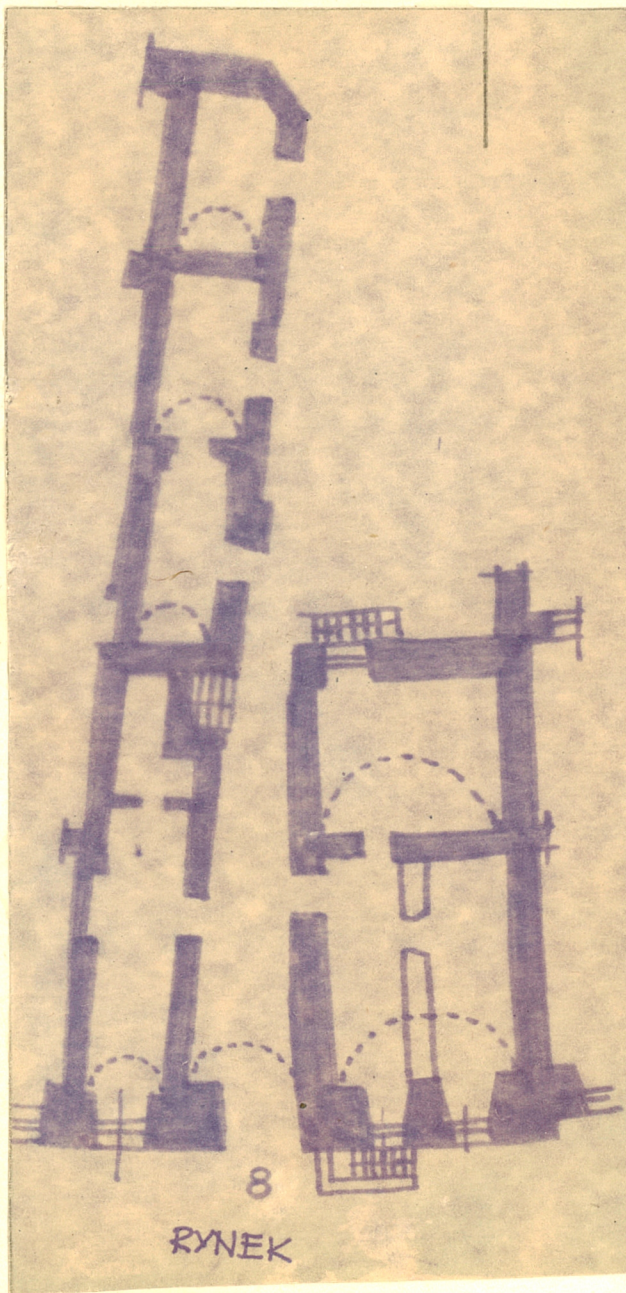
3. Miejscowość

Lublin

11. Zdjęcia, plan sytuacyjny, rzuty



autor zdjęć *Anna Jamiołkowska*  
 data wykonania *1980*  
 miejsce przechowywania negatywów *BDZ Lublin*

4. Adres **Rynek 8.**

nr hipoteczny

5. Przynależność administracyjna

województwo lubelskie

gmina

*pow. miejski*

6. Poprzednie nazwy miejscowości

Lublin

7. Przynależność administracyjna  
przed 1.VI.1975województwo lubelskie

powiat

8. Właściciel i jego adres

Budynek państwowy

9. Użytkownik i jego adres

Budynek mieszkalny  
MZBM, Grodzka 12

10. Rejestr zabytków

Nr A/267 data 10.03.1967 r.



12. Autorzy, historia obiektu, określenia stylu.

Kamienica wybudowana zapewne w XV wieku. W wieku XVI własność Lubomelskich. Przebudowana około 1540 r. Zapewne spłonęła podczas wielkiego pożaru miasta w 1574 r. Odremontowana po tym okresie otrzymała, dla wzmocnienia nadwontlonych murów, oskarpowanie /w którego płaszczu podczas prac badawczych przeprowadzonych w latach 1973-74 przez PP PKZ O/Lublin przez zespół w składzie: J.Spratek, W.Koziejowski, G.Śadecki, ujawniono wtórnie użyte kamienne gotycko-renesansowe detale architektoniczne obramień okiennych, portali, gzymsów itp./ - patrz kamienice Rynek 6,7.

Od 1609 r. kamienica była własnością doktora medycyny Piotra Kliszewskiego, od 1643 r. - Katarzyny z Lubomelskich Zaborowiczowej. W latach 1760-1874 należała do Makarewicza i Chruścielewskich. Przebudowana w stylu klasycystycznym w 1782 r. Od 1874 r. była własnością Emilii Bóbr. Gruntownie odnowiona w latach 1938-39. Konserwacja renesansowej polichromii w tzw. "winiarni" w 1936 r. przez Tadeusza Terleckiego oraz w 1960 r. przez PP PKZ O/Warszawa. Kamienica odremontowana w latach 1954, 1967-68.

13. Opis (sytuacja, materiał i konstrukcja, rzut, bryła, elewacje, dach, wnętrze wyposażenie, instalacje)

Kamienica w zabudowie zwartej trójdzielna, dwutraktowa, z sienią przelotową na osi. Na parterze sklepienia kolebkowe z lunetami. W trakcie tylnym klatka schodowa, nowsza, drewniana ze świetlikiem. W sieni odkryto renesansowy portal podczas badań architektonicznych w latach 1973-74. Na I-szym piętrze układ podobny. Kamienica dwupiętrowa, z elewacją frontową czteroosiową, rozczłonkowaną gzymsami. Parter boniowany powyżej pseudorustyka. Całość zwieńczona attyką balustradową z datą 1782. W przyziemiu zejście do piwnic, obok fragment portala z gmerkiem Lubomelskich i napisem "Jan LUBOM. 1540". W piwnicach dawna winiarnia z renesansową polichromią z II poł. XVI wieku.

Oficyny boczne zabytkowe - od zachodu jednotraktowa, trójdzielna, podpiwniczona, dwupiętrowa. Na parterze sklepienia kolebkowe, na I-szym piętrze od południa sklepienie kolebkowo-krzyżowe. Komunikacja przy pomocy ganków murowanych dostępnych z klatki schodowej. Na I-szym piętrze przerzucony ganek do ganków oficyny wschodniej - piętrowej, jednotraktowej, dwudzielnej /niegdyś trójdzielnej/.

Na parterze kolebki wzdłużne, na I-szym piętrze stropy. Elewacja zwieńczona pasem fryzu i gzymsem.



14. Kubatura 4500 m <sup>3</sup>	15. Powierzchnia użytkowa 696 m <sup>2</sup>	16. Przeznaczenie pierwotne mieszkalne	17. Użytkowanie obecne mieszkalne
18. Prace budowlane i konserwatorskie, ich przebieg i dokumentacja 1938-39 remont kamienicy 1954 prace elewacyjne 1967-68 remont 1973-74 badania architektoniczne przeprowadzone przez PP PKZ O/Lublin.  Obiekt w trakcie badań podziemi i badań architektonicznych. Wg. Programu Rewaloryzacji St. Miasta przewidziano pełen program prac budowlanych i konserwatorskich. Wykwaterowany. I etap realizacji St. Miasta.		19. Stan zachowania (fundamenty, ściany zewnętrzne, ściany wewnętrzne, sklepienia, stropy, konstrukcje dachowe, pokrycie dachu, wyposażenie i instalacje)  Stan techniczny średni - Fundamenty - stan zły, wymagają podsadzek - Ściany zewnętrzne - stan średni - " wewnętrzne - stan średni - Sklepienia - stan średni, częściowe spękania - Stropy - stan zły - Konstrukcja dachu - stan średni - Pokrycie dachu - kryty blachą, stan dobry - Wyposażenie - balustrada kl. schodowej, stropy belkowe, kamieniarka, polichromia, stolarka drzwiowa XIX i XVIII -wieczna - do zachowania po przeprowadzeniu zabiegów konserwatorskich. - Instalacje: wodno-kanalizacyjna, elektryczna, ogrzewanie piecowe do demontażu.	
20. Najpilniejsze postulaty konserwatorskie  Pełne poszanowanie nawarstwień historycznych i stylowych. Jak najszybszy remont kapitalny, przystosowanie do nowej funkcji. Aktualizacja studium naukowo-historycznego.			



21. Akta archiwalne (rodzaj akt, numer i miejsce przechowywania)

22. Bibliografia

- Studium historyczno-urbanistyczne do planu szczegółowego śródmieścia Lublina, Lublin 1969, /praca zbiorowa/.
- dokumentacja naukowo-historyczna, Kamienica Rynek 8 w Lublinie, PDNH, PKZ O/Lublin, Lublin 1973.
- badania architektoniczne, Kamienica Rynek 8 w Lublinie, J.Spratek, W.Koziejowski, G.Sądecki, PKZ O/Lublin.
- Bibliografia Lubelszczyzny, 1944-64, Cz. I, Lublin 1967.

23. Źródła ikonograficzne i fotografie (rodzaj, miejsce przechowywania, sygnatury)

24. Uwagi różne

25. Wypełnił

mgr inż.arch. Jadwiga  
Jamiołkowska

mgr Wojciech Koziejowski

*W. Koziejowski*  
1979-80

26. Sprawdził