

# OŚRODEK DOKUMENTACJI ZABYTEKÓW W WARSZAWIE

KARTA EWIDENCYJNA ZABYTEKÓW  
ARCHITEKTURY I BUDOWNICTWA

A B C D E F G H I J K L Ł M N O P R S T U V W X Y Z

Nr

1. Obiekt MPWiK Lublin

2. Czas powstania

3. Miejscowość

167313

## MUR OGRODZENIOWY

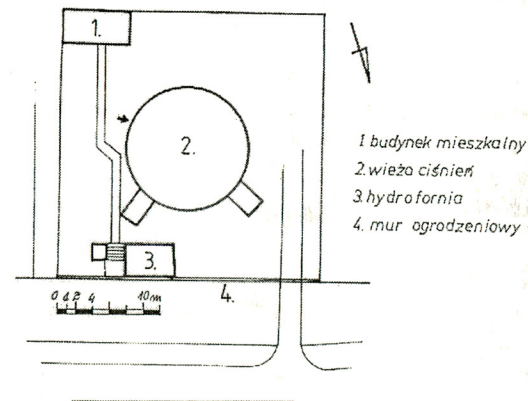
1927-1928

LUBLIN

11. Widok ogólny od północy, neg. 1200/954/5; sytuacja; orientacja.



SYTUACJA



4. Adres

Al. Racławickie 42  
20-037 Lublin

nr hipoteczny .....

5. Przynależność administracyjna

województwo lubelskie

gmina / powiat Lublin / Lublin

6. Poprzednie nazwy miejscowości

Lublin

7. Przynależność administracyjna  
przed 1 VI 1975

województwo lubelskie

powiat Lublin

8. Właściciel i jego adres

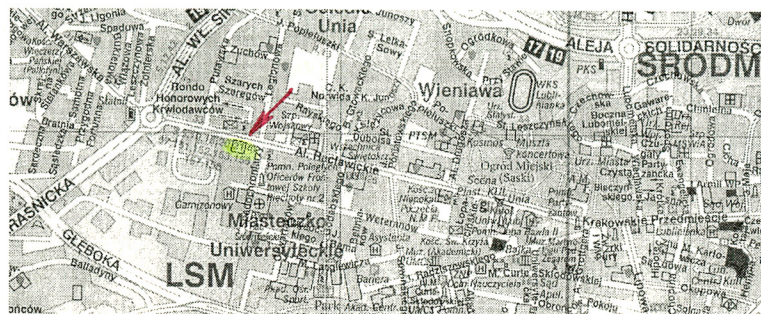
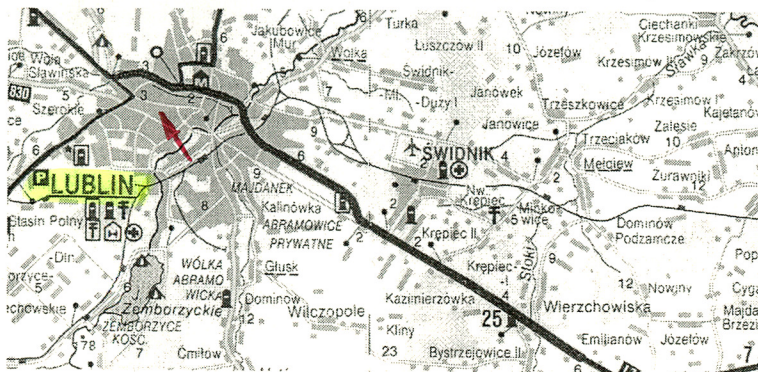
Miejskie Przedsiębiorstwo  
Wodociągów i Kanalizacji Sp. z o.o.  
ul. J. Piłsudskiego 15  
20-407 Lublin

9. Użytkownik i jego adres

Miejskie Przedsiębiorstwo  
Wodociągów i Kanalizacji Sp. z o.o.  
ul. J. Piłsudskiego 15  
20-407 Lublin

10. Rejestr zabytków

Nr Af1664 data 18.09.2017





## 12. Autorzy, historia obiektu, określenia stylu

Na podstawie zezwolenia udzielonego przez Kazimierza Jagiellończyka z 1471 roku, w pierwszych dziesięcioleciach XVI wieku zrealizowano w Lublinie wodociąg miejski (pierwszy z pocz. XV w.). Budowniczym był majster od rur i wodociągów Jan Rurmistrz i czeladnik Łukasz Cryviska. Wodociąg składał się z drewnianego rurociągu przebiegającego od Stawu Wrotkowskiego do rurmusa pompowni w pobliżu klasztoru Brygidek, dalej do rurociągu rozprzewadzającego oraz cystern. W 1673 roku na skutek zniszczeń wojennych, obiekty wodociągowe zostały wyłączone z eksploatacji.

Dopiero w drugiej połowie XIX wieku opracowano kolejny projekt wodociągu. Magistrat nadał inż. Adolfowi Weisblatowi wyłączne prawo na projektowanie, budowę i eksploatację systemu (eksploatacja w ciągu 40 lat). Budowę rozpoczęto 30 maja 1897 roku. Studnie zlokalizowano w okolicy Al. Piłsudskiego. Podstawowe prace zakończono w 1899 r.

W okresie międzywojennym koniecznym stało się przebudowanie i zmodernizowanie istniejącej sieci wodociągowej. Władze miasta zawarły umowę z Towarzystwem Ulen and Company z Nowego Jorku, w której przewidziano budowę przez Towarzystwo, m.in. systemu wodociągowo-kanalizacyjnego w Lublinie.

Prace trwały od 1925 do 1929 roku. System wodociągowy składał się, m.in. ze: stacji pomp niskiego ciśnienia na Wrotkowie, stacji pomp wysokiego ciśnienia przy Al. Piłsudskiego, wieży ciśnień przy Al. Racławickich, zbiorników pośrednich, rurociągów ssących i tłocznych oraz z sieci rozdzielczej.

Wieżę ciśnień wraz z murem ogrodzeniowym będącym tematem tego opracowania, wzniesiono w latach 1927-28, w najwyższym punkcie zachodniej części miasta. Mur ogrodzeniowy stanowi północne zamknięcie działki. W linii muru istnieją dwie symetryczne bramy i osiowo umieszczony, ozdobny źródł uliczny. Ogrodzenie wraz z wieżą ciśnień jest wpisane do rejestru zabytków jako przykład architektury przemysłowej z okresu międzywojennego.

Obecnie obiekt znajduje się pod zarządem Miejskiego Przedsiębiorstwa Wodociągów i Kanalizacji Sp. z o.o. w Lublinie.

## 13. Opis ( sytuacja, materiał i konstrukcja, rzut, bryła, elewacje, wnętrze, wyposażenie, instalacje )

**Sytuacja.** Wieża ciśnień wraz z zabytkowym murem ogrodzeniowym zlokalizowana jest w zachodniej części miasta Lublina, w pobliżu tzw. rogatki warszawskiej, przy Alejach Racławickich. Mur ogrodzeniowy przebiega wzdłuż wspomnianej Alei, zamykając od północy działkę, na której wznosi się wieża ciśnień MPWiK. Wzdłuż ogrodzenia, w zachodniej i wschodniej części występuje zieleń wysoka (drzewa liściaste).

**Materiał.** Fundament pod murem ogrodzeniowym wykonany jest w formie ławy z cegły ceramicznej pełnej na zaprawie cementowo-wapiennej. Murowana część nadziemna ogrodzenia wykonana jest również z cegły ceramicznej pełnej na zaprawie wapiennej. Zasadnicza grubość muru ogrodzeniowego w części nadziemnej wynosi 55 cm. W części podziemnej mur jest pogrubiony do 70, 90, 120 cm, z odsadzkami od strony naziomu. Od strony ulicy cokół ogrodzenia tworzy 5-cio centymetrowa odsadzka na wysokości 50 cm. Na krańcach ogrodzenia występują pilastry narożne o szerokości 95 cm. Filary bramne zostały wyniesiono ok. 75 cm ponad poziom muru, nadano im kształt słupów o wymiarach 105 x 115 cm. Otwory bramne o świetle 250 cm zwieńczone są półkolistymi nadprożami. Furty i bramy wykonano z profili stalowych (stalowe pręty o przekroju kwadratowym 35x35 mm w odległościach ok. 15 cm, osadzone w ramie stalowej – 50x50 mm). W bramie wschodniej (lewej) istnieje furta wykonana w konstrukcji jw., zamykana zamkiem zapadkowym wyposażonym w ozdobne klamki.

W części centralnej muru ogrodzeniowego znajduje się nisza źródła ulicznego. Nisza zdrojowa wraz z wanną zlewową wykonane są z kamienia. W centralnej części niszy znajduje się ozdobne ujście wody o kształcie kamiennej głowy lwa.

**Plan i bryła.** Mur o formie liniowej, zamykający od północy działkę, na której wznosi się wodociągowa wieża ciśnień. Bryła zwarta z zaakcentowanymi bramami wjazdowymi, wyższymi od pozostałej części muru. W części środkowej ozdobny źródł uliczny. Podstawowe wymiary ogrodzenia: całkowita długość muru – 32,90 m, wysokość zasadniczej części od strony ulicy – 3,35 m, wysokość muru w miejscu otworów bramnych – 410 cm, wysokość od strony działki – od 1,20 do 1,40 m, wysokość naziomu – 2,00 m.

**Elewacje.** Mur ogrodzeniowy tynkowany (tynk gładki) nakryty profilowaną czapką wieńczącą. W części środkowej umieszczono źródł w formie kamiennej niszy z ozdobnym ujściem wody. W murze występują dwie bramy rozmieszczone symetrycznie, dodatkowo wydzielone ryzalitami. Filary bramne ozdobione boniowaniem kopertowym. W partii cokołowej muru występują wyloty drenażu odwadniającego teren działki MPWiK. Mur ogrodzeniowy stanowi stylowe uzupełnienie architektury wieży ciśnień. Ogrodzenie utrzymane jest w typie architektury okresu międzywojennego z podkreśleniem funkcji użytkowych budowli, w detalu nawiązującej do form narodowych.

**Instalacje:** wzdłuż muru, od strony działki znajduje się instalacja odwodnieniowa.



<b>14. Kubatura</b>	<b>15. Powierzchnia użytkowa</b>	<b>16. Przeznaczenie pierwotne</b>	<b>17. Użytkowanie obecne</b>
nie dotyczy	nie dotyczy	Mur ogrodzeniowy.	Mur ogrodzeniowy.
<b>18. Prace budowlane i konserwatorskie</b>		<b>19. Stan zachowania ( fundamenty, ściany zewnętrzne, ściany wewnętrzne, sklepienia, stropy, konstrukcje dachowe, pokrycie dachu, wyposażenie i instalacje )</b>  Stan zachowania muru ogrodzeniowego zarówno pod względem architektonicznym jak i technicznym jest dobry. W 1987 roku przeprowadzono gruntowny remont oraz odbudowę części muru (fragment zachodniej bramy).  Konstrukcja muru, powłoki tynkarskie, obróbki blacharskie na zwieńczeniu muru nie wykazują uszkodzeń. Stalowe elementy bram również zachowane w zadowalającym stanie.  W części cokołowej występują niewielkie uszkodzenia powłok malarskich, spowodowane zawilgoceniem i wykwitami solnymi. Znaczne płaszczyzny ogrodzenia zanieczyszczone napisami.	
		<b>20. Najpilniejsze postulaty konserwatorskie</b>  Murowane ogrodzenie wieży ciśnień prezentuje wartości historyczne, architektoniczne i krajobrazowe. Charakterystyczne rozwiązanie elewacji muru uzyskano dzięki umieszczeniu kamiennego źródła w jego centralnej części oraz dzięki rozmieszczonym symetrycznie dwiema bramami wjazdowymi. Mur ogrodzeniowy stanowi charakterystyczny element krajobrazu Lublina, stanowiąc przy tym uzupełnienie architektury wieży ciśnień.  Obiekt wpisany jest do rejestru zabytków. Należy zachować w niezmienionym stanie kształt i formę elewacji. Wszystkie prace remontowe powinny być konsultowane i prowadzone pod nadzorem Konserwatora Zabytków.	

**21. Akta archiwalne ( rodzaj akt, numer i miejsce przechowywania )**

Decyzja Nr 1/85 o pozwoleniu prowadzenia prac w obiekcie zabytkowym wydana przez Miejskiego Konserwatora Zabytków w Lublinie z dn. 26.02.1985 roku.

Notatka służbowa sporządzona w dniu 23.01.1971 roku w sprawie opracowania projektu organizacji robót remontowych w budynku wieży ciśnień i muru ogrodzeniowego.

Orzeczenie mykologiczno-budowlane autorstwa W. Wróblewskiego, Archiwum MPWiK w Lublinie.

Projekt remontu muru ogrodzeniowego autorstwa W. Wróblewskiego, Archiwum MPWiK w Lublinie.

**22. Bibliografia**

Gawarecki H., *O dawnym Lublinie*, Wyd. Lubelskie, Lublin 1964.

*Ilustrowany Przewodnik po Lublinie*, Lublin 1931.

*Lublin – Oficjalny informator miejski*, Bydgoszcz 1993.

Michałowski St., *Sto lat współczesnych wodociągów w Lublinie 1899-1999*, Lublin 1999.

Skoczowska A., *95 Lat MPWiK*, Lublin 1994.

**23. Źródła ikonograficzne i fotograficzne ( rodzaj, miejsce przechowywania, sygnatury )****24. Uwagi różne**

Patrz też – karty ewidencyjne stacji niskich pomp na Wrotkowie, wodociągowej wieży ciśnień w Lublinie oraz budynku mieszkalnego, wykonane w BSiDZT St. Januszewski w 2001 roku. Materiały w archiwum Wojewódzkiego Konserwatora Zabytków w Lublinie.

**25. Opracował:**

tekst mgr inż. Janusz Gubański, 18 kwiecień 2001 r.

plany, rysunki dr inż. arch. Renata Gubańska, 18 kwiecień 2001 r.

zdjęcia fotogr. mgr inż. Janusz Gubański, 03 lipiec 2000 r.

miejsce przechowywania negatywów BSiDZT S. Januszewski

**BIURO STUDIÓW I DOKUMENTACJI  
ZABYTEKÓW TECHNIKI  
Stanisław Januszewski  
53-203 Wrocław. tel. 0601-735-138  
ul. gen. J. Hallera 115/11  
REGON 931502117 N.P. 894-702-29-20**

**KARTA PO WYPEŁNIENIU PODLEGA OCHRONIE NA PODSTAWIE PRZEPISÓW PRAWA AUTORSKIEGO**

**26. Adnotacje o inspekcjach, informacje o zmianach ( daty, imiona i nazwiska wypełniających )****27. Załączniki**

Nr 1 i 2 - dokumentacja fotograficzna.

Nr 3 - dokumentacja rysunkowa i fotograficzna.



1. Miejscowość

**LUBLIN**

2. Obiekt

MPWiK Lublin

**MUR OGRODZENIOWY**

3. Zawartość wkładki ( nazwa obiektu lub materiału uzupełniającego )

**Dokumentacja fotograficzna (verte).**

1. Widok ogólny na mur ogrodzeniowy od strony północnej (od Al. Racławickich), neg. 1200/954/1; 1200/955/6; 1200/955/5.

Wkładkę założył: mgr inż. Janusz Gubański, 18 kwiecień 2001 r.

Miejsce przechowywania negatywów: BSiDZT S. Januszewski





2. Widok na bramę zachodnią (prawa), neg. 1200/953/6.



3. Widok na bramę wschodnią (lewa), neg. 1200/954/6.



4. Widok na profil filara bramy, neg. 1200/953/1.



1. Miejscowość <b>LUBLIN</b>	2. Obiekt MPWiK Lublin <b>MUR OGRODZENIOWY</b>	3. Zawartość wkładki ( nazwa obiektu lub materiału uzupełniającego ) <b>Dokumentacja fotograficzna (verte).</b>
---------------------------------	--	--



1. Widok na wieżę ciśnieni i mur ogrodzeniowy od północnego-wschodu, neg. 1200/954/3.
2. Zrój w środkowej części muru ogrodzeniowego, widok ogólny od wschodu, neg. 1200/955/4.



Wkładkę założył: mgr inż. Janusz Gubański, 18 kwiecień 2001 r.

Miejsce przechowywania negatywów: BSiDZT S. Januszewski





3. Zamek i klamka bramy wschodniej, neg. 1200/955/3.

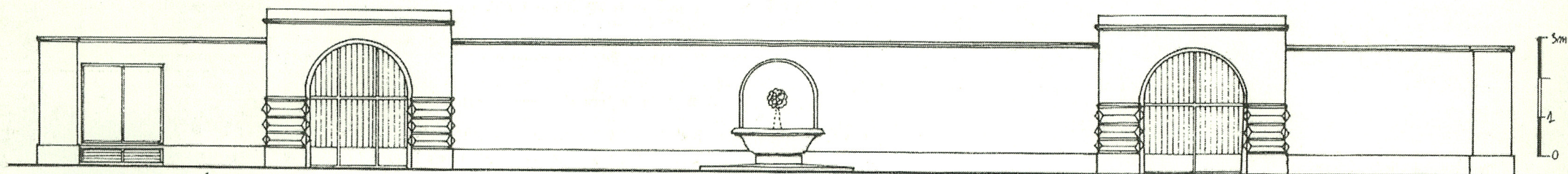


4. Zdrój w środkowej części muru ogrodzeniowego , widok od czoła, neg. 1200/952/1.

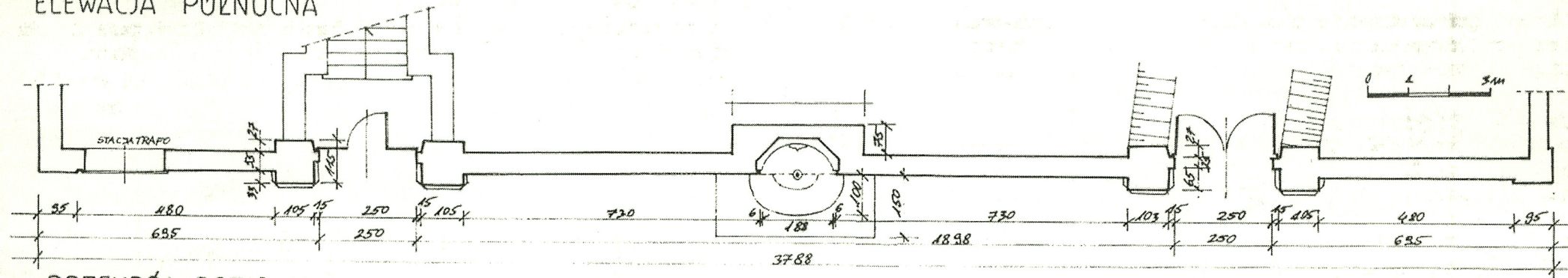




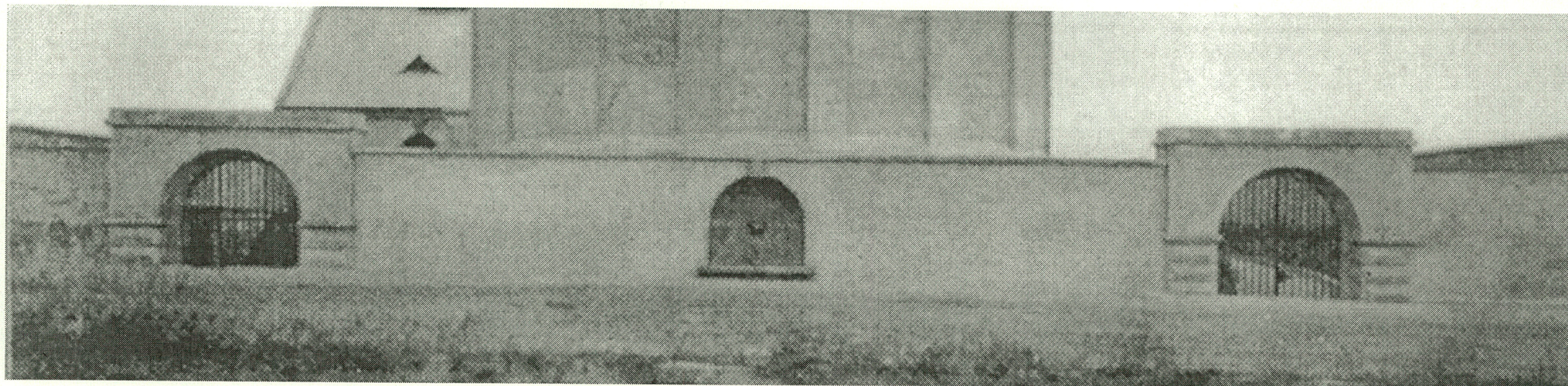




ELEWACJA PÓŁNOCNA



PRZEKRÓJ POZIOMY



Mur ogrodzeniowy, 1928 rok – fragment fotografii z pracy: St. Michałowski, *Sto lat współczesnych wodociągów w Lublinie 1899-1999*, str.74.  
Oryginał w: *Roboty Publiczne wykonane w mieście Lublinie przez firmę Ulen & Company, New York, Warszawa 1929.*